

ACTUALITES

Les ravageurs :

Pucerons, thrips : à surveiller

Acariens tétranyques : vigilance

Pépinières : cécidomyie sur Agapanthe, tordeuses sur *Photinia sp.*, chrysomèles sur *Salix sp.*, cicadelles, cochenilles australiennes et farineusesRavageurs du réseau de piégeage :Tordeuse européenne de l'œillet
Vols en cours sur certains sites*Duponchella fovealis*
Pas de retour de piégeageActualité *Popillia japonica*
Premières détections dans 2 régionsMaladiesCultures floralesOïdium sur *Aquilegia sp.*
Mildiou *Coreopsis sp.*Notes NationalesBSV-Abeilles pollinisateurs
Coléoptères
Oiseaux
Vers de terre
Abeilles sauvages
Flore des bords de champs
Insectes auxiliaires
Arbres et haies champêtres
Araignées
Chauve-souris
PapillonsEcophytocListe produits de biocontrôle

Les températures sont redescendues après la canicule de la semaine dernière. Les végétaux ont subi de nombreuses brûlures foliaires à cause des fortes chaleurs. Météo France annonce pour les prochains jours un temps encore chaud et sec.

VENDREDI 03	SAMEDI 04	DIMANCHE 05	LUNDI 06	MARDI 07	MERCREDI 08	JEUDI 09
						
14° / 30°	14° / 32°	16° / 32°	18° / 36°	19° / 33°	18° / 32°	20° / 33°
▼ 15 km/h	▼ 20 km/h	▲ 15 km/h	▼ 15 km/h	▼ 20 km/h	▲ 15 km/h	▲ 15 km/h

(Source : Météo France—Angers 03/07/2026 à 9h00. Retrouvez les données météo actualisées : [ici](#))

Ravageurs à surveiller

Pucerons : à surveillerCultures florales : pas de retour de présence.Pépinières : quelques signalements notamment sur *Leptospermum sp.* et *Fargesia sp.* sous abri puis *Ribes sp.* et *Alnus sp.* en extérieur.Du côté des auxiliaires : observations ponctuellement de coccinelles (stades larves et adultes) et de chrysopes.Gestion du risque : détecter au plus tôt les foyers et suivre l'évolution des populations et des auxiliaires. A surveiller.Biocontrôle : voir la dernière liste des produits de biocontrôle (lien en fin de BSV).- Aide à l'identification des pucerons polyphages couramment rencontrés en horticulture [ICI](#)- Pour en savoir plus sur les pucerons et leurs ennemis naturels : [Encyclop'Aphid](#)Larves de coccinelle *Scymnus sp.* (sur les 2 photos)

Ne pas la confondre avec une cochenille farineuse. !

[Info+ Coccinelle Scymnus sp](#)

ABONNEMENT BSV

Retrouvez le bulletin de santé du végétal sur le [site de la DRAAF](#), le [site de la chambre d'agriculture des Pays de la Loire](#) ou sur le [site de Polleniz](#)... ou inscrivez-vous en ligne pour être informé directement par mail de chaque nouvelle parution : <https://ecophyto-pays-de-la-loire.chambres-agriculture.fr/surveillance-biologique-du-territoire/bulletin-de-sante-du-vegetal>

Avec le soutien financier de

Thrips

Cultures florales : présence signalée cette semaine sur chrysanthèmes et hellébores (fleurs).

Evaluation du risque : l'augmentation des températures, les journées ensoleillées et la floraison de certaines plantes sensibles sont favorables à leur développement. Vigilance sur les dégâts directs et indirects (transmission de virus tels que TSWV, INSV, IYSV...). A surveiller.

Pépinières : *Heliothrips sp.* a été relevé sur *Viburnum sp.*. *Thrips setosus* est signalé sur *Hydrangea sp.*.

Prophylaxie :

- Examen des végétaux entrant dans l'entreprise. Cette étape est essentielle pour contrôler l'introduction de thrips particulièrement difficiles à combattre comme les thrips 'marcheurs' (dont *Echinothrips americanus*, *Heliothrips haemorrhoidalis*).

- Observation des plantes sensibles et réalisation de frappages des feuilles et fleurs sur un papier blanc pour détecter la présence de thrips et déterminer le niveau d'infestation par comptage des individus.
- Installation de plaques engluées pour détecter leur présence au plus tôt afin de mettre en place efficacement la Protection Biologique et Intégrée (PBI). L'utilisation de kairomones peut augmenter l'attractivité des panneaux chromatiques.

Pour que la lutte biologique soit un succès, elle doit être basée sur des actions combinées et préventives, y compris les mesures prophylactiques contre les stades inertes de l'insecte - pronymphes et nymphes (formes de conservation) - dans la couche superficielle du sol (dessous de tablettes, abords de serres...).

Biocontrôle : voir la dernière liste des produits de biocontrôle (lien en fin de BSV).

Acariens tétranyques :

Cultures florales : cas sur impatiens de Nouvelle-Guinée.

Pépinières : foyers relevés cette semaine sur *Aucuba sp.*, *Ceanothus sp.*, *Cordyline sp.*, *Euonymus sp.*, *Phormium sp.*, *Rosa sp.*.

Evaluation du risque : les acariens tétranyques profitent des conditions chaudes et d'une hygrométrie faible pour se développer. Surveiller les végétaux sensibles. Utiliser une loupe de poche pour visualiser les œufs et les formes mobiles (larves, adultes).

Dégâts : les acariens tétranyques sont des ravageurs qui se nourrissent en vidant les cellules des plantes. Ils possèdent pour cela des pièces buccales de type suceur. Les acariens colonisent généralement le revers des feuilles. Des décolorations correspondant aux plages de cellules vidées apparaissent alors sur la face supérieure des feuilles.

Biocontrôle : voir la dernière liste des produits de biocontrôle (lien en fin de BSV).

• Autres ravageurs

Cicadelles

Les cicadelles sont en progression sur certains sites de pépinières avec des cas observés en extérieur et sous abri notamment sur *Pittosporum sp.*, *Hippophae sp.*, *Caryopteris sp.*.

Evaluation du risque : en piquant les feuilles, les cicadelles engendrent une décoloration voire une déformation du feuillage de certaines plantes et un ralentissement de la croissance des cultures sensibles.

Les conditions climatiques chaudes et ensoleillées sont favorables à leur développement. Le risque s'amplifie avec l'augmentation des températures et des ambiances plus sèches.

Piégeage : panneaux englués rouges au-dessus ou au niveau de la culture.



Symptômes d'acariens tétranyques sur *Euonymus sp.*



Panneau englué rouge pour la capture des cicadelles

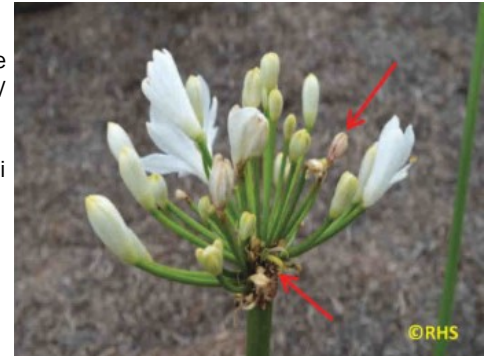
• Autres ravageurs

Cécidomyie sur Agapanthe

La cécidomyie de l'Agapanthe (*Enigmadiplosis agapanthi*) est un diptère originaire d'Afrique du Sud. Elle est présente en Bretagne depuis 2019 et sévit dans les jardins bretons (Cf. BSV Bretagne JEVI du 09/07/2024) [ICI](#).

Les larves de la cécidomyie de l'Agapanthe se développent dans les boutons floraux ce qui induit une décoloration et une déformation des boutons, altérant parfois la floraison.

Cf. fiche de reconnaissance de l'ANSES [ICI](#)



Boutons floraux avec symptômes



En bref

Pépinières

- **Chenilles phytophages** : observations de tordeuses sur *Photinia* sp. en extérieur. À surveiller.
- **Cochenilles** : **cochenilles farineuses** relevées sur *Agapanthus* sp. et *Azalea* sp., **cochenilles australiennes** sur *Pittosporum* sp. et *Choisya* sp.. Surveillez l'émergence des larves. [Info+](#)
- **Chrysomèles sur *Salix* sp.** : présence localisée d'individus qui décapent les feuilles. Les fortes attaques peuvent affaiblir les jeunes plants en entraînant un dessèchement des feuilles.

Ravageurs suivis par le réseau de piégeage

• Tordeuse européenne de l'œillet (*Cacoecimorpha pronubana*)

Observations : les vols sont en cours sur 5 sites de pépinières sous abri dans le 49 alors que les captures sont absentes sur un site en extérieur dans le 72. A suivre.

Evaluation du risque : surveiller l'évolution des vols et l'apparition des jeunes chenilles. Après la ponte, les œufs éclosent au bout de 2-3 semaines puis les jeunes chenilles commencent à décaper des feuilles regroupées par une toile.

Piégeage : surveiller les vols des papillons avec des pièges à phéromone spécifique.

Lutte mécanique : les opérations de taille permettent d'éliminer les chenilles positionnées sur les apex.

Biocontrôle : des produits de biocontrôle sont autorisés sur chenille selon la culture concernée (lien en fin de BSV).



a/



b/

Tordeuse de l'œillet sur *Euonymus* sp. : a : dégâts de chenilles sur feuille ; b : adulte femelle (photo : POLLENIZ)

• *Duponchelia fovealis*

5 pièges à phéromones ont été installés en culture de cyclamen. Pas de retour récent de données de piégeage. À suivre.

Popillia japonica : actualités



Popillia japonica (adultes et dégâts) -
<https://gd.eppo.int>

Première détection du scarabée japonais *Popillia japonica* en Bourgogne Franche-Comté –
Lien vers le communiqué de presse [ICI](#)

Première détection du scarabée japonais *Popillia japonica* en région PACA – Lien vers le communiqué de presse [ICI](#)

Maladies cryptogamiques

Oïdium

Cultures florales : cas sur *Aquilegia sp.*

Pépinières : pas de cas signalé.

Evaluation du risque : l'oïdium prolifère avec l'amplitude thermique entre le jour et la nuit et l'humidité des espaces de culture.

Prophylaxie : parmi les mesures de préventions culturales, proscrire l'excès d'engrais azoté, le confinement de végétation et distancer suffisamment les végétaux en culture hors-sol.

Biocontrôle : voir la dernière liste des produits de biocontrôle (lien en fin de BSV).



Oïdium sur spirée

Mildiou

Cultures florales : cas sur *Coreopsis sp.*

Symptômes : la présence de mildiou se caractérise généralement par la présence de plages jaunissantes sur la face supérieure des feuilles et par des fructifications (grises, blanches ou violacées selon les espèces) qui se développent en face inférieure.

Evaluation du risque : les températures comprises entre 15 °C et 22 °C et la forte hygrométrie des espaces de culture sont des conditions propices à son développement.

Prophylaxie et méthodes culturales : aération des serres et tunnels en journée, distancage des plantes, arrosage par aspersion le matin de préférence, fertilisation raisonnée.

Note nationale BSV – Abeilles – pollinisateurs

La note est disponible sur le lien suivant : [Note nationale BSV – Abeilles-Pollinisateurs : des auxiliaires à préserver](#)



Le déclin des insectes pollinisateurs est ...
... une réalité mondiale impliquant de nombreux facteurs de stress notamment d'origine biologique, toxicologique, alimentaire et environnementale (climat, pertes d'habitats, érosion de la biodiversité florale...).

La protection des cultures et des insectes pollinisateurs

Des risques pour la santé de ces auxiliaires

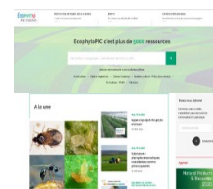
Tous les produits phytopharmaceutiques (herbicides, fongicides, insecticides...), qu'ils contiennent des substances actives d'origine naturelle ou de synthèse et même ceux à base de microorganismes, quelle que soit leur catégorie (conventionnel, AB, biocontrôle), sont susceptibles de présenter une toxicité pour les insectes pollinisateurs.

Notes nationales biodiversité



Ecophytopic

Retrouvez l'actualité sur la protection intégrée des cultures en cliquant [ici](#)



Note de service DGAL/SDSPV/2026-360 du 16/06/2026 qui liste les produits de biocontrôle : retrouvez-la [ICI](#)

RESEAU DE SURVEILLANCE BIOLOGIQUE DU TERRITOIRE 2026

Rédacteur : Noémie JACQUEMIN – Polleniz - noemie.jacquemin@polleniz.fr

Directeur de publication : Philippe DUTERTRE - président du Comité régional de surveillance biologique du territoire.

Comité de relecture : AREXHOR PL, BHR, CAPDL, POLLENIZ, SRAL, RIPERT, FLEURON d'ANJOU, Hélène BRUN (conseiller indépendant).

Observateurs : horticulteurs, pépiniéristes, gestionnaires d'espaces verts, centres horticoles, techniciens, conseillers, formateurs.

Ce bulletin est produit à partir d'observations ponctuelles. S'il donne une tendance de la situation sanitaire régionale, celle-ci ne peut être transposée telle quelle à la parcelle. La CAPDL dégage donc toute responsabilité quant aux décisions prises par les agriculteurs pour la protection de leurs cultures et les invite à prendre ces décisions sur la base des observations qu'ils auront réalisées sur leurs parcelles.