

ACTUALITES

Les ravageurs :**Pucerons, thrips, acariens tétranyques**
À surveiller**Cicadelles**

Signalement sur différents végétaux de pépinières

Otiorhynques

Émergence d'adultes

Autres ravageurs :**Pépinières :** chenilles phytophages diverses, psylles et cochenillesMaladies**Oïdium**

Cas sur cultures florales et pépinières

Mildiou

Cas sur cultures florales

Xanthomonas sur *Pelargonium peltatum*Notes Nationales

BSV-Abeilles pollinisateurs

Coléoptères

Oiseaux

Vers de terre

Abeilles sauvages

Flore des bords de champs

Insectes auxiliaires

Arbres et haies champêtres

Araignées

Chauve-souris

Papillons

EcophytopicListe produits de biocontrôle

Le temps ensoleillé et nuageux devrait se maintenir toute la semaine sur la région. Les températures sont supérieures aux normales de saison.

(Source : Météo France—Angers 17/04/2026 à 9h00. Retrouvez les données météo actualisées : [ici](#))

Ravageurs à surveiller

Pucerons : à surveiller**Cultures florales :** des foyers de pucerons sont relevés sur différentes cultures sur plantes en pots, plantes à massif et vivaces notamment sur *Dahlia sp.*, *Fuchsia sp.*, œillet, verveine, ...**Pépinières :** ils sont actifs dans différentes cultures ; les retours de présence de foyers concernent davantage de cultures sous abri. Ils sont notamment relevés sur *Abelia sp.*, *Acer palmatum*, *Arbutus sp.*, *Carpinus sp.*, *Hibiscus sp.*, *Nandina sp.*, *Nerium sp.*, *Prunus sp.*, *Photinia sp.*, *Pittosporum sp.*, *Ribes sp.*, *Rosa sp.*, *Viburnum sp.*...**Du côté des auxiliaires :** peu de retours de présence d'auxiliaires si ce n'est des syrphes adultes.**Gestion du risque :** la météo est favorable au développement des pucerons. Surveiller régulièrement les organes en croissance des cultures sensibles, l'arrivée des pucerons ailés, l'installation des premières colonies et l'activité des auxiliaires.**Biocontrôle :** voir la dernière liste des produits de biocontrôle (lien en fin de BSV).- Aide à l'identification des pucerons polyphages couramment rencontrés en horticulture [ICI](#)- Pour en savoir plus sur les pucerons et leurs ennemis naturels : [Encyclop'Aphid](#)**Boursouflures sur feuille de Ribes, suite à une attaque de pucerons****Premières colonies de pucerons sur Photinia sp.**

ABONNEMENT BSV

Retrouvez le bulletin de santé du végétal sur le [site de la DRAAF](#), le [site de la chambre d'agriculture des Pays de la Loire](#) ou sur le [site de Polleniz](#)... ou inscrivez-vous en ligne pour être informé directement par mail de chaque nouvelle parution : <https://ecophyto-pays-de-la-loire.chambres-agriculture.fr/surveillance-biologique-du-territoire/bulletin-de-sante-du-vegetal>Avec le
soutien
financier de

Thrips :

Cultures florales : quelques cas signalés sur certains sites, notamment sur *Osteospermum sp.* et *Dahlia sp.*.

Evaluation du risque : l'augmentation des températures, les journées ensoleillées et la floraison de certaines plantes sensibles sont favorables à leur développement. Vigilance sur les dégâts directs et indirects (transmission de virus tels que TSWV, INSV, IYSV...).

Pépinières : *Heliothrips sp.* a été relevé sur *Loropetalum sp.* et *Viburnum sp.* et *Thrips setosus* est signalé sur *Hydrangea sp.*.

Prophylaxie :

- Examen des végétaux entrant dans l'entreprise. Cette étape est essentielle pour contrôler l'introduction de thrips particulièrement difficiles à combattre comme les thrips 'marcheurs' (dont *Echinothrips americanus*, *Heliothrips haemorrhoidalis*).

- Observation des plantes sensibles et réalisation de frapages des feuilles et fleurs sur un papier blanc pour détecter la présence de thrips et déterminer le niveau d'infestation par comptage des individus.
- Installation de plaques engluées pour détecter leur présence au plus tôt afin de mettre en place efficacement la Protection Biologique et Intégrée (PBI). L'utilisation de kairomones peut augmenter l'attractivité des panneaux chromatiques.

Pour que la lutte biologique soit un succès, elle doit être basée sur des actions combinées et préventives, y compris les mesures prophylactiques contre les stades inertes de l'insecte - protonympe et nymphe (formes de conservation) - dans la couche superficielle du sol (dessous de tablettes, abords de serres...).

Biocontrôle : voir la dernière liste des produits de biocontrôle (lien en fin de BSV).

Acariens tétranyques :

Des foyers d'acariens tétranyques peuvent se développer sur cultures sensibles sous abri.

Pépinières : des cas sont relevés sur *Choisya sp.* (jeunes plants et pieds - mères sous abri).

Evaluation du risque : les acariens tétranyques profitent des conditions chaudes et d'une hygrométrie faible pour se développer. Surveiller les végétaux sensibles. Utiliser une loupe de poche pour visualiser les œufs et les formes mobiles (larves, adultes).

Dégâts : les acariens tétranyques sont des ravageurs qui se nourrissent en vidant les cellules des plantes. Ils possèdent pour cela des pièces buccales de type suceur. Les acariens colonisent généralement le revers des feuilles. Des décolorations correspondant aux plages de cellules vidées apparaissent alors sur la face supérieure des feuilles.

Biocontrôle : voir la dernière liste des produits de biocontrôle (lien en fin de BSV).



Œufs, larves et adultes de *Tetranychus urticae*

• Autres ravageurs

Cicadelles

Les cicadelles sont observées sur végétaux de pépinières en extérieur et sous abri notamment sur *Carpinus sp.*, *Hypericum sp.*, *Prunus laurocerasus*, *Myrtus sp.*, *Photinia sp.*, *Euonymus sp.*, *Pistacia sp.*, *Teucrium sp.*, *Pittosporum sp.*...

Évaluation du risque : en piquant les feuilles, les cicadelles engendrent une décoloration voire une déformation du feuillage de certaines plantes et un ralentissement de la croissance des cultures sensibles.

Les conditions climatiques chaudes et ensoleillées sont favorables à leur développement. Le risque s'amplifie avec l'augmentation des températures et des ambiances plus sèches.

Piégeage : panneaux englués rouges au-dessus ou au niveau de la culture.



Panneau englué rouge pour la capture des cicadelles

Otiorhynques

Des émergences d'otiorhynques sont signalées en extérieur en région angevine.

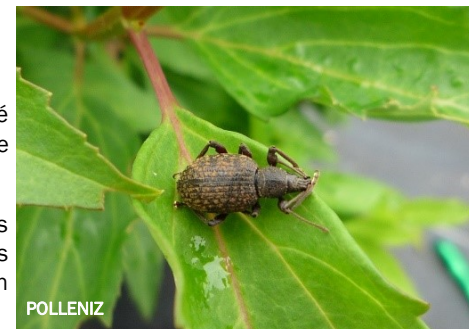
Évaluation du risque : les adultes de ce ravageur s'alimentent la nuit en dévorant l'extrémité des feuilles, laissant des traces de morsures en demi-lune qui peuvent particulièrement être inesthétiques sur les végétaux d'ornement à feuillage persistant.

Après la ponte des œufs au pied des végétaux, il s'ensuit l'apparition des larves souterraines qui sont préjudiciables. En effet, leur voracité peut entraîner l'affaiblissement des plantes sensibles et causer de gros dégâts en se nourrissant du système racinaire, dès leur éclosion et jusqu'à leur nymphose.

Techniques alternatives : avant l'émergence des adultes, la disposition de plantes-pièges en extérieur comme le *Bergenia cordifolia* permet de limiter la ponte dans la culture et dans une moindre mesure de limiter les morsures.

Source : Fiche ECOPHYTO DEPHY Itinéraire innovant pour les cultures sensibles à l'otiorhynque. Y accéder [ICI](#)

Biocontrôle : voir la dernière liste des produits de biocontrôle (lien en fin de BSV).



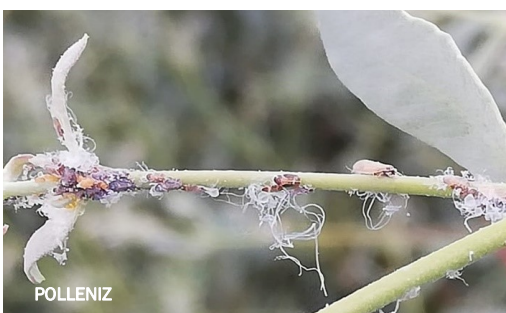
Otiorhynque adulte

Pépinières

En bref

- **Chenilles phytophages** : elles sont signalées sur différents végétaux en extérieur et sous abri (tordeuses, arpeuteuses...) et elles occasionnent des défoliations plus ou moins importantes des jeunes feuilles et des apex. Le risque est à évaluer en fonction de la biologie des espèces de chenilles présentes et des cultures sensibles.
- **Psylles sur *Eucalyptus sp.* et *Elaeagnus sp.*** : larves et adultes secrètent un abondant miellat sur lequel se développe la fumagine. Ces insectes piqueurs-suceurs provoquent des déformations des feuilles et des pousses et peuvent occasionner des dépérissements des plants. A surveiller. [Info +](#)
- **Cochenilles** : **cochenilles farineuses** relevées sur différents végétaux (*Arbutus sp.*, *Myrtus sp.*, *Pieris sp.*, *Hydrangea sp.*, *Viburnum sp.*). Signalement de **cochenilles diaspines** sur *Arbutus sp.* et de **cochenilles à bouclier** sur *Euonymus sp.*. A surveiller

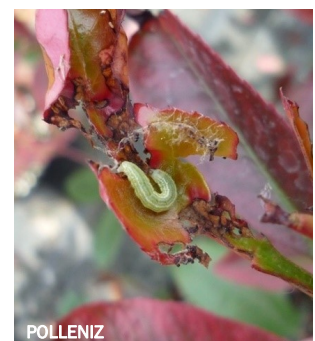
L'identification de l'espèce de cochenille permet de mettre en œuvre une stratégie de lutte raisonnée en fonction de sa biologie et son épidémiologie.



Psylles larves et adultes sur *Eucalyptus sp.*



Jeune chenille sur rosier



Chenille arpeuteuse et dégâts sur *Photinia sp.*

Maladies

Oïdium

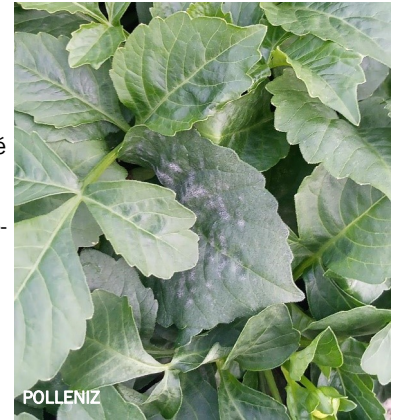
Cultures florales et aromatiques : cas sur *Dahlia sp.*, œillet, *Salvia officinalis* et *S. rosmarinus*.

Pépinières : présence sur *Lagerstroemia sp.*, *Photinia sp.* et *Spartium sp.*

Evaluation du risque : l'oïdium prolifère avec l'amplitude thermique entre le jour et la nuit et l'humidité des espaces de culture. A surveiller.

Prophylaxie : parmi les mesures de préventions culturales, proscrire l'excès d'engrais azoté, le confinement de végétation et distancer suffisamment les végétaux en culture hors-sol.

Biocontrôle : voir la dernière liste des produits de biocontrôle (lien en fin de BSV).



Oïdium sur Dahlia sp.

Mildiou

Cultures florales : cas sur *Papaver sp.* et *Salvia sp.*

Symptômes : la présence de mildiou se caractérise généralement par la présence de plages jaunissantes sur la face supérieure des feuilles et par des fructifications (grises, blanches ou violacées selon les espèces) qui se développent en face inférieure.

Evaluation du risque : les températures comprises entre 15°C et 22°C et la forte hygrométrie des espaces de culture sont des conditions propices à son développement.

Prophylaxie et méthodes culturales : aération des serres et tunnels en journée, distançage des plantes, arrosage par aspersion le matin de préférence, fertilisation raisonnée.

Xanthomonas sur *Pelargonium peltatum*

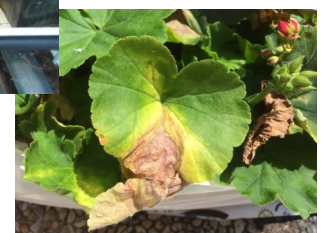
Cas déclarés sur *Pelargonium* lierre double.

Les *Pelargoniums* sont très sensibles à la bactérie *Xanthomonas hortorum* pv. *Pelargonii*.

Evaluation du risque : elle pénètre dans la plante à la faveur de blessures. La bactérie est disséminée principalement d'une plante à l'autre via les outils infectés, le contact des plantes entre elles, ou avec les mains, les éclaboussures d'eau d'arrosage.

Les lots atteints doivent être supprimés et la désinfection des structures et pots doit être opérée.

En cas de doutes, la présence de la bactérie peut être mise en évidence à l'aide de tests avec bandelettes (résultats immédiats).



Xanthomonas sur Pelargonium zonale

Note nationale BSV – Abeilles-Pollinisateurs

La note est disponible sur le lien suivant : [Note nationale BSV – Abeilles-Pollinisateurs : des auxiliaires à préserver](#)



Le déclin des insectes pollinisateurs est ...
... une réalité mondiale impliquant de nombreux facteurs de stress notamment d'origine biologique, toxicologique, alimentaire et environnementale (climat, pertes d'habitats, érosion de la biodiversité florale...)

La protection des cultures et des insectes pollinisateurs

Des risques pour la santé de ces auxiliaires

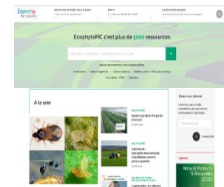
Tous les produits phytopharmaceutiques (herbicides, fongicides, insecticides...) qu'ils contiennent des substances actives d'origine naturelle ou de synthèse et même ceux à base de microorganismes, quelle que soit leur catégorie (conventionnel, AB, biocontrôle), sont susceptibles de présenter une toxicité pour les insectes pollinisateurs.

Notes nationales biodiversité



Ecophytopic

Retrouvez l'actualité sur la protection intégrée des cultures en cliquant [ici](#)



Note de service DGAL/SDSPV/2026-168 du 27/03/2026 qui liste les produits de biocontrôle : retrouvez-la [ICI](#)

RESEAU DE SURVEILLANCE BIOLOGIQUE DU TERRITOIRE 2026

Rédacteur : Noémie JACQUEMIN – Polleniz - noemie.jacquemin@polleniz.fr

Directeur de publication : Philippe DUTERTRE - président du Comité régional de surveillance biologique du territoire.

Comité de relecture : AREXHOR PL, BHR, CAPDL, POLLENIZ, SRAL, RIPERT, FLEURON d'ANJOU, Hélène BRUN (conseiller indépendant).

Observateurs : horticulteurs, pépiniéristes, gestionnaires d'espaces verts, centres horticoles, techniciens, conseillers, formateurs.

Ce bulletin est produit à partir d'observations ponctuelles. S'il donne une tendance de la situation sanitaire régionale, celle-ci ne peut être transposée telle quelle à la parcelle. La CAPDL dégage donc toute responsabilité quant aux décisions prises par les agriculteurs pour la protection de leurs cultures et les invite à prendre ces décisions sur la base des observations qu'ils auront réalisées sur leurs parcelles.