

N°1 – 16 avril 2026

### ACTUALITES

2026

- BSV JEVI et suivis complémentaires à la SORE

#### JARDINS ORNEMENTAUX

- Buis - pyrales : reprise d'activité des chenilles

#### EN BREF

- Jardins Ornementaux
  - o Lys – criocères
- Potagers
  - o Ails : présence de rouille
  - o Choux : pontes de piérides
  - o Fèves : présence de pucerons
  - o Pigeons
  - o Pois : pucerons verts sous abri
  - o Pommes de terre : prévention à la plantation
- Vergers
  - o Chenilles défoliatrices sur Prunus
  - o Pêchers et nectariniers – cloque
- Espaces divers
  - o Avance de la végétation
  - o Présence d'auxiliaires
  - o Faible présence des ravageurs

#### A SURVEILLER

- *Popillia japonica*

NOTES NATIONALES Biodiversité & Santé des agro-systèmes

Retrouvez l'ensemble des bulletins parus [sur notre site](#).

## REJOIGNEZ LE RESEAU D'OBSERVATEURS BSV JEVI

Le contenu des Bulletins de santé du végétal (BSV) est basé sur les informations biologiques et épidémiologiques issues d'un réseau d'observateurs formés et accompagnés par un animateur régional, rédacteur du BSV. Plus les observateurs sont nombreux et bien répartis sur le territoire, plus le BSV donne une image précise et fiable de la santé des végétaux dans les différents espaces végétalisés (parcs et jardins publics, jardins historiques, terrains de sport, infrastructures, serres de collection, jardins privés, etc.).

Rejoignez le réseau de votre région et participez à l'enrichissement des BSV tout en renforçant vos connaissances en santé et protection des végétaux !

Inscrivez-vous en remplissant le formulaire

Financé par



MINISTÈRE  
DE L'AGRICULTURE,  
DE L'AGRO-ALIMENTAIRE  
ET DE LA SOUVERAINETÉ  
ALIMENTAIRE

Liberté  
Égalité  
Fraternité

Retrouvez gratuitement  
les BSV sur le site de la  
[DRAAF des Pays de la Loire](#)



**POLLENIZ**  
PROTEGER LE VÉGÉTAL ET  
NOTRE ENVIRONNEMENT

Retrouvez gratuitement le  
BSV JEVI sur le site de  
[Polleniz](#)



# SOMMAIRE

2026.....	3
BSV JEVI.....	3
Et suivis complémentaires à la SORE .....	3
JARDINS ORNEMENTAUX.....	4
Buis.....	4
Pyrales : reprise d'activité des chenilles.....	4
EN BREF .....	7
Jardins ornementaux .....	7
Potagers.....	7
Vergers.....	10
Espaces divers .....	11
A SURVEILLER.....	12
<i>Popillia japonica</i> .....	12
Le classement des organismes nuisibles .....	14
<i>Modus operandi</i> .....	16
Notes nationales de biodiversité .....	17



2026

## BSV JEVI

### Et suivis complémentaires à la SORE

Considérant l'importance de cette filière dans sa contribution à permettre une détection précoce d'un organisme de quarantaine sur notre territoire, des crédits nationaux ont été octroyés depuis 2022 par le ministère chargé de l'agriculture pour permettre le maintien de la filière JEVI, malgré l'arrêt du financement au titre du plan Ecophyto.

Vous continuerez cette année à retrouver dans chaque numéro des informations sur un organisme réglementé ou émergent.

De plus, depuis 2023, un réseau de surveillance par piégeage s'est mis en place, en complément de la SORE, la Surveillance officielle des Organismes Réglementés et Émergents. Des observateurs de la filière BSV JEVI suivent 4 organismes (via l'installation de pièges) :

- *Popillia japonica*, le scarabée japonais que vous pouvez retrouver en fin de ce bulletin.
- *Epitrix* sp. sur pomme de terre, l'altise de la pomme de terre, [plus d'infos ici](#)
- Les coléoptères du genre *Monochamus*, vecteurs du nématode du pin *Bursaphelenchus xylophilus* que vous pouvez retrouver en page 8 du [bulletin JEVI n°11](#)
- *Pityophthorus juglandis*, vecteur de la maladie des mille chancre du noyer *Geosmithia morbida*, plus d'informations dans le [BSV JEVI n°1 - 2025](#).

En parallèle, des observations visuelles viennent compléter ce réseau de piégeage, à la fois pour ces organismes mais également pour :

- [Xylella fastidiosa](#)
- [Charançon ferrugineux](#)
- [ToLCNDV](#)
- [Meloïdogynes](#)
- Agriles ([frêne](#) et [bouleau](#))
- [Capricornes asiatiques](#)

En 2026, ce réseau de vigilance se maintient et poursuivra les observations.

Vous aussi, vous pouvez participer à la surveillance biologique du territoire. Si vous observez des symptômes et/ou des individus, n'hésitez pas à vous rapprocher de l'animatrice filière BSV JEVI (coordonnées en fin de bulletin) ou de la DRAAF-SRAL Pays de la Loire.

Financé par



En Loire-Atlantique, la pression était tellement importante qu'un traitement aux produits de biocontrôle à base de Btk (*Bacillus thuringiensis* var. *kurstaki*) a été nécessaire, tandis que pour les autres jardiniers, la situation est encore gérable par suppression manuelle.

Effectivement, la situation est très variable d'un site à l'autre. Les chenilles ont également été observées à des stades différents et variés. Le plus avancé étant sous forme de chrysalide – stade nymphal – à Laval. Tandis que dans d'autres jardins habituellement touchés, elle n'a pas encore repris son activité (ex : Angers).

### Analyse et gestion du risque

Restez vigilants quant au redémarrage de l'activité larvaire et supprimez manuellement les premières chenilles que vous observerez. Inspectez bien l'intérieur de vos buis !

En complément de la suppression manuelle des chenilles, la taille (et l'évacuation !) des jeunes rameaux de buis a également montré de bons résultats.



Là où les chenilles sont présentes en grand nombre et avec des défoliations importantes, il est possible de traiter à l'aide de méthodes de biocontrôle. Pour cet usage, il existe des produits à base d'huile essentielle d'orange ou à base de *Bacillus thuringiensis* var *kurstaki* (Btk).

#### Liste des produits de biocontrôle, ICI

Il est important, pour obtenir une bonne efficacité du traitement, de tailler les buis très touffus avant la pulvérisation et de mouiller le feuillage jusqu'au point de ruissellement. Pour être détruites, les chenilles doivent ingérer suffisamment d'insecticide (dose létale). Il est inutile (et interdit !) de surdoser, mais il faut soigner la qualité de la pulvérisation (homogène, y compris à l'intérieur de la végétation, en utilisant une buse à turbulence et éventuellement avec un agent mouillant).

Attention au lessivage par les pluies, consultez la météo pour intervenir à bon escient. Il faut trois heures au minimum sans pluie après un traitement au Btk pour obtenir l'efficacité escomptée.

**De plus, si vous utilisez une seule substance active, il est vivement conseillé de n'effectuer qu'un seul traitement par génération. Cela dans le but d'éviter d'éventuels phénomènes de baisse d'efficacité progressive du produit sur les populations, à la dose homologuée dans les conditions d'application indiquées.** Ainsi, lors de l'observation des premières chenilles et des premiers dégâts, mieux vaut attendre 3-4 jours, afin d'agir sur la majorité des larves. Vous économiserez ainsi des traitements coûteux et, plus généralement, vous préserverez la biodiversité, car des produits comme le Btk vise les larves de tous les lépidoptères (papillons), pas seulement la chenille de la pyrale du buis...

## Méthodes alternatives



Dans le cadre des travaux SaveBuxus (programme coordonné par Plante et Cité et ASTREDHOR), les éléments pour la gestion des populations de pyrale du buis qui ressortent sont :

- **Prophylaxie**

Supprimer les feuilles mortes et autres débris présents dans, sur, et autour du buis concerné.

Supprimer manuellement ou mécaniquement (appareil à air ou eau sous pression, souffleur ...) les stades du ravageur en présence dans le cas d'une faible infestation.

- **Suivi/Monitoring**

Observer minutieusement tous les nouveaux pieds achetés ou à planter.

Surveiller les buis de manière régulière et avec soin (jusqu'au cœur de la plante) à la recherche de chenilles hivernantes pour intervenir le plus tôt possible en adaptant les méthodes de protection.

Surveiller les vols des papillons avec des pièges à entonnoir associés à la phéromone spécifique de la pyrale d'avril à octobre.

- **Biocontrôle**

A la reprise d'activité des chenilles hivernantes, des produits à base de *Bacillus thuringiensis* var. *kurstaki* peuvent être positionnés pour interrompre le cycle de la pyrale. Il faut savoir que les produits à base de *Bacillus* sont lessivables (à renouveler en cas de pluie et technique non adaptée avec un arrosage par aspersion).

- [Synthèse SAVE BUXUS, volet pyrale du buis.](#) Y accéder en cliquant [ICI](#).

## Biologie

En Pays de la Loire, les courbes de piégeages des papillons (stade adulte) indiquent plusieurs périodes de vol, correspondant aux différentes générations (cf. [BSV JEVI Bilan 2025](#)). Lors de ce stade, les papillons s'accouplent et pondent dans l'environnement, permettant ainsi l'extension de foyers existants et la colonisation de nouveaux sites.

C'est après l'éclosion des œufs que les chenilles aux premiers stades larvaires sont très sensibles aux produits de biocontrôle à base de Btk (*Bacillus thuringiensis* var. *kurstaki*).

À la fin de l'automne, les larves de la dernière génération hivernent, généralement au stade L2-L3, pour reprendre leur activité au début du printemps. Lors de la reprise d'activité, elles sont très voraces, d'où une consommation importante de feuillage. Puis elles poursuivent leur développement jusqu'à la nymphose, aboutissant à une émergence du papillon de la première génération, vers la mi-mai généralement. Enfin, il convient de noter que l'insecte est lucifuge (il fuit la lumière).



## EN BREF

### Jardins ornementaux

#### Lys – criocères

#### Observations

Début mars, des adultes en pleine phase de reproduction étaient observés dans le cœur du bocage vendéen. Puis, fin mars / début avril, c'est dans le Pays Nantais que leur présence a été constatée. Peu de dégâts sont observés pour le moment, les jardiniers les ont écrasés.

#### Analyse et gestion du risque

Une suppression manuelle régulière peut suffire pour réguler les populations. Mais si celles-ci deviennent trop importantes, il est possible d'utiliser des méthodes de biocontrôle sur les larves.



Les produits de biocontrôle à base *Bacillus thuringiensis* (Btk) utilisés contre les chenilles de lépidoptères ne conviennent pas pour cette larve de coléoptère. Des produits de biocontrôle à base de pyrèthres naturels - non sélectifs des insectes auxiliaires - peuvent être utilisés localement, dès l'observation des larves et dans des situations de fortes infestations.

[Liste des produits de biocontrôle, ICI](#)

### Potagers

#### Ails : présence de rouille

#### Observations

Dans le cœur du Bocage vendéen, des symptômes de rouille sur ails (et poireaux de la saison précédente) sont observés.

#### Analyse et gestion du risque

Les conditions météorologiques ont effectivement été favorables au développement des maladies cryptogamiques. Selon les secteurs, quelques pluies sont annoncées dans les jours à venir. Certaines parcelles peuvent également se prêter plus favorablement à des situations à risque (humidité notamment).

Pour les cultures arrivant en fin de cycle, il n'y a plus de risque. Mais dans les parcelles où les ails ont été plantés fin d'hiver / début du printemps et où des attaques pourraient se produire, des interventions seraient alors nécessaires : supprimer le feuillage atteint (lorsque cela est possible), éviter l'excès de fumures azotées (y compris fumiers et composts) et/ou éviter de mouiller le feuillage.

Pour information, il est également possible de mettre en place des mesures préventives : choix de variétés moins sensibles, plantation espacée et éloignée d'autres Alliées (ciboulette, poireau, oignon, échalote), paillage du sol, rotation des cultures (2-3 ans) ; mais elles ne sont plus d'actualité.

## Choux : pontes de piérides

### Observations

Les premières observations de pontes de piérides ont été signalées dans le secteur du Marais Breton.

### Analyse et gestion du risque

Ces pontes sont encore peu nombreuses et à ce stade, une destruction manuelle suffit à éliminer ce ravageur.



Pontes de piérides - choux

## Fèves : présence de pucerons

### Observations

Les premières observations de pucerons sur cette culture viennent d'être effectuées, dans le Nord Mauges.

### Analyse de risque

Vigilance ! Le puceron noir de la fève, *Aphis fabae*, peut être à l'origine de la transmission de différents virus. Ce ravageur est très polyphage (plus de 200 plantes hôtes). Pour les jardiniers qui n'ont pas encore observé de pucerons jusqu'à présent, contrôlez attentivement vos plants de fèves afin de vous assurer de l'absence du ravageur en cette reprise d'activité. Il convient de ne pas le laisser se développer et de le supprimer si les auxiliaires ne sont pas assez actifs pour réguler naturellement les populations.



*Aphis fabae* - Dahlia

### Méthodes de lutte - pucerons

- Destruction manuelle par suppression des colonies.
- Lutte biologique : différents auxiliaires se nourrissent de ces bioagresseurs, comme les oiseaux, les coccinelles, les chrysopes, les punaises prédatrices, les carabes, les cécidomyies, les syrphes, les hyménoptères parasitoïdes, les mammifères insectivores (ex : musaraigne). Contribuer à leur implantation dans votre jardin permettra d'assurer une régulation efficace. Ainsi, pour favoriser les insectes floricoles au stade adulte, mais prédateurs de pucerons au stade larvaire (syrphes, micro-hyménoptères parasitoïdes...), il convient d'assurer des successions de floraisons dans les jardins via la culture de végétaux florifères (arbres, arbustes, plantes basses) et de maintenir la flore spontanée (pissenlit, pâquerette, véronique de Perse...) dans l'environnement du potager.

Cette mesure d'écojardinage permettra de fournir à ces insectes des ressources en nectars et pollens indispensables à leur développement. Selon les auxiliaires, des lâchers peuvent également être effectués (particulièrement efficaces sous abri).

- Substance de base insectifuge : ortie, talc ; sur le site de [l'ITAB](#).



- Produits de biocontrôle homologués en jardins d'amateurs pour pucerons, à base de ces substances actives : acides gras, acides gras+soufre, huile de colza, huile de paraffine, huile essentielle d'orange, pyréthrinés (insecticide non sélectif des insectes auxiliaires). [Liste des produits de biocontrôle, ICI](#)

## Pigeons

### Observations

Dans le Pays de Craon, des attaques de pigeons suite à la plantation d'oignons et de salades ont été constatées.

### Protéger les levées de semis

Comme tous les ans à pareille époque, ces cultures tendres, peu enracinées et peu développées, sont très fragiles face aux attaques de ces oiseaux. En cas de déprédation, c'est la perte totale des pieds qui peut être constatée.

### Lutte mécanique

Pose de filets.

Utilisation d'effaroucheurs visuels ou optiques. Nb : une accoutumance peut être observée.

## Pois

### Observations

Dans le secteur d'Angers, des attaques de pucerons sur pois sous abri sont signalés.

### Méthodes de lutte - pucerons

Cf. paragraphe Fèves.

### Pommes de terre : prévention à la plantation

Il est conseillé d'effectuer une rotation triennale des cultures de la famille des solanacées (tomate, pomme de terre, aubergine, poivron, piment). Et, avant chaque nouvelle implantation d'une culture, il est important d'assainir le jardin.

Pour cela, on peut : déchiqueter, composter, éliminer toutes repousses, plants et fruits éventuellement infestés par le mildiou la saison précédente. On peut également préférer des variétés moins sensibles au mildiou (cf. liste ci-contre). On pourra planter les rangs orientés parallèlement aux vents dominants, afin de permettre une meilleure circulation de l'air (propice à l'assèchement du feuillage).

On respectera également une densité optimale. Il est conseillé d'espacer les rangs de 70 cm et de laisser 40 cm entre chaque plant de pomme de terre.

Nom	culture
Alowa	précoce
Appolo	précoce
Bernadette	1/2 précoce
Blanche	1/2 précoce
Bleue d'Artois	1/2 tardive
Bionica	1/2 précoce
Désirée	1/2 tardive
Eden	1/2 précoce
Galante	1/2 précoce
Gasore	1/2 précoce
Jeannette	1/2 précoce
Juliette	1/2 tardive
Maiwen	précoce
Monalisa	précoce
Passion	1/2 précoce
Resy	précoce
Rouge des Flandres	tardive
Samba	1/2 précoce
Sarpo Mira	tardive
Tentation	1/2 précoce
Toluca	précoce
Valor	tardive

Autre conseil : en extérieur et sans tunnel, il vaut mieux planter plus tard dans un sol réchauffé que trop tôt dans une terre froide. On attendra alors les dernières gelées.

Enfin, si achat à cette période, vérifiez que les plants aient bien germé.

Méthodes  
alternatives



Rotation des cultures des solanacées  
Sélection variétale  
Espacer les rangs, distançage des rangs

## Vergers

### Acariens sur poiriers

#### Observations

Des symptômes d'érinose en lien avec la présence d'acariens (phytoptes) sont signalés dans le Baugeois.

#### Analyse et gestion du risque

Ce ravageur est surtout nuisible pour les jeunes sujets. Les traitements possibles sont préconisés soit avant floraison soit à la chute des feuilles, ce qui n'est pas pertinent actuellement.

### Chenilles défoliatrices sur *Prunus*

#### Observations

Des attaques de petites chenilles vertes sur feuilles sont observées sur différents fruitiers dans le Baugeois, depuis une quinzaine de jours.

#### Analyse et gestion du risque

Ces chenilles ne sont pas urticantes. Les arbres attaqués sont pour la plupart vigoureux et ne souffriront d'aucune conséquence sur leur développement. Néanmoins, ce phénomène marqué depuis quelques années à cette même période est à surveiller sur les sites régulièrement touchés.



© H. BRUN – jardins d'amateurs

Chenille de phalènes - poirier

### Pêchers et nectariniers - cloque

#### Observations

En région angevine, dans le Nord des Mauges, le Baugeois, le secteur Manceau et dans le cœur du bocage Vendéen, des symptômes de cloque sont actuellement observés.

### Analyse et gestion du risque

Actuellement, aucun traitement n'est pertinent. Car pour cette maladie, il convient d'intervenir préventivement, avant le débourrement, puis de protéger les pousses et les feuilles au fur et à mesure de leur déploiement. Une intervention de rattrapage est toujours possible pour protéger les nouvelles feuilles, mais sera globalement moins efficace.

Généralement, les impacts sur la production sont très limités mais il existe néanmoins un risque d'affaiblissement de l'arbre si les attaques sont répétées.

## Espaces divers

### Avance de la végétation

#### Observations

Les jardiniers amateurs des différents départements observent actuellement une avance de la végétation - et également associée à celle-ci, l'arrivée des ravageurs et maladies - de 15 jours environ.

### Présence des auxiliaires

#### Observations

Les premières coccinelles ont été observées très récemment en région Val de Loire et depuis début mars dans la région lavalloise.

### Faible présence des ravageurs

#### Observations

Actuellement, les observateurs du réseau estiment les densités de populations de ravageurs, notamment de pucerons et de limaces, en faible quantité par rapport aux années antérieures.



## A SURVEILLER

### *Popillia japonica*

#### Le Scarabée japonais, un coléoptère classé OQP

Originaire du nord du Japon et de l'Extrême-Orient de la Russie (îles Kouriles), ce coléoptère est classé Organisme de Quarantaine Prioritaire. Il appartient à la famille des *Scarabaeidae*.

#### Rappel - classement des ONR

Informations dans le paragraphe suivant.

#### Description morphologique

L'adulte mesure 10 mm de long sur 6 mm de large. Le thorax et la tête sont vert métallisé. Les élytres (ailes antérieures dures) sont brunes aux reflets cuivrés. Il est doté de touffes de soies blanches : 5 latérales de chaque côté et 2 plus larges à la fin de l'abdomen. Au stade larvaire, sa larve ressemble à une larve de hanneton, de couleur beige avec une tête jaunâtre, en position typique de C, au repos ; son identification est plus difficile que le stade adulte.

Pour fiabiliser la distinction entre espèces, un diagnostic en laboratoire est indispensable.

#### Cycle biologique

Il se déroule généralement sur 1 année. Les adultes ont une durée de vie de 1 mois à 1 mois et demi, entre fin mai et début septembre. Les adultes s'accouplent plusieurs fois, et l'on dénombre 40 à 60 œufs par femelle. Elles pondent dans le sol et peuvent fabriquer un terrier, profond d'une dizaine de centimètres. L'éclosion a lieu 10 à 14 jours après la ponte. Le premier stade larvaire dure 2 à 3 semaines tandis que le second s'étend sur 3 à 4 semaines. L'hivernation se fait sous la forme larvaire, généralement à son dernier stade. La larve s'enfonce dans le sol à une vingtaine de centimètres de profondeur. Les larves reprennent leur activité au printemps, quand le sol atteint une température de 10°C.



© ANSES - LSV

Adulte *Popillia japonica*



© David Cappaert, Michigan State University,

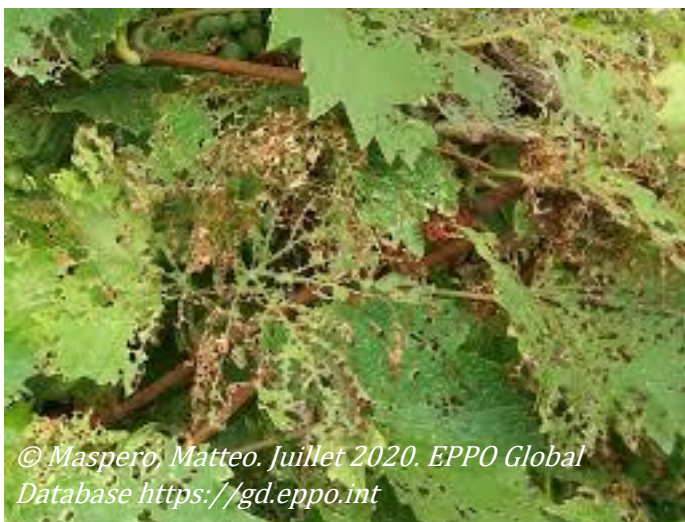
Comparaison de trois vers blancs de différentes espèces, de gauche à droite : *Popillia japonica*, *Rhizotrogus majalis*, *Phyllophaga* sp.

À noter que *P. japonica* est une espèce grégaire : une plante pouvant être colonisée et particulièrement touchée, sans qu'une autre à proximité ne soit impactée.

### Propagation

Naturellement, ces insectes peuvent parcourir 500 m/jour et 20 km/an. Mais ce qui assure la dissémination des adultes et leur entrée sur des territoires indemnes sont les différents moyens de transports et le transport des marchandises, en provenance de zones colonisées. Ce qui lui vaut le surnom d'« auto-stoppeur ».

Quant aux larves, elles se propagent via le substrat des végétaux touchés, destinés à la plantation.



© Maspero, Matteo. Juillet 2020. EPPO Global Database <https://gd.eppo.int>

Dégâts sur vigne

### Plantes hôtes

*P. japonica* est très polyphage, il se nourrit de près de 300 végétaux différents, répartis dans plusieurs filières.

Arbres : érable, marronnier, aulne, peuplier, bouleau, ...

Arbustes : rosier, houblon, vigne-vierge, ...

Verger - jardin : framboisier, fraisier

Grandes cultures : soja, maïs, ...

Prairies : ray-gras, fétuque, pâturin

Vigne



© M.G. Klein, USDA

Gazon infesté par des larves de *Popillia japonica*, puis déterrées par des prédateurs naturels

### Répartition en Europe

*P. japonica* a été signalé pour la première fois en Europe continentale en 2014, en Italie (régions de Lombardie et du Piémont) ; et plus anciennement dans les années 70 aux îles des Açores (Portugal). Il a également été signalé au sud de la Suisse et en Allemagne. En 2021, dans le cadre de la Surveillance officielle des Organismes Réglementés et Émergents, un individu a été détecté dans un piège à Bâle (nord-ouest de la Suisse) et dans un autre à Fribourg-en-Brisgau (sud-ouest de l'Allemagne). La zone tampon étant de 10 km autour de la zone la détection, la région Grand-Est a alors déployé un plan de surveillance renforcé autour de ces zones et le long de l'axe routier Strasbourg - Bâle. Enfin, sur notre territoire, le scarabée japonais a été capturé pour la première fois l'année dernière à Mulhouse le 1<sup>er</sup> juillet 2025 et à Saint-Hippolyte le 2 juillet 2025. Le caractère isolé de ces 2 captures et la localisation proche des axes de communication (gare de marchandise et aire d'autoroute) laissent supposer qu'il s'agit d'interceptions d'individus auto-stoppeurs qui se seraient déplacés via des transports humains (train, camion, voiture).

## Dégâts

Les adultes se nourrissent des pétales, étamines et tissus végétaux entre les nervures, ce qui laisse un squelette de feuilles en dentelle caractéristique. Les larves se nourrissent des racines mais les symptômes ne sont pas spécifiques. À cela peuvent s'ajouter des dégâts liés aux prédateurs de ces larves (retournements de gazon, prairie ; par des sangliers par exemple, ...). Les végétaux colonisés finissent par dépérir.

## Pour aller plus loin

[Note nationale BSV POPIJA](#)

[Fiche Diagnostic POPIJA Version2 1.pdf](#)

<https://draaf.grand-est.agriculture.gouv.fr/scarabee-japonais-popillia-japonica-a2634.html>

<https://fredon.fr/actualites-france/le-scarabee-japonais-detecte-en-alsace-une-premiere-en-France>

**En cas de suspicion de détection, alertez sans délai Polleniz ou la DRAAF-SRAL PDL qui procéderont aux vérifications nécessaires à leur identification.**

## Le classement des organismes nuisibles

Les organismes nuisibles aux végétaux ne présentent pas tous le même niveau de dangerosité et ne sont pas tous diffusés avec la même importance sur le territoire. Les organismes nuisibles les plus préjudiciables aux végétaux (impact économique, patrimonial, environnemental, ...) et non largement dispersés sont soumis à une réglementation visant à éviter leur introduction et leur dissémination, et limiter leur impact. Ces organismes sont qualifiés d'Organismes Nuisibles Réglementés : ONR. En fonction de leur dangerosité, l'Union européenne (UE) a établi une hiérarchisation de ces ONR conduisant à leur classification en 3 catégories.

### Les ONR : 3 catégories

#### 1- Les OQ : Organismes de Quarantaine

Organismes nuisibles pour lesquels des mesures doivent être prises afin d'empêcher leur introduction et leur dissémination sur l'ensemble du territoire de l'UE.

Remarque : Pour certains OQ, les mesures de lutte ne se justifient que dans certaines zones géographiques de l'UE qu'il convient de protéger plus particulièrement ; ces organismes sont appelés « Organismes de Quarantaine de Zone Protégée » : OQ-ZP

#### 2 - Les OQP : Organismes de Quarantaine Prioritaires

Il s'agit, parmi les organismes de quarantaine, des organismes dont l'incidence économique, environnementale ou sociale potentielle pour l'UE est la plus grave.

#### 3 - Les ORNQ : Organismes Réglementés Non de Quarantaine

Organismes nuisibles réglementés non de quarantaine, surtout disséminés par l'intermédiaire de certains végétaux destinés à la plantation, et dont la présence sur ces végétaux a une incidence économique inacceptable.

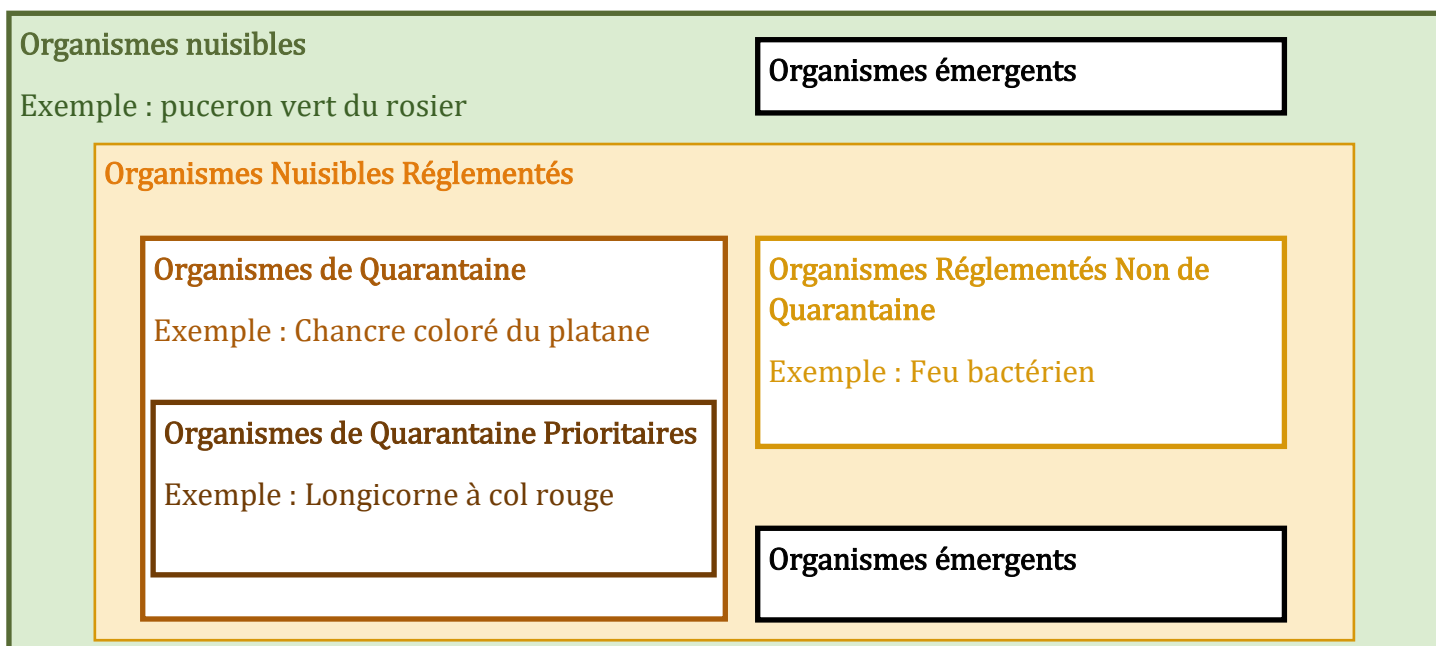
Pour limiter la présence de ces ORNQ, l'introduction ou la circulation dans l'UE de végétaux destinés à la plantation est interdite s'ils en sont infestés au-delà d'un certain seuil.

\*\*\*\*\*

L'absence d'ONR fait l'objet de contrôles officiels systématiques sur les végétaux destinés à la plantation soumis à la réglementation relative au passeport phytosanitaire.

Complémentairement, chaque état membre de l'UE réalise une surveillance officielle de son territoire vis à vis des OQ et OQP. Cette surveillance consiste en des examens visuels, des piégeages d'insectes ou des prélèvements pour analyse en laboratoire. Elle a pour objectif que les premières détections soient suffisamment précoces pour que les mesures de lutte puissent être déployées avant que l'organisme ne se soit trop largement répandu. La filière JEVI étant associée à des enjeux forts (sanitaire, écologique, patrimonial, ...) et directement connectée aux forêts et aux filières agricoles (horticulture, maraîchage, ...), le BSV JEVI vous présente lors de chaque publication un organisme réglementé ou émergent. En appui à la surveillance officielle, chaque lecteur, qu'il soit professionnel ou amateur, pourra ainsi, en cas de suspicion de détection de tels organismes en alerter sans délai Polleniz ou la DRAAF-SRAL qui procéderont aux vérifications nécessaires à leur identification.

Le principal enjeu de cette surveillance est, en cas d'apparition d'un organisme de quarantaine, que sa première détection soit suffisamment précoce pour que des mesures de lutte puissent être déployées avec une rapidité suffisante pour permettre son éradication.



### Surveillance des Organismes Réglementés et Emergents

Afin d'être rapidement opérationnel en cas de découverte de présence ou de suspicion de présence de *Spodoptera frugiperda*, le SRAL souhaite, par anticipation inventorier dès à présent les **pièges lumineux** qui pourraient être mobilisés dans le cadre de la lutte contre cet insecte. Si vous détenez un tel piège, faites-vous connaître en nous contactant

Financé par

## *Modus operandi*

### Prises de vues

Les photos sont très utiles dans le cadre d'un diagnostic et pour la plupart d'entre elles, permettent d'aboutir à une identification du bioagresseur. Néanmoins, pour que les prises de vues soient exploitables, il convient de respecter quelques techniques. Parfois, selon les organismes, une identification plus poussée sera nécessaire, vous serez alors recontacté pour organiser un déplacement sur le terrain. Enfin, pour éviter toute dispersion accidentelle, il est possible d'isoler le support végétal ou le bioagresseur observé. *Toute photo floue ne pourra être exploitée*

### Matériel

Reflex numérique, appareil photo compact, smartphone

9 millions de pixels au minimum – taille / fichier photo : 2Mo

Fonction macrophoto et mise au point à effectuer sur les éléments photographiés

### Plusieurs prises de vue

Plan large

Plan d'un foyer

Gros plan des symptômes - avec objet servant d'échelle (pièce de monnaie, allumette, règle graduée)

Si ravageur : gros plan de l'insecte - avec objet servant d'échelle

Détail anatomique (couleur, aile, motifs, etc), accompagné d'un descriptif écrit

### Un exemple avec photos d'illustrations



Plan d'ensemble de la plante, on observe des perforations du feuillage



Plan rapproché, on voit le ravageur sur la plante



Gros plan, le ravageur avec échelle de mesure (ex : feuille quadrillée, pièce de monnaie, allumette. ...)

Le réseau de surveillance du BSV JEVI en Pays de la Loire s'appuie sur les observations de problèmes sanitaires rencontrés sur végétaux, effectuées aussi bien par des agents des services de l'Etat, des salariés et bénévoles de Polleniz, que par des jardiniers amateurs, des gestionnaires d'espaces verts / végétalisés et des agents de collectivités locales.

Toutes informations communiquées par les observateurs sont particulièrement importantes pour l'établissement de bilan phytosanitaire. Nous remercions nos contributeurs et encourageons nos lecteurs à rejoindre ce réseau, afin d'enrichir les données valorisées dans le cadre de ce bulletin.

*N'hésitez pas à contacter l'animatrice de la filière BSV JEVI, Francine GASTINEL, [bsv.jevi@polleniz.fr](mailto:bsv.jevi@polleniz.fr) ou 06 09 85 18 10.*

Financé par

 **NOTES NATIONALES DE BIODIVERSITE**

**Vers de terre**  
 & santé des agro-écosystèmes  
**[clie]**  
 Note nationale Biodiversité

**Flore** des bords de champs  
 & santé des agro-écosystèmes  
**[clie]**  
 Note nationale Biodiversité

**Papillons**  
 & santé des agro-écosystèmes  
**[clie]**  
 Note nationale Biodiversité

**Abeilles sauvages**  
 & santé des agro-écosystèmes  
**[clie]**  
 Note nationale Biodiversité

**Oiseaux**  
 & santé des agro-écosystèmes  
**[clie]**  
 Note nationale Biodiversité

**Coléoptères**  
 & santé des agro-écosystèmes  
**[clie]**  
 Note nationale Biodiversité

**Araignées**  
 & santé des agro-écosystèmes  
**[clie]**  
 Note nationale Biodiversité

**Insectes auxiliaires**  
 & santé des agro-écosystèmes  
**[clie]**  
 Note nationale Biodiversité

**Chauves-souris**  
 & santé des agro-écosystèmes  
**[clie]**  
 Note nationale Biodiversité

**Arbres et haies champêtres**  
 & santé des agro-écosystèmes  
**[clie]**  
 Note nationale Biodiversité

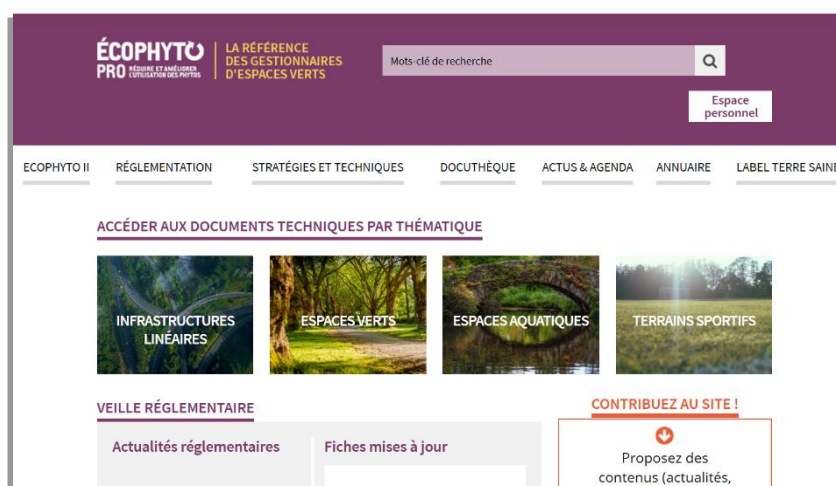
**INFO** PLAN NATIONAL FRELON ASIATIQUE PAYS DE LA LOIRE  
 Bulletin d'information édité par : GDS, DRAAF, DRIAP, DRIAP-CL

**Note nationale BSV** **ÉCOPHYTO** RÉDUIRE ET AMÉLIORER L'UTILISATION DES PHYTO  
**Datura stramonium**  
 Datura stramonium L., 1753.  
 Classe : Dicotylédones – Ordre : Solanales, Famille : Solanaceae.  
 Genre : Datura – Espèce : stramonium – Code OIEP : [DATST].  
 Noms vernaculaires : Pomme épineuse, chaise taupes, herbe des sorciers.

**Abelles - Pollinisateurs**  
 Le rôle des insectes pollinisateurs est...  
 La protection des habitats et des insectes pollinisateurs...  
 Les mesures à prendre pour protéger les insectes pollinisateurs...  
 Les mesures à prendre pour protéger les insectes pollinisateurs...

## Portail ECOPHYTO JEVI PRO

Dans le cadre du plan Ecophyto en JEVI Pro, un site internet réunit les références et connaissances disponibles pour sensibiliser les professionnels des JEVI et leur permettre de faire évoluer leurs pratiques vers une réduction de l'utilisation des produits phytosanitaires. Vous pouvez accéder à ce site via le lien suivant [www.ecophyto-pro.fr](http://www.ecophyto-pro.fr)



## Site internet : Jardiner Autrement

Un site internet réunit les références et connaissances disponibles pour sensibiliser les Jardiniers amateurs et leur permettre de faire évoluer leurs pratiques. Vous pouvez accéder à ce site via le lien suivant [www.jardiner-autrement.fr/](http://www.jardiner-autrement.fr/).



Ce bulletin est publié à partir d'observations ponctuelles ou régulières, réalisées par un réseau d'épidémiologie en jardins, espaces végétalisés et infrastructures (JEVI). S'il donne une tendance de la situation phytosanitaire régionale la plus représentative et objective possible, il reste nécessaire pour chaque gestionnaire de JEVI de considérer également le résultat de ses propres observations. Les informations contenues dans ce bulletin ne peuvent être transposées telles quelles à d'autres situations. Elles permettent de donner des tendances d'évolutions phytosanitaires à l'échelle de petites régions. Polleniz dégage toute responsabilité quant aux décisions prises par les gestionnaires d'espaces vert, jardiniers amateurs ou détenteurs de végétaux sur la base des informations communiquées dans ce bulletin.

**Groupe technique restreint :** DRAAF Pays de la Loire – Polleniz – Animatrice inter-filières – Jardiniers amateurs

**Observations :** Polleniz, jardins d'amateurs, services espaces verts de collectivités (Laval, Mayenne).

**Animation :** Polleniz

**Coordination, renseignements et rédaction :** Francine Gastinel – [bsv.jevi@polleniz.fr](mailto:bsv.jevi@polleniz.fr)

Reproduction intégrale de ce bulletin autorisée.

Reproduction partielle autorisée avec la mention « extrait du BSV JEVI n°1 du 16 avril 2026 »

Financé par

