

BSV n°22 du 12 septembre 2024



FREDON
NORMANDIE

Animatrice référente

Marie-Laure BLANC
FREDON NORMANDIE
02 31 46 96 53
06 89 81 75 08
marie-laure.blanc@fredon-normandie.fr

Animateur suppléant

David PHILIPPART
FREDON NORMANDIE
02 31 46 96 57
david.philippart@fredon-normandie.fr

Directeur de la publication

Sébastien WINDSOR
Président de la Chambre
d'agriculture de région
Normandie

**BSV consultable sur les
sites des DRAAF, des
Chambres d'agriculture**

Abonnez-vous sur
normandie.chambres-agriculture.fr
(Normandie)

pays-de-la-loire.chambres-agriculture.fr
(Pays de la Loire)

bretagne.chambres-agriculture.fr
(Bretagne)

*Action du plan Écophyto pilotée
par les Ministères en charge de
l'agriculture, de l'écologie, de
la santé et de la recherche avec
l'appui technique et financier de
l'Office Français de la Biodiversité*

L'essentiel de la semaine

Les récoltes sont plus avancées sur les secteurs Pays de la Loire et Bretagne. En Normandie, elles se généralisent au fur et à mesure de la chute des fruits. Les variétés en récolte sont Cidor, Belle Fille de la Manche, les Anglaises et Muscadet de Dieppe. Les chutes débutent également pour Bisquet, Kermerrien et Douce Coët.

MALADIES

Tavelure : essentiellement sur Judaine.

Moniliose sur fruits : quelques cas sont observés.

RAVAGEURS

Carpocapse : fin du risque, dégâts peu présents.

Pucerons : fin de risque.

NOTATIONS A LA RECOLTE.

LES NOTES NATIONALES BIODIVERSITE

Observations réalisées :

Région	Parcelles fixes	Parcelles flottantes
Normandie	15 dont 5 en AB	7
Bretagne	15 dont 2 en AB	/
Pays de la Loire	/	2

Phénologie : les variétés à cidre et à jus observées pour ce bulletin vont du grossissement jusqu'à la récolte.

Dernier BSV de la saison

Un BSV bilan sanitaire 2024 sera édité en fin d'année.

Merci à tous les observateurs qui ont contribué au réseau d'épidémiologie-surveillance Arboriculture-Fruits transformés des régions Bretagne, Normandie et Pays de la Loire.

Merci aussi à tous les producteurs qui mettent leurs parcelles à disposition pour les observations reprises dans les BSV.

MALADIES

Tavelure

Observations :

Lors des dernières observations, la variété Judaine reste la plus touchée en Normandie. Judeline est plus touchée dans la Sarthe. Des taches sur fruits sont notées sur Petit Jaune, Judeline, Douce Moën, Peau de Chien et Kermerrien.

Éléments de biologie :

<https://draaf.normandie.agriculture.gouv.fr/bsv-arboriculture-fruits-transformes-no01-du-13-mars-2024-a3817.html>

Evolution du risque :

A l'automne, les feuilles contaminées par ce champignon tombent au sol et vont constituer un réservoir pour cette maladie. En conséquence, pour votre verger, plus il y a de taches de tavelure plus l'inoculum d'automne va être important.

Pour connaître cet inoculum, il est nécessaire de réaliser un comptage.

Méthode simple d'estimation de l'inoculum d'automne de tavelure en pomme à cidre :

Méthode :

Où : dans chaque parcelle, choisir la ou les variétés importantes sur lesquelles mesurer l'inoculum

Quand : en septembre

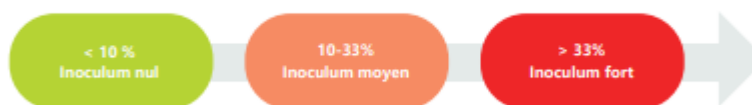
Comment :

- Choisir 100 pousses de l'année, réparties aléatoirement sur la variété (sur les 2 faces des arbres).
- Observer attentivement chaque feuille sur ses 2 faces, si vous trouvez 1 tache la pousse est tavelée.
- Comptabiliser le nombre de pousses présentant au moins 1 tache de tavelure sur les 100 observées.

Méthode expliquée en vidéo :



Verdict selon le pourcentage de pousses tavelées



Source : Le groupe 30 000 tavelure. Le travail présenté ici a été réalisé entre 2017 et 2021 par le Service Vergers et Produits Cidricoles de la Chambre d'agriculture de Normandie (CRAN), en partenariat avec 11 producteurs de pomme à cidre et avec le soutien de l'Agence de l'Eau Seine-Normandie.

Il s'inscrit dans le cadre de l'appel à projet « Écophyto Groupes 30000 », en lien avec la DRAAF de Normandie.

<https://normandie.chambres-agriculture.fr/conseils-et-services/produire-thematiques/arboriculture/essais-de-nouvelles-techniques-en-verger/maladies-et-ravageurs/>

Maladies de conservation en vergers

Observations :

- Moniliose sur fruits :

Des monilioses sur fruits sont notées dans plusieurs vergers avec quelques fruits atteints. Ils sont la plupart du temps liés à des blessures telles que des piqûres de carpocapses, des taches primaires de tavelure qui se fissurent.

Les variétés touchées : Dabinett, Judeline, Petit Jaune, Bisquet, Douce Coët et Peau de Chien.



Moniliose sur fruit

Pour en savoir plus :

<http://ephytia.inra.fr/fr/C/22096/Pomme-Monilia-fructigena-moniliose>

- Black-rot :

Quelques symptômes sur fruits de cette maladie sont signalés en Pays de la Loire.



Symptômes de Black Rot sur feuille et fruit (Agrial)

Pour en savoir plus : <http://ephytia.inra.fr/fr/C/22034/Pomme-Principaux-symptomes>

Les principales maladies de conservation observées dans nos régions sont des champignons parasites latents (*Gloeosporium*, chancre commun, *Phytophthora cactorum*) et des champignons parasites de blessures (botrytis, moniliose) qui affectent les fruits lésés.

Les champignons parasites latents font leur apparition le plus souvent à l'automne quand les spores sont disséminées à la surface des fruits sous l'action de la pluie. Elles pénètrent au niveau des lenticelles après une période plus ou moins humide.

Evolution des risques :

Ce sont les conditions climatiques du mois précédant la récolte qui constituent la période à risque. La gestion des parcelles est à moduler selon les maladies fongiques les plus présentes dans les parcelles, la sensibilité variétale, la présence de blessures sur les fruits et les conditions climatiques durant la période de maturation des fruits.

Maladies de l'épiderme

Observations :

- Maladie de la suie : cette maladie est signalée en Normandie sur Judaine et Bisquet.
- Crottes de mouche : cette maladie est présente en Normandie sur Bedan, Douce Mouen, Judaine, Bisquet et Petit Jaune.

Symptômes de maladie de l'épiderme, crottes de mouche



Evolution du risque :

Ces maladies cryptogamiques sont occasionnelles et peuvent provoquer des altérations de l'épiderme sans induire de pourriture. La contamination se fait dans les jours qui suivent la chute des pétales

mais les symptômes ne s'extériorisent que bien plus tard, en fonction du cumul d'heures d'humectation. Les périodes pluvieuses durant la période estivale ont favorisé l'expression des symptômes.

RAVAGEURS

Carpocapse

Piégeage :

Depuis le dernier BSV courant août, très peu à pas de captures ont été enregistrées dans les pièges en Normandie et en Bretagne. En Pays de la Loire, cette seconde génération a été plus marquée. Quel que soit le secteur, ce vol est terminé.

Observations :

Globalement, peu de fruits piqués dans les dernières notations.

Evolution du risque :

Avec les conditions climatiques enregistrées depuis une semaine, les larves vont débiter leur diapause et hiverner. Le risque est maintenant nul.

Gestion du risque :

Prophylaxie :

Protection contre le carpocapse des pommes et des poires

<https://ecophytopic.fr/pic/concevoir-son-systeme/protection-contre-le-carpocapse-des-pommes-et-des-poires> Année de publication 2021 (mis à jour le 22 mai 2024)

Biocontrôle :



Des produits de biocontrôle sont autorisés pour lutter contre ce bio agresseur. Ils sont consultables à l'adresse suivante : <https://ecophytopic.fr/reglementation/proteger/liste-des-produits-de-biocontrole>. Contactez votre technicien.

Puceron lanigère

Observations :

Dans les vergers du réseau, *Aphelinus mali* a permis une bonne régulation des foyers. La présence de petits foyers actifs est tout de même signalée dans la Sarthe.

Evolution du risque :

Le risque est maintenant nul. Ce parasitoïde spécifique du puceron lanigère permet une bonne régulation naturelle de ce ravageur.

Forficules

Observations :

Quelques dégâts de forficules sont remontés du département de la Sarthe.

Pour en savoir plus :

<https://ecophytopic.fr/abaa/piloter/forficule>

Evolution du risque :

Le risque de morsure existe sur fruit notamment avec la maturation des fruits. Généralement, les fruits à pépins sont moins impactés.

NOTATION A LA RECOLTE

La période de récolte est une période propice à l'établissement d'un bilan sanitaire de vos vergers. Cela va vous permettre de connaître le niveau d'infestation de certains ravageurs et maladies et donc de savoir ce qu'il faudra surveiller l'année prochaine.

Pour vous aider à la reconnaissance des différents dégâts de maladies et de ravageurs, vous trouverez ci-joint à ce BSV une fiche synthétique.

LES NOTES NATIONALES BIODIVERSITE :



« Méthodes alternatives : Des produits de biocontrôle existent »

Il existe des produits de biocontrôle autorisés pour différents usages

Retrouvez la liste actualisée régulièrement sur le site : <http://www.ecophytopic.fr/>



Résistance aux produits phytosanitaires :

Des outils et informations sont disponibles sur le site Internet du réseau R4P (Réseau de Réflexion et de Recherche sur la Résistance aux Pesticides) de l'INRA

<https://www.r4p-inra.fr/fr/home/>

Crédit photo : FREDON Normandie
sauf mention particulière

Le BSV est un outil d'aide à la décision, les informations données correspondent à des observations réalisées sur un échantillon de parcelles régionales. Le risque annoncé correspond au risque potentiel connu des rédacteurs et ne tient pas compte des spécificités de votre exploitation. Par conséquent, les informations renseignées dans ce bulletin doivent être complétées par vos propres observations avant toute prise de décision.

CARACTERISTIQUES DES DEGATS A LA RECOLTE

DEGATS INTERNES D'INSECTES

Présence de sciure avec
grosses perforations et
les pépins sont mangés

CARPOCAPSE



Jeunes larves dans une **galerie**
sale proche de l'épiderme
contenant de la sciure

Attaque de
CARPOCAPSE



Galeries propres n'allant pas
jusqu'aux pépins, les galeries
commencent par une spirale
de 5-6 mm

PETITE
TORDEUSE DES
FRUITS



DEGATS SUPERFICIELS D'INSECTES

Attaques récentes

Epiderme brouté sur 1-2 mm de profondeur. Les attaques se font au point de contact feuille/fruits

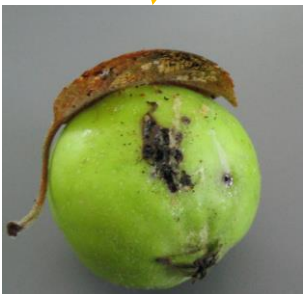
Morsures en «coup de fusil»

PANDEMIS

2^{ème} génération

CAPUA

2^{ème} génération



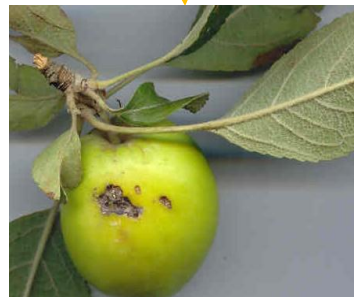
Attaques en cours de cicatrisation

La peau du fruit est mangée par plage

CAPUA

PANDEMIS

1^{ère} génération



Déformation du fruit

Déformations irrégulières des jeunes fruits entraînant une dépréciation à la récolte

Dépansions coniques

PUCERONS CENDRES

RHYNCHITE ou PUNAISE



Attaques anciennes cicatrisées

Fruits déformés par plage

Fruits déformés en sillon

NOCTUELLE

HOPLOCAMPE



DEGATS DE CHAMPIGNONS

Attaques de l'épiderme

Taches liégeuses

Petits points noirs

Petits points noirs,
diffus, poudreux
résistants au brossage

TAVELURE

Venturia inaequalis

**MALADIE
« CROTTES DE
MOUCHES »**

Schizothyrium pomi

**MALADIE DE LA
SUIE**

Gloeodes pomigena



Attaques internes

La pourriture
attaque la totalité
du fruit

Pourriture
oculaire ou
pédonculaire

Pourriture ferme,
brune, à contours
diffus.

Fruits momifiés
présentant des
cousinets blancs

Pourriture sèche

PHYTOPHTHORA



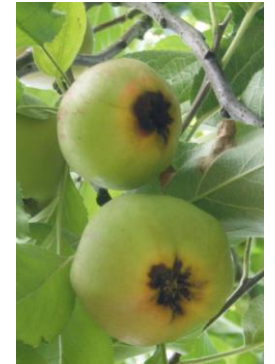
MONILIOSE

Monilia fructigena



**POURRITURE DE
L'ŒIL**

Botrytis cinerea



CAUSES DIVERSES

Tache de grande dimension apparaissant sur une face bien exposée du fruit.
Dégâts variables selon l'intensité de la brûlure.

COUP DE SOLEIL



Morsure en cupule de 3 à 10 mm de diamètre

DEGATS DE FORFICULE



Formation de liège sur l'épiderme d'un fruit due à une gelée au moment de la nouaison.

ANNEAU DE GEL



Bouclier fixé au fruit mais facile à détacher, l'épiderme réagit et fait souvent apparaître une auréole rouge qui entoure le petit bouclier foncé.

COCHENILLE VIRGULE

