

ACTUALITES

Les ravageurs :

Pucerons, thrips, acariens tétranyques
A surveiller.

Autres ravageurs :

Pépinières : chenilles, psylles, cochenilles farineuses.

Cultures florales : chenilles défoliatrices.

Ravageurs du réseau de piégeage :

Tordeuse européenne de l'œillet
Captures variables selon les sites.

Pyrale du buis
Vols en cours ; détection de jeunes chenilles.

Duponchelia fovealis
Captures faibles. Vols à suivre. Dégâts de chenilles sur un site.

Maladies cryptogamiques

Oïdium
Cas en pépinière et cultures florales.

Note Nationale

Vers de terre
Abeilles sauvages
Flore des bords de champs
Oiseaux

Ecophytopic

Liste produits de biocontrôle

Cette fin de semaine est marquée par un net rafraîchissement des températures (notamment au petit matin). Le mercure devrait remonter en début de semaine prochaine.



(Source : Météo France—Angers 09/09/2024 à 11h. Retrouvez les données météo actualisées : [ici](#))

Ravageurs à surveiller

Pucerons : à surveiller

Cultures florales : selon les sites, des foyers sont observés sur cyclamen et chrysanthèmes. *Macrosiphoniella sanborni* (pucerons de couleur pourpre foncé à noirâtre, brillant) est présent par endroit sur chrysanthème. A noter également des signalements ponctuels de pucerons sur *Salvia sp.*, *Asclepias sp.*, *Artemisia sp.*, *Achillea sp.*, *Lithodora sp.* et *Viola sp.*...

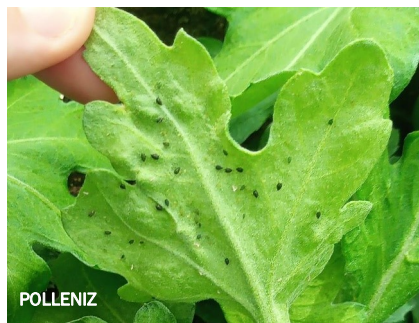
Pépinières : peu de retours en pépinières. Quelques détections en extérieur sur *Malus sp.*...

Gestion du risque : surveiller régulièrement les organes en croissance des cultures sensibles, l'arrivée des pucerons ailés, l'installation des premières colonies et l'activité des auxiliaires.

Biocontrôle : voir la dernière liste des produits de biocontrôle.

- Aide à l'identification des pucerons polyphages couramment rencontrés en horticulture [ICI](#)

- Pour en savoir plus sur les pucerons : [Encyclop'Aphid](#)



Pucerons noirs sur chrysanthème



Macrosiphoniella sanborni sur chrysanthème

• Autres ravageurs

Cultures florales :

- **Chenilles défoliatrices** : observations sur chrysanthèmes, cyclamens, *Brunnera sp.* et primevères. Le risque est à évaluer en fonction de la biologie des espèces de chenilles présentes. A surveiller.

En bref

Pépinières

- **Chenilles phytophages** : observations ponctuelles sur *Magnolia sp.*, *Phillyrea sp.* sous abri. A surveiller.
- **Cochenilles farineuses** relevées sur différents végétaux : *Citrus sp.*, *Loropetalum sp.*, *Teucrium sp.*, *Trachelospermum sp.*, *Agapanthus sp.*, *Lonicera sp.*, *Callistemon sp.*, *Choisya sp.*... A surveiller
- **Psylles sur *Elaeagnus sp.* et *Eucalyptus sp.*** : ces insectes piqueurs-suceurs provoquent des déformations des feuilles et des pousses et peuvent occasionner des dépérissements des plants. Larves et adultes secrètent un abondant miellat sur lequel se développe la fumagine. A surveiller.

Ravageurs suivis par le réseau de piégeage

• Pyrale du buis (*Cydalima/Diaphania perspectalis*)

Observations : le réseau de piégeage en Jardins Espaces Verts et Infrastructure (JEVI) et Ornement montre une intensification des captures depuis 15 jours voire 3 semaines selon les sites.

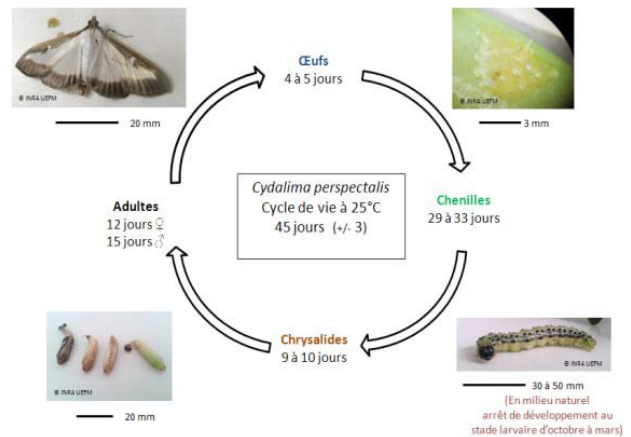
De jeunes chenilles sont observées sur un site à Angers.

Evaluation du risque : suivre l'émergence des papillons, l'éclosion des pontes et la présence de jeunes chenilles.

Piégeage : surveiller les vols des papillons avec des pièges à entonnoir associés à la phéromone spécifique de la pyrale, de mai à octobre.

Prophylaxie : supprimer manuellement les chenilles dans le cas d'une faible infestation.

Lutte biologique contre la pyrale du buis : synthèse SAVE BUXUS II, volet pyrale du buis. Y accéder en cliquant [ICI](#).



• Tordeuse européenne de l'œillet (*Cacoecimorpha pronubana*)

Observations : les vols diminuent sur un site de cultures de *Viburnum tinus* sous abri alors que le vol est absent depuis fin juillet sur la culture en extérieur suivi en Sarthe. Pas de retour de comptages sur les 4 autres sites sous abri dans le département 49.

Evaluation du risque : surveiller l'évolution des vols et l'apparition des jeunes chenilles. Après la ponte, les œufs éclosent au bout de 2-3 semaines puis les jeunes chenilles commencent à décaprer des feuilles regroupées par une toile. (Source : V. Alford D. (2013) *Ravageurs des végétaux d'ornement – Arbres arbustes et fleurs*. Deuxième édition, Ed. Quae, 480p.).

Piégeage : surveiller les vols des papillons avec des pièges à phéromone spécifique.

Lutte mécanique : les opérations de taille permettent d'éliminer les chenilles positionnées sur les apex.

Biocontrôle : des produits de biocontrôle sont autorisés sur chenille selon la culture concernée.



Tordeuse de l'œillet sur Euonymus sp. : a : dégâts de chenilles sur feuille ; b : adulte femelle (photo : POLLENIZ)

• *Duponchelia fovealis*

Observations : 7 pièges à phéromones ont été installés en cultures de cyclamen. Sur 4 retours de piégeage, des captures sont enregistrées dans 3 pièges (1 à 2 papillons/piège) durant les 15 derniers jours. Des dégâts de chenilles sont signalés sur un site.

Piégeage : installer des pièges lumineux UVA ou des pièges à phéromones dès le début de la culture. Il existe 3 types de piège : piège à eau, piège delta, piège en tube, selon les conditions de culture de l'entreprise.

Prophylaxie :

- bien nettoyer les serres (vide sanitaire, élimination des vieilles plantes et des déchets végétaux...);
- surveiller les plantes de négoce et les jeunes plants dès leur arrivée dans l'entreprise, sources potentielles d'infestation ;
- détruire les plantes infestées et ne pas les mettre au compost (retour possible sous forme de papillon dans les serres) ;
- être vigilant aux symptômes de faiblesse (cyclamen qui ne fleurit pas, plante qui fane alors qu'elle est arrosée...).

Biocontrôle : voir la dernière liste des produits de biocontrôle.

Source : Fiche [ECOPHYTO DEPHY Gérer *Duponchelia fovealis* avec des pièges à phéromone](#). Y accéder [ICI](#)



Papillons de Duponchelia sp. sur une plaque engluée d'un piège à phéromones

Maladies cryptogamiques

Oïdium

Pépinières : cas sous abri sur *Hydrangea sp.*, *Lagerstroemia sp.*, *Photinia sp.*, *Rubus sp.*

Cultures florales : cas sur *Lupinus sp.* et *Gerbera sp.*

Evaluation du risque : l'oïdium prolifère avec l'amplitude thermique entre le jour et la nuit et l'humidité des espaces de culture. A surveiller.

Prophylaxie : parmi les mesures de préventions culturales, proscrire l'excès d'engrais azoté, le confinement de végétation et distancer suffisamment les végétaux en culture hors-sol.

Biocontrôle : voir la dernière liste des produits de biocontrôle.



Oïdium sur chêne

Notes nationales biodiversité



Note de service DGAL/SDSPV/2024-495 du 03/09/2024 qui liste les produits de biocontrôle : retrouvez-la [ICI](#)

RESEAU DE SURVEILLANCE BIOLOGIQUE DU TERRITOIRE 2024 PAYS DE LA LOIRE



Rédacteur : Noémie JACQUEMIN – Polleniz - noemie.jacquemin@polleniz.fr

Directeur de publication : Denis LAIZE - président du Comité régional de surveillance biologique du territoire.

Comité de relecture : AREXHOR PL, BHR, CAPDL, POLLENIZ, SRAL, RIPERT, FLEURON d'ANJOU.

Observateurs : horticulteurs, pépiniéristes, gestionnaires d'espaces verts, centres horticoles, techniciens, conseillers, formateurs.

Ce bulletin est produit à partir d'observations ponctuelles. S'il donne une tendance de la situation sanitaire régionale, celle-ci ne peut être transposée telle quelle à la parcelle. La CAPDL dégage donc toute responsabilité quant aux décisions prises par les agriculteurs pour la protection de leurs cultures et les invite à prendre ces décisions sur la base des observations qu'ils auront réalisées sur leurs parcelles.

Action copilotée par les ministères chargés de l'agriculture, de l'environnement, de la santé et de la recherche avec l'appui financier de l'Office Français de la Biodiversité, par les crédits issus de la redevance pour pollutions diffuses attribués au financement du plan Ecophyto

