

ACTUALITÉS

Réseau d'observation	P.1
Prévision Météorologique	P.2
Apiacées	P.3
Alliacées	P.3
Brassicacées	P.4
Cucurbitacées	P.4
Fraisiers	P.6
Salades	P.7
Solanacées	P.8
Note Nationale Biodiversité	P.9
Fiche Focus Linaire	P.10

Accéder au site de la Surveillance Biologique du Territoire en cliquant [ici](#)

RESEAU D'OBSERVATION

• Localisation des parcelles

Pour la rédaction de ce BSV, les observations ont été réalisées dans des parcelles flottantes dans le 44 et le 85, dans une parcelle fixe à St-Martin-de-Sanzay (79) ainsi que dans des parcelles fixes et flottantes dans le 49 à Dénézé-sous-Doué (49), Saumur (49), Angers (49), Ste-Gemmes-sur-Loire (49), Villebernier (49), Grézillé (49), Segré (49), Grez-Neuville (49), Valanjou (49), Cholet (49) et Corné (49).

• Cultures observées

Familles	Cultures
Alliacées	Ails, Echalotes, Poireaux
Brassicacées	Choux, Radis
Apiacées	Carottes, Céleris
Astéracées	Epinards, Mâches, Salades
Cucurbitacées	Courgettes, Concombres, Melons
Rosacées	Fraisiers
Solanacées	Tomates, Aubergines, Poivrons, Pommes de terre

ABONNEMENT BSV

Retrouvez le bulletin de santé du végétal sur le web...

- www.draaf.pays-de-la-loire.agriculture.gouv.fr
- www.pays-de-la-loire.chambres-agriculture.fr
- www.polleniz.fr

... ou inscrivez-vous en ligne pour être informé directement par mail de chaque nouvelle parution :

<https://pays-de-la-loire.chambres-agriculture.fr/innovation-rd/agronomie-vegetal/surveillance-biologique-du-territoire/abonnez-vous-gratuitement-aux-bsv>

PREVISION METEOROLOGIQUE

	Allonnes (49)			Chemillé-Valanjou (49)			Challans (85)			Chaillé-les-Marais (85)			St-Philbert-de-Grand-Lieu (44)		
mer. 15 mai 2024		13°C / 9°C / 18°C	3.7mm	13°C / 8°C / 17°C	2.9mm	14°C / 11°C / 16°C	4.2mm	12°C / 10°C / 15°C	9.2mm	13°C / 10°C / 15°C	5.5mm				
jeu. 16 mai 2024		14°C / 9°C / 18°C	0.5mm	13°C / 10°C / 17°C	0.6mm	13°C / 9°C / 16°C	4.5mm	13°C / 11°C / 16°C	2.7mm	13°C / 8°C / 16°C	5.4mm				
ven. 17 mai 2024		14°C / 11°C / 18°C	4.3mm	14°C / 11°C / 17°C	1mm	14°C / 12°C / 17°C	1.6mm	14°C / 12°C / 16°C	2.3mm	14°C / 12°C / 17°C	5.3mm				
sam. 18 mai 2024		14°C / 10°C / 19°C	3.1mm	14°C / 11°C / 18°C	4.7mm	14°C / 11°C / 18°C	1.7mm	14°C / 11°C / 18°C	1.5mm	15°C / 11°C / 19°C	5.1mm				
dim. 19 mai 2024		15°C / 10°C / 19°C	4.7mm	14°C / 10°C / 18°C	5.9mm	14°C / 11°C / 18°C	9mm	14°C / 10°C / 19°C	2.6mm	14°C / 10°C / 18°C	6.3mm				
lun. 20 mai 2024		15°C / 10°C / 19°C	0.9mm	14°C / 10°C / 18°C	4.5mm	15°C / 12°C / 18°C	19.5mm	14°C / 11°C / 19°C	6.9mm	14°C / 11°C / 18°C	12.3mm				
mar. 21 mai 2024		15°C / 10°C / 19°C	9.6mm	14°C / 11°C / 18°C	6.9mm	14°C / 11°C / 17°C	0.3mm	14°C / 11°C / 18°C	0.6mm	14°C / 10°C / 17°C	0.6mm				
mer. 22 mai 2024		14°C / 9°C / 18°C	2.7mm	13°C / 8°C / 17°C	1.8mm	14°C / 11°C / 16°C	0.6mm	14°C / 11°C / 17°C	3mm	13°C / 10°C / 17°C	0.3mm				

	La Planche (44)			Laval (53)			Le Mans (72)		
mer. 15 mai 2024		13°C / 10°C / 15°C	6.6mm	13°C / 9°C / 18°C	2.8mm	14°C / 10°C / 19°C	3.8mm		
jeu. 16 mai 2024		13°C / 10°C / 16°C	1.2mm	13°C / 9°C / 17°C	1.2mm	13°C / 9°C / 17°C	1.4mm		
ven. 17 mai 2024		14°C / 12°C / 17°C	1.7mm	14°C / 10°C / 18°C	8.6mm	14°C / 10°C / 18°C	1.6mm		
sam. 18 mai 2024		14°C / 11°C / 18°C	6.7mm	13°C / 10°C / 17°C	5.2mm	13°C / 10°C / 19°C	4.7mm		
dim. 19 mai 2024		14°C / 10°C / 18°C	9.2mm	13°C / 9°C / 18°C	6.2mm	13°C / 9°C / 18°C	1.3mm		
lun. 20 mai 2024		14°C / 10°C / 18°C	10.5mm	13°C / 8°C / 19°C	0.6mm	14°C / 8°C / 19°C	0.3mm		
mar. 21 mai 2024		14°C / 11°C / 18°C	5.7mm	14°C / 10°C / 18°C	13.2mm	14°C / 10°C / 19°C	11.7mm		
mer. 22 mai 2024		13°C / 9°C / 17°C	2.7mm	13°C / 8°C / 17°C	6mm	13°C / 8°C / 18°C	3.6mm		

Le temps reste pluvieux et les températures sont douces. Ces conditions sont favorables au développement des maladies mais également des ravageurs printaniers tels que les pucerons et les chenilles. Les auxiliaires sont présents mais leur cycle de développement est lent en raison des conditions climatiques. Surveillez vos parcelles et aérez vos abris.

ALLIACEES

• Ravageurs

Mouches des cultures légumières

A Ste-Gemmes-sur-Loire (49), on nous signale la présence de galeries de la **mouche mineuse** *Liriomyza spp.* et des piqûres de nutrition de la mouche mineuse *Phytomyza gymnostoma* sur la culture d'échalotes.



Dans le 44, le vol de la mouche mineuse du poireau (*Phytomyza gymnostoma*) est toujours en cours sur poireaux, la pression augmente en semaine 19 (sans faire de dégâts) : 204 mouches mineuses

ont été piégées à La Planche, 33 à Machecoul, 35 à Vallée et 10 à Chaumes en Retz.

Dans le 44, le vol de la **mouche des semis** se poursuit en parcelle de poireaux : 10 mouches des semis ont été piégées sur poireaux à Chaumes en Retz, 2 à La Planche, 15 à Vallée et 4 à Machecoul en semaine 19.

Thrips

Dans le 44, en parcelle de poireaux, la pression **thrips** diminue : 1 thrips a été piégé à Chaumes en Retz en semaine 19.

• Maladies

Maladies	Cultures	Localisation	Observations
Rouille	Ails	49	Présence à Ste-Gemmes-sur-Loire (49) et Montaigu (85)

APIACEES

• Ravageurs

Mouches des cultures légumières

Dans le 44, 1 **mouche de la carotte** a été piégée en semaine 19 à Machecoul. La pression est stable.

A Ste-Gemmes-sur-Loire (49), des **mouches mineuses du céleri** ainsi que des dégâts (galeries) ont été observés en parcelle de céleris.

Dans le 44, 21 **mouches des semis** ont été piégées à Machecoul et 3 à Vallée en semaine 19. La pression est en augmentation.

Pucerons



A Denezé-sous-Doué (49), des **pucerons** sont présents sur 10% des plantes en parcelle de carottes.

A Ste-Gemmes-sur-Loire (49), des pucerons sont présents en parcelle de céleris.

Méthodes alternatives



Des **coccinelles** ont été observées en parcelle de céleris en semaine 20.

• Maladies

Maladies	Cultures	Localisation	Observations
Alternaria	Carottes	49	Présence à Ste-Gemmes-sur-Loire (49)

B RASSICACEES

• Ravageurs

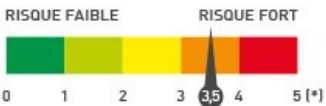
Mouches des cultures légumières



En parcelle de chou à Dénézè-sous-Doué (49), 1 **mouche du semis** a été piégée en semaine 19.

Dans le 44, en parcelle de radis et roquettes, les mouches des semis sont fortement présentes en semaine 19.

Altises



En parcelle de chou, à Dénézè-sous-Doué (49), 100% des plantes présentent des dégâts d'**altises**.

En parcelle de radis et chou, à Ste-Gemmes-sur-Loire (49), on nous signale la présence d'altises.

Des altises sont également présentes sur la culture de

chou à Angers (49) et Valanjou (49).

Dans le 44, la pression altise est faible en semaine 19 dans les parcelles de roquettes et radis.

Aleurodes



En parcelle de chou, à Dénézè-sous-Doué (49), 40% des plants présentent des dégâts d'**aleurodes**, la pression diminue.

Chenilles

En parcelle de chou, à Dénézè-sous-Doué (49), 5% des plantes présentent des dégâts de **piérides de la rave**. On nous signale également la présence de **piérides du chou** à Valanjou (49).

Des **tenthredes** ont été observées dans le 44 en parcelles de radis et roquettes.

• Maladies

Maladies	Cultures	Localisation	Observations
Mildiou	Radis	49 ; 44	Présence à Ste-Gemmes-sur-Loire (49) et dans le 44
Alternaria	Chou	49	Présence à Ste-Gemmes-sur-Loire (49)

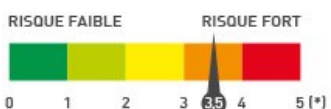
C CUCURBITACEES

• Ravageurs

Acariens

En parcelle de courgettes à Dénézè-sous-Doué (49), on nous signale la présence d'**acariens tétranyques**.

Pucerons



En parcelle de concombres et courgettes à Corné (49), des foyers de **pucerons** sont observés sur 10% des plantes. En parcelle de concombres à Saumur (49), des pucerons sont observés sur 5% des plantes.

A Dénézè-sous-Doué (49), des pucerons sont présents sur 30% des plants de concombres et 40% des plants de courgettes.

A Ste-Gemmes-sur-Loire (49), des pucerons ont été observés sur concombres et courgettes.

Dans le 85, on nous signale la présence de pucerons sur concombres.

Les conditions météorologiques et le stade des plantes sont favorables à leur développement. Surveillez vos cultures.

Thrips

En parcelle de concombres et courgettes à Dénézè-sous-Doué (49), respectivement 15% et 80% des plantes présentent des **thrips** en semaine 20. La pression est stable. En parcelle de concombres à Saumur (49), des thrips sont visibles sur 10% des plantes.

A Angers, on nous signale la présence de thrips sur 10% des plants de concombres.

Des thrips ont également été observés à Grez-Neuville (49) et dans le 85.

CUCURBITACEES (SUITE)

• Ravageurs (suite)

Punaises

A Cholet (49), en parcelle de concombres, la pression de punaises *Nezara viridula* est forte.



Larves de coccinelles — Crédit photo :
Marion HALOUZE



Juvéniles de *Nezara viridula* — Crédit photo : CDRPDL

Méthodes alternatives

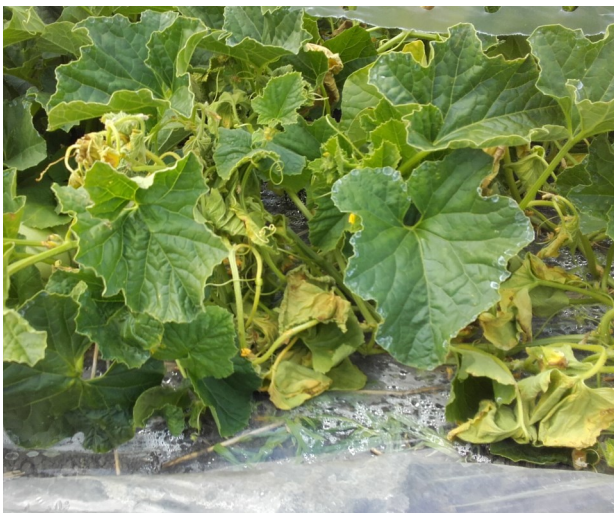


Des **coccinelles** et des **syrrhes** ont été observés dans les parcelles de concombres et courgettes en semaine 20. Ces auxiliaires ont pour principale nourriture les pucerons mais sont également des prédateurs de nombreux ravageurs des cultures légumières à différents stades.

• Maladies

Verticillium dahliae (verticilliose)

En parcelle de melons à Vix (85), on nous signale la présence de **verticilliose** sur 5% des plants en semaine 20.



Verticilliose melon — Crédit photo : CDRPDL

Oïdium

En parcelle de courgettes, on nous signale la présence d'**oïdium** à Montaigu (85).



Oïdium courgette — Crédit photo : Elodie GAMIN

FRAISIERS

• Ravageurs

Pucerons



En parcelle de fraisières à Angers (49), 80% des plantes présentent des **pucerons** en semaine 19.

A Saumur (49), 60% des plants de fraisières présentent des pucerons en semaine 20. Les conditions climatiques sont favorables aux pucerons, et le stade de la plante est très attractif, surveillez vos cultures.

Acariens



En parcelle de fraisières, on nous signale la présence d'**acariens** tétranyques à Saumur (49) sur 50% des plantes.

A Ste-Gemmes-sur-Loire (49) et Valanjou (49), on nous signale la présence d'acariens tétranyques.

Cicadelles

En parcelle de fraisières à Angers (49), 15% des plantes présentent des **cicadelles** en semaine 19.

Thrips

A Saumur (49), des **thrips** sont observés sur 10% des plantes.

Drosophiles



A Valanjou (49), on nous signale une forte pression de **drosophiles** en semaine 19.

Méthodes alternatives



Des larves de **syrrhes**, des **momies** de pucerons, des œufs de **chrysopes** et des **coccinelles** ont été observés dans les parcelles de fraisières en semaine 20.

• Maladies

Maladies	Cultures	Localisation	Observations
Botrytis	Fraises	49	Présence à Ste-Gemmes-sur-Loire (49) et Corné (49)



Les plants de fraisières sont en fleurs.

La réglementation sur l'utilisation des produits phytopharmaceutiques a été modifiée pour renforcer la **protection des abeilles et des insectes pollinisateurs** : l'arrêté ministériel du 20 novembre 2021 prévoit désormais une évaluation et une autorisation spécifiques pour l'utilisation de tous les produits phytopharmaceutiques en période de floraison. Il fixe en outre une **plage horaire pendant laquelle ces traitements peuvent être réalisés**. Ces prescriptions s'ajoutent à celles fixées dans les autorisations de mise sur le marché. Pour en savoir plus consultez les fiches :

- [L'arrêté abeilles](#) (général)

SALADES

• Ravageurs

Mouches des cultures légumières

A Angers (49), des dégâts de **mouches mineuses** ont été observés sur 30% des plants d'épinards en semaine 19.

A Dénezé-sous-Doué (49), on nous signale la présence de dégâts de mouches mineuses sur 5% des plants d'épinards en semaine 20.



En parcelle de mâches et de jeunes pousses d'épinards dans le 44, on nous signale une forte pression de **mouches des semis** en semaine 19.

semaine 19.

Noctuelles

En parcelle de salades, on nous signale la présence d'**Auto-grapha gamma** (noctuelle défoliatrice) : 7 à Villebernier (49), 5 à Grézillé (49) et 6 à St-Martin-de-Sanzay (79). Surveillez vos cultures.

En parcelle de salades, on nous signale la présence de noctuelles terricoles **Agrotis segetum** : 1 à Villebernier (49), 1 à Grézillé (49) et 1 à St-Martin-de-Sanzay (79).

Limaces

En parcelle d'épinards, des dégâts de **limaces** sont visibles sur respectivement 10% et 60% des plantes à Dénezé-sous-Doué (49) et Angers (49).

En parcelle de salades, on nous signale la présence de limaces à Dénezé-sous-Doué (49).

Pucerons

On nous signale la présence de **pucerons** en parcelle de salades et épinards à Ste-Gemmes-sur-Loire et Angers (49). A Dénezé-sous-Doué (49), 10% des plants d'épinards présentent des pucerons.

Sur jeunes pousses d'épinards dans le 44, on nous signale la présence de foyers de pucerons en semaine 19.

Des coccinelles ont également été observées. Observez régulièrement vos parcelles pour vérifier la présence d'auxiliaires.

• Maladies

Maladies	Cultures	Localisation	Observations
Botrytis	Salades	49	Présence à Ste-Gemmes-sur-Loire (49) et Corné (49)
Mildiou	Salades	49	Présence
Sclérotinia	Salades	49 ; 44	Présence à Ste-Gemmes-sur-Loire (49) et dans le 44
Rhizoctonia	Salades	49 ; 44	Présence à Ste-Gemmes-sur-Loire (49) et dans le 44
Pythium	Jeunes pousses d'épinards	44	Fonte des semis, dégâts de Pythium dans le 44
Bactériose	Salades	85	Présence

SOLANACEES

• Ravageurs

Aleurodes

On nous signale la présence d'**aleurodes** en parcelle d'aubergines à Ste-Gemmes-sur-Loire (49).

Acariens

Des **acariens** sont présents en parcelle d'aubergines à Ste-Gemmes-sur-Loire (49).

Tuta Absoluta



A Saumur (49), 9 **Tuta absoluta** ont été piégées à Saumur (49) en parcelle de tomates. A Ste-Gemmes-sur-Loire (49), Corné (49) et Segré (49), aucune **Tuta absoluta** n'a été piégée en parcelle de tomates. Des galeries de **Tuta absoluta** ont été observées en parcelle d'aubergines à Ste-Gemmes-sur-Loire (49). En Vendée (85), des **Tuta absoluta** ont été observées.

Punaises

A Corné (49), des **punaises** *Nezara viridula* ont été observées sur 20% des plants d'aubergines.

Pucerons

En parcelle de tomates à Dénezé-sous-Doué (49), Corné (49) et Ste-Gemmes-sur-Loire (49), des **pucerons** sont observés sur 10% des plantes. On nous signale la présence de pucerons ailés sur tomates dans le 85.

En parcelle de poivrons à Dénezé-sous-Doué (49) et Saumur (49) on nous signale la présence de pucerons.

En parcelle d'aubergines à Corné (49), Saumur (49), Ste-Gemmes-sur-Loire (49) et Dénezé-sous-Doué (49), des pucerons sont observés sur respectivement 5%, 30%, 10% et 10% des plantes.

En parcelle de pommes de terre à Ste-Gemmes-sur-Loire (49), on nous signale la présence de pucerons.

Thrips

En parcelle d'aubergines, des **thrips** sont observés sur respectivement 30%, 30% et 5% des plantes à Dénezé-sous-Doué (49), Ste-Gemmes-sur-Loire (49) et Saumur (49). La pression diminue.

Doryphores



A Dénezé-sous-Doué (49), 15% des plantes présentent des **doryphores** (adultes, larves et œufs) en parcelle d'aubergine. A Ste-Gemmes-sur-Loire (49), on nous signale une forte pression en doryphores (adultes et œufs) sur aubergines et pommes de terre. A Montaigu (85), des doryphores ont été observés sur pommes de terre.



Doryphore – Crédit photo : Elodie GAMIN

• Maladies

Maladies	Cultures	Localisation	Observations
Botrytis	Tomates	85	Présence à Vix (85)
Mildiou	Tomates	85 ; 49	Présence à Vix (85), Saumur (49) et Segré (49)
Alternaria	Pommes de terre	49	Présence à Ste-Gemmes-sur-Loire (49)

Méthodes alternatives



Des **coccinelles**, des **pucerons parasités** et des **larves de syrphes** ont été observés dans les parcelles de tomates, aubergines et pommes de terre en semaine 20. Ces auxiliaires ont pour principale nourriture les pucerons mais ce sont également des prédateurs de nombreux ravageurs des cultures légumières à différents stades.

NOTE NATIONALE BIODIVERSITE



Les curseurs de risque utilisés ont pour objectif de synthétiser l'ensemble des informations : observations, période de risque, données météo, modèles, ... sauf lorsque cela est précisé

1 = risque faible; 2 = risque assez faible; 3 = risque moyen; 4 = risque assez fort; 5 = risque fort

RÉSEAU DE SURVEILLANCE BIOLOGIQUE DU TERRITOIRE 2024
PAYS DE LA LOIRE



Rédacteur : Claire NICOLAS, Chloé PASQUIER - CDRPDL-CDDL - claire.nicolas@pl.chambagri.fr, chloe.pasquier@pl.chambagri.fr

Directeur de publication : Denis Laizé - président du Comité régional de surveillance biologique du territoire.

Groupe technique restreint : CDDL - SRAL - GDM - CDDM - POLLENIZ.



Observateurs : CDDL - CDDM - Coopérative Rosée des champs - Fleuron d'Anjou - GAB44 - CAB - GDM - Coopérative Noirmoutier - CLAUSE - Terrena Semences - Vilmorin - CNPH La Ménitric - CECOVAL - L'Aubépin - Maraichers.

Ce bulletin est produit à partir d'observations ponctuelles. S'il donne une tendance de la situation sanitaire régionale, celle-ci ne peut être transposée telle quelle à la parcelle. La CDRPDL dégage donc toute responsabilité quant aux décisions prises par les agriculteurs pour la protection de leurs cultures et les invite à prendre ces décisions sur la base des observations qu'ils auront réalisées sur leurs parcelles.

Action copilotée par les ministères chargés de l'agriculture, de l'environnement, de la santé et de la recherche avec l'appui financier de l'Office Français de la Biodiversité, par les crédits issus de la redevance pour pollutions diffuses attribués au financement du plan Écophyto.



FICHE FOCUS : LINAIRE

Il existe deux types de linaires que l'on retrouve régulièrement en parcelle maraichère sur la région : la linaire batarde (fausse velvete) et la linaire élatine (velvete). Ces deux adventices sont des Dicotylédones annuelles de la famille des *Scrophulariaceae*.

Au stade plantule ces deux linaires ont des cotylédons en forme de spatule et des feuilles simples, entières, ovales. La distinction entre ces deux espèces se fait donc au stade adulte.

La linaire bâtarde (*Kickxia spuria*), au stade plante adulte, a une tige d'environ 10 à 50 cm, couchée, à poils glanduleux et longs en touffes. Les feuilles sont alternes courtement pétiolées, ovales, larges, arrondies à la base, velues. Tous les étages de feuilles sont identiques. Les fleurs sont jaunes en forme de "gueule de loup" avec une lèvre supérieure brun violet. La corolle se prolonge en un long éperon courbe mesurant de 10 à 15 mm avec un long pédoncule généralement velu. Les sépales sont ovales et cordés à la base. Et les fruits sont des capsules globuleuses. Les graines sont elliptiques allongées, brunes et réticulées, alvéolées, mesurant environ 1 mm.

Elle se distingue de la linaire élatine par ses feuilles ultimes non hastées, arrondies et en cœur à la base et par les pédicelles velus.

La Linaire élatine (*Kickxia elatine*), au stade plante adulte, a une tige de 10 à 40 cm, en général couchées ou ascendantes et ramifiées. Ses feuilles ont une surface velue de couleur vert corsé à vert gris, pétiole court. Les feuilles inférieures sont opposées, ovales et les feuilles suivantes sont alternes. Les feuilles supérieures deviennent hastées, à bords entiers. Les fleurs à grand éperon droit sont jaune clair type "gueule de loup" de 8 à 11 mm, solitaires, à l'aisselle des feuilles. La lèvre supérieure est violette et la lèvre inférieure est jaune foncée. Le pédoncule est beaucoup plus long que le calice et glabre. Le calice est velu à lobes lancéolés. Les fruits sont des capsules globuleuses de 5 mm de forme sphérique, déhiscentes par valves. La graine est alvéolée.

Elle se distingue de la linaire batarde par ses feuilles florales hastées et ses rameaux glabres.

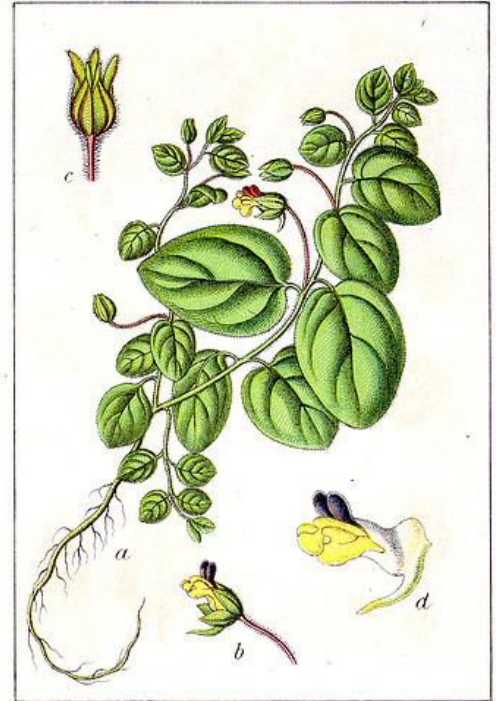


Figure 1 : Linaire batarde—Crédit photo : aujardin.org



Figure 2 : Linaire élatine -Crédit photo : aujardin.org