

ACTUALITÉS

| | |
|-----------------------------|-----|
| Réseau d'observation | P.1 |
| Prévision Météorologique | P.2 |
| Alliacées | P.3 |
| Brassicacées | P.4 |
| Carottes | P.4 |
| Cucurbitacées | P.5 |
| Fraisiers | P.5 |
| Salades | P.6 |
| Solanacées | P.7 |
| Note Nationale Biodiversité | P.8 |
| Fiche Focus Cantharides | P.9 |

Accéder au site de la Surveillance Biologique du Territoire en cliquant [ici](#)

RESEAU D'OBSERVATION

• Localisation des parcelles

Pour la rédaction de ce BSV, les observations ont été réalisées dans des parcelles flottantes dans le 44, le 53 et le 85, en parcelle fixe à St-Berthevin (53) ainsi que dans des parcelles fixes et flottantes dans le 49 à St-Martin-de-la-Place (49), Denezé-sous-Doué (49), Angers (49), Saumur (49) et Corné (49).

• Cultures observées

| Familles | Cultures |
|---------------|-------------------------------|
| Alliacées | Ails, Poireaux |
| Brassicacées | Choux |
| Apiacées | Carottes |
| Astéracées | Epinards, Mâches, Salades |
| Cucurbitacées | Courgettes, Concombres |
| Rosacées | Fraisiers |
| Solanacées | Tomates, Aubergines, Poivrons |

ABONNEMENT BSV

Retrouvez le bulletin de santé du végétal sur le web...

- www.draaf.pays-de-la-loire.agriculture.gouv.fr
- www.pays-de-la-loire.chambres-agriculture.fr
- www.polleniz.fr

... ou inscrivez-vous en ligne pour être informé directement par mail de chaque nouvelle parution :

<https://pays-de-la-loire.chambres-agriculture.fr/innovation-rd/agronomie-vegetal/surveillance-biologique-du-territoire/abonnez-vous-gratuitement-aux-bsv>

PREVISION METEOROLOGIQUE

| | Allonnes (49) | Chemillé-Valanjou (49) | Challans (85) | Chaillé-les-Marais (85) | St-Philbert-de-Grand-Lieu (44) | | | | | | |
|-------------------|---------------------------|---------------------------|---------------------------|----------------------------|--------------------------------|--|--|--|--|--|--|
| | | | | | | | | | | | |
| jeu. 25 avr. 2024 | 11°C / 6°C / 16°C / 0.4mm | 10°C / 4°C / 15°C / 0mm | 10°C / 6°C / 14°C / 1.5mm | 10°C / 6°C / 14°C / 0.5mm | 9°C / 3°C / 14°C / 0.3mm | | | | | | |
| ven. 26 avr. 2024 | 11°C / 8°C / 14°C / 1.7mm | 11°C / 7°C / 14°C / 0.1mm | 10°C / 7°C / 13°C / 1.5mm | 11°C / 7°C / 14°C / 1.3mm | 11°C / 8°C / 14°C / 8.1mm | | | | | | |
| sam. 27 avr. 2024 | 9°C / 7°C / 11°C / 5.8mm | 9°C / 8°C / 10°C / 5.4mm | 9°C / 8°C / 10°C / 8.3mm | 10°C / 8°C / 12°C / 7.9mm | 9°C / 8°C / 10°C / 7mm | | | | | | |
| dim. 28 avr. 2024 | 12°C / 9°C / 16°C / 1.7mm | 11°C / 7°C / 15°C / 1.6mm | 11°C / 7°C / 15°C / 0.7mm | 12°C / 8°C / 15°C / 0.7mm | 11°C / 7°C / 15°C / 1.2mm | | | | | | |
| lun. 29 avr. 2024 | 11°C / 5°C / 17°C / 0.9mm | 10°C / 5°C / 16°C / 0mm | 11°C / 7°C / 14°C / 0mm | 11°C / 6°C / 16°C / 0.1mm | 10°C / 5°C / 15°C / 0mm | | | | | | |
| mar. 30 avr. 2024 | 11°C / 7°C / 15°C / 3.9mm | 10°C / 7°C / 16°C / 1.5mm | 11°C / 6°C / 14°C / 0.9mm | 11°C / 7°C / 15°C / 0mm | 11°C / 5°C / 16°C / 0mm | | | | | | |
| mer. 1 mai 2024 | 11°C / 6°C / 15°C / 3.6mm | 10°C / 7°C / 12°C / 2.4mm | 11°C / 9°C / 13°C / 9.9mm | 10°C / 8°C / 13°C / 18.3mm | 11°C / 8°C / 14°C / 10.2mm | | | | | | |

| | La Planche (44) | Laval (53) | Le Mans (72) | | | | |
|-------------------|---------------------------|---------------------------|---------------------------|--|--|--|--|
| | | | | | | | |
| jeu. 25 avr. 2024 | 9°C / 4°C / 13°C / 0.4mm | 9°C / 2°C / 15°C / 0mm | 10°C / 5°C / 14°C / 2.6mm | | | | |
| ven. 26 avr. 2024 | 10°C / 6°C / 14°C / 1.8mm | 10°C / 6°C / 14°C / 1mm | 10°C / 7°C / 15°C / 1.5mm | | | | |
| sam. 27 avr. 2024 | 9°C / 8°C / 10°C / 5.8mm | 9°C / 4°C / 12°C / 7.4mm | 9°C / 6°C / 12°C / 2.3mm | | | | |
| dim. 28 avr. 2024 | 11°C / 7°C / 15°C / 0.7mm | 11°C / 7°C / 15°C / 4.8mm | 11°C / 8°C / 15°C / 4.3mm | | | | |
| lun. 29 avr. 2024 | 10°C / 5°C / 16°C / 0.1mm | 9°C / 3°C / 15°C / 0.1mm | 11°C / 4°C / 16°C / 1mm | | | | |
| mar. 30 avr. 2024 | 11°C / 5°C / 16°C / 0mm | 10°C / 6°C / 13°C / 1.5mm | 10°C / 7°C / 12°C / 2.4mm | | | | |
| mer. 1 mai 2024 | 11°C / 8°C / 14°C / 12mm | 10°C / 6°C / 14°C / 2.7mm | 11°C / 6°C / 15°C / 5.1mm | | | | |

La fin de la semaine et la semaine prochaine sont marquées par un retour de la pluie et une augmentation des températures. Ces conditions sont favorables au développement des maladies mais également des ravageurs printaniers tels que les pucerons et les chenilles. Les auxiliaires arrivent dans les parcelles mais leur cycle de développement est lent en raison des conditions climatiques. Surveillez vos parcelles et aérez vos abris.

ALLIACEES

• Ravageurs

Mouches des cultures légumières



Dans le 44, le vol de la **mouche mineuse du poireau** (*Phytomyza gymnostoma*) est toujours en cours sur poireaux, la pression augmente en semaine 15 : 12 mouches mineuses ont été piégées à La Planche et 1 à Chaumes en Retz. Surveillez vos cultures.

Dans le 44, le vol de la **mouche des semis** se poursuit en parcelles de poireaux, la pression est stable : 2 mouches des semis ont été signalées sur poireaux à Chaumes en Retz et 1 à la Planche en semaine 15.

Thrips



Dans le 44, en parcelle de poireaux, la pression **thrips** se maintient : 3 thrips ont été capturés à La Planche et 1 à Chaumes en Retz en semaine 15. Les conditions climatiques pluvieuses de la semaine prochaine ne sont pas favorables à leurs développements.

• Maladies

| Maladies | Cultures | Localisation | Observations |
|----------|----------|--------------|------------------------------|
| Rouille | Poireaux | 44 | Pression faible |
| | Ails | 53 | Présence à St-Berthevin (53) |

BRASSICACEES

• Ravageurs

Mouches des cultures légumières

En parcelle de chou à Dénézé-sous-Doué (49), 5 **mouches des semis** ont été piégées en semaine 17.

Altises



En parcelle de chou, à Dénézé-sous-Doué (49), 100% des plantes présentent des dégâts d'**altises**.

Dans le 44, la pression est faible en semaine 16 dans les parcelles de roquettes et radis.

Xenostromylyus deyrollei

En parcelles de chou, à Dénézé-sous-Doué (49), 5% des plantes présentent des dégâts de **Xenostromylyus**.

Aleurodes

En parcelle de chou, à Dénézé-sous-Doué (49), 90% des plants présentent des dégâts d'**aleurodes**.

Pucerons

En parcelle de chou, des **pucerons verts** sont visibles à St-Berthevin (53) en semaine 17. En parcelle de chou, à Dénézé-sous-Doué (49), 5% des plantes présentent des **pucerons cendrés**.

Chenilles

En parcelle de chou, à Dénézé-sous-Doué (49), 5% des plantes présentent des dégâts de **piéride du chou** et des individus sont visibles. Des larves de **tenthredes** sont également visibles dans la parcelle.

B RASSICACEES (SUITE)

• Maladies

| Maladies | Cultures | Localisation | Observations |
|----------|----------|--------------|----------------------------|
| Mildiou | Radis | 44 | Pression faible dans le 44 |

C AROTTES

• Ravageurs

Mouches des cultures légumières



Dans le 49, aucune **mouche de la carotte** n'a été piégée en semaine 17.

Dans le 44, 7 mouches de la carottes ont été piégées en semaine 16 à Machecoul.

Dans le 44, 8 **mouches des semis** ont été piégées en parcelles de carottes à Machecoul en semaine 16.

Pucerons

A Denezé-sous-Doué (49), on nous signale la présence de **pucerons** en parcelle de carottes. A Corné (49), 5% des plantes présentent des individus en semaine 17.

Méthodes alternatives



Des **syrphes** et des **momies** de pucerons ont été observés dans les parcelles de carottes en semaine 17. Ces auxiliaires ont pour principale nourriture les pucerons mais sont également des prédateurs de nombreux ravageurs des cultures légumières à différents stades.

C UCURBITACEES

• Ravageurs

Pucerons



En parcelle de concombres et courgettes à Corné (49), des **pucerons** sont observés sur respectivement 10% et 30%

des plantes.

Les conditions météorologiques et le stade des plantes sont favorables à leur développement. Surveillez vos cultures.

Thrips



En parcelle de concombres et courgettes à Denezé-sous-Doué (49), respectivement 15% et 100% des plantes

présentent des **thrips** en semaine 17. En parcelle de concombres à Saumur (72), des thrips sont visibles sur 50% des plants en semaine 17.

• Maladies

Virus CMV

En parcelle de courgettes à Corné (49), on nous signale la présence du **Virus CMV (Cucumber Mosaic Virus)**.

FRAISIERS

• Ravageurs

Pucerons



En parcelle de fraisières à Saumur (49) et Angers (49), respectivement 60% et 90% des plantes présentent des

pucerons. Les conditions climatiques sont favorables aux pucerons, et le stade de la plante est très attractif, surveillez vos cultures.

Drosophila suzukii

A Saumur (49), 2 *drosophila suzukii* ont été piégées cette semaine en parcelle de fraisières. Surveillez vos parcelles

Cicadelles

En parcelle de fraisières à Angers (49), 40% des plants présentent des **cicadelles**.

Chenilles

En parcelle de fraisières dans le 49 et le 85, on nous signale la présence de **chenilles** défoliatrices.

Aleurodes

Dans le 85, on nous signale la présence d'**aleurode** au stade œuf en parcelle de fraisières.

Acariens

En parcelle de fraisières dans le 85, Mauges -sur-Loire (49), Allonnes (49), on nous signale la présence d'**acariens** tétranyques. La pression est moyenne. A Saumur (49), 20% des plantes présentent des acariens en semaine 17.

Méthodes alternatives



Des **syrphes** et **momies** de pucerons ont été observés dans les parcelles de fraisières en semaine 17.



Les plants de fraisières sont en fleurs.

La réglementation sur l'utilisation des produits phytopharmaceutiques a été modifiée pour renforcer la **protection des abeilles et des insectes pollinisateurs** : l'arrêté ministériel du 20 novembre 2021 prévoit désormais une évaluation et une autorisation spécifiques pour l'utilisation de tous les produits phytopharmaceutiques en période de floraison. Il fixe en outre une **plage horaire pendant laquelle ces traitements peuvent être réalisés**. Ces prescriptions s'ajoutent à celles fixées dans les autorisations de mise sur le marché. Pour en savoir plus consultez les fiches :

- [L'arrêté abeilles](#) (général)



Œuf d'aleurode - Crédit photo : CDRPL



Acariens tétranyques - Crédit photo : CDRPL



Dégâts de chenilles défoliatrices
- Crédit photo : CDRPL

SALADES

• Ravageurs

Mouches mineuses

Dans le 44, des dégâts de **mouches mineuses** ont été observés en parcelle d'épinards. La pression est forte.

Limaces

En parcelle d'épinards, des dégâts de **limaces** sont visibles sur respectivement 10% et 50% des plantes à Denezé-sous-Doué (49) et Angers (49).

Taupin

En semaine 17, à St-Berthevin (53), on nous signale la présence de larves de **taupins** en parcelle de salades.

Pucerons

En parcelle de salades, on nous signale la présence de **pucerons** à St-Berthevin (53). La pression est faible.

• Maladies

| Maladies | Cultures | Localisation | Observations |
|-------------|----------|--------------|----------------------------------|
| Mildiou | Salades | 44 | Pression forte en 44 |
| Bactériose | Mâches | 44 | Présence |
| Sclérotinia | Salades | 49 | Présence à Denezé-sous-Doué (49) |

SOLANACEES

• Ravageurs

Tuta Absoluta

En semaine 17, aucune **tuta absoluta** n'a été piégée à Corné (49) en parcelle de tomates. A Saint-Martin-de-la-Place (49), des dégâts de **Tuta** sont visibles en parcelle de tomates.

Pucerons



En parcelles de tomates à Corné (49) et Denezé-sous-Doué (49), des **pucerons** sont observés sur respectivement 5% et 10% des plantes.

En parcelle d'aubergines à Corné (49), des pucerons sont observés sur 30% des plantes.

En parcelle d'aubergines à St-Berthevin (53), des pucerons sont visibles en semaine 17.

En parcelle de poivrons à Denezé-sous-Doué (49), 5% des plantes présentent des pucerons.

Thrips



En parcelle d'aubergines, des **thrips** sont observés sur respectivement 75% et 90% des plantes à Denezé-sous-Doué (49) et Saumur (49). En parcelle de poivron à Saumur (49), 10% des plantes présentent des individus en semaine 17.

Doryphores

A Denezé-sous-Doué (49), 5% des plantes présentent des **doryphores** en parcelle d'aubergine.

Dans le 53, on nous signale également la présence de doryphores en parcelle d'aubergine. A St-Berthevin (53), des doryphores sont visibles dans les aubergines.

SOLANACEES (SUITE)

• Maladies

| Maladies | Cultures | Localisation | Observations |
|---------------|----------|--------------|------------------------------------|
| Mildiou | Tomates | 85 | Présence sur tiges et feuilles |
| Cladosporiose | Tomates | 85 | Présence de symptômes sur feuilles |



Cladosporiose sur tomates - Crédit photo : CDRPL



Botrytis sur tomates - Crédit photo : CDRPL



Botrytis sur tomates - Crédit photo : CDRPL

Les curseurs de risque utilisés ont pour objectif de synthétiser l'ensemble des informations : observations, période de risque, données météo, modèles, ... sauf lorsque cela est précisé

1 = risque faible; 2 = risque assez faible; 3 = risque moyen; 4 = risque assez fort; 5 = risque fort

RÉSEAU DE SURVEILLANCE BIOLOGIQUE DU TERRITOIRE 2024
PAYS DE LA LOIRE



Rédacteur : Claire NICOLAS, Chloé PASQUIER - CDRPDL-CDDL - claire.nicolas@pl.chambagri.fr, chloe.pasquier@pl.chambagri.fr

Directeur de publication : Denis Laizé - président du Comité régional de surveillance biologique du territoire.

Groupe technique restreint : CDDL - SRAL - GDM - CDDM - POLLENIZ.



Observateurs : CDDL - CDDM - Coopérative Rosée des champs - Fleuron d'Anjou - GAB44 - CAB - GDM - Coopérative Noirmoutier - CLAUSE - Terrena Semences - Vilmorin - CNPH La Ménitric - CECOVAL - L'Aubépin - Maraichers.

Ce bulletin est produit à partir d'observations ponctuelles. S'il donne une tendance de la situation sanitaire régionale, celle-ci ne peut être transposée telle quelle à la parcelle. La CDRPDL dégage donc toute responsabilité quant aux décisions prises par les agriculteurs pour la protection de leurs cultures et les invite à prendre ces décisions sur la base des observations qu'ils auront réalisées sur leurs parcelles.

Action copilotée par les ministères chargés de l'agriculture, de l'environnement, de la santé et de la recherche avec l'appui financier de l'Office Français de la Biodiversité, par les crédits issus de la redevance pour pollutions diffuses attribués au financement du plan Écophyto.

NOTE NATIONALE BIODIVERSITE



Abeilles sauvages
& santé des agro-écosystèmes

[clic]

Note nationale **Biodiversité**

MINISTÈRE DE L'AGRICULTURE ET DE LA PÊCHE
OFB
BULLETIN de SANTÉ VÉGÉTALE
ÉCOPHYTO



Vers de terre
& santé des agro-écosystèmes

[clic]

Note nationale **Biodiversité**

MINISTÈRE DE L'AGRICULTURE ET DE LA PÊCHE
OFB
BULLETIN de SANTÉ VÉGÉTALE
ÉCOPHYTO



Flore des bords de champs
& santé des agro-écosystèmes

[clic]

Note nationale **Biodiversité**

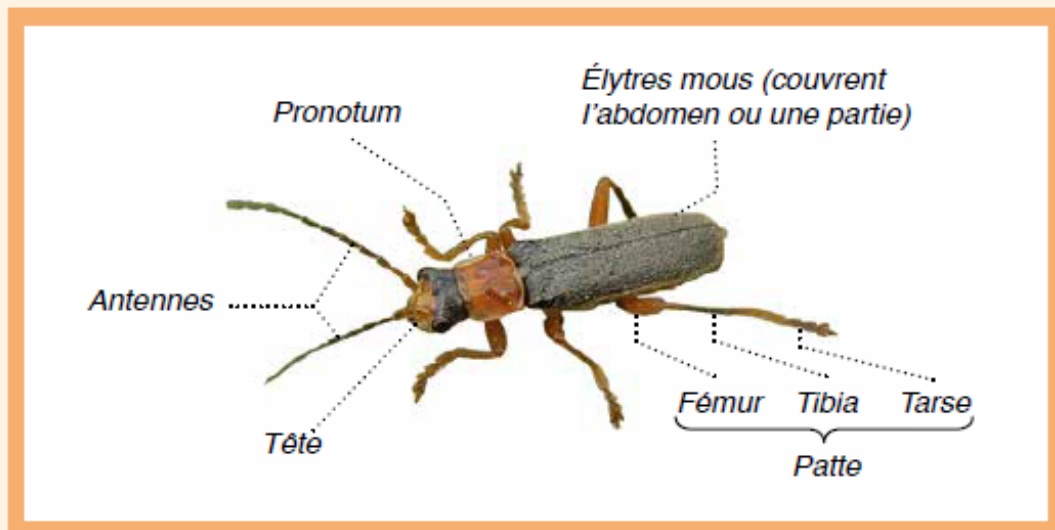
MINISTÈRE DE L'AGRICULTURE ET DE LA PÊCHE
OFB
BULLETIN de SANTÉ VÉGÉTALE
ÉCOPHYTO

FICHE FOCUS : CANTHARIDES

Généralités sur les cantharides

Généralités et anatomie

Les cantharides (famille des *Cantharidae*) sont des insectes au corps long et plat couvert d'élytres mous, qui laissent parfois apparaître l'extrémité de leur abdomen. Leurs couleurs sont variables : noir, jaune, orange... Leurs larves, d'aspect duveteux, sont en général grises ou brun foncé. On rencontre souvent l'adulte sur la végétation (en particulier sur des fleurs) dans les parcelles ou sur leurs bords, et les larves dans le sol, couvertes par des débris végétaux, des mousses ou des pierres.



Intérêt pour les cultures

Les cantharides sont des insectes prédateurs. À l'état adulte, leur régime alimentaire est varié et se compose d'autres insectes, ainsi que de pollen et de nectar. Prédateurs particulièrement importants de pucerons, elles assurent ainsi pour les cultures un rôle d'auxiliaire et peut-être aussi de pollinisateur.

Les larves sont strictement carnivores et vivent dans le sol, la litière et les bois pourris où elles chassent une diversité d'invertébrés (limaces, autres arthropodes...).



LES ADULTES

FICHE FOCUS : CANTHARIDES

Cantharide commune

Cantharis fusca



Identité

Coléoptère

10-15 mm

Auxiliaire



Description - La cantharide commune (ou téléphore sombre) possède des élytres et des pattes noirs. Son pronotum est orange avec une tache noire qui atteint son bord avant. Elle peut être confondue avec le téléphore moine (*Cantharis rustica*) dont la tache noire du pronotum n'atteint pas le bord avant et dont les pattes sont en partie rouges.

Intérêt pour les cultures - L'adulte se nourrit de pollen et de divers insectes. La larve, exclusivement carnivore, chasse de petits invertébrés. Il est fréquent dans les prés, en lisière des forêts, dans les buissons et le long des routes ou des chemins sur les fleurs (surtout les ombellifères), dont il se nourrit du nectar.

Téléphore latéral

Cantharis lateralis



Identité

Coléoptère

5-7 mm

Auxiliaire



Description - Cantharide aux élytres noirs velus et au pronotum orange (avec éventuellement des marques sombres). L'avant de sa tête est orange, l'arrière est noir. Ses pattes sont orange à l'exception des tibias des pattes arrière qui sont noirs. On distingue le téléphore latéral de *Cantharis nigricans*, plus grand, par la marge postérieure de ses élytres orange brun (entièrement noirs chez *C. nigricans*).

Intérêt pour les cultures - En plus de sa consommation de pollen ou de nectar, il se promène sur les feuilles de végétaux à la recherche de petits arthropodes (comme des pucerons) pour se nourrir. Sa larve, carnivore, vit sur le sol. Elle s'attaque à de petits arthropodes et à leurs œufs.

Cantharide rouge

Cantharis rufa



Identité

Coléoptère

9-11 mm

Auxiliaire



Description - Cantharide presque entièrement orange. Parfois, on note la présence d'une tache noire carrée sur le pronotum (détachée de sa bordure avant). Ses pattes sont pâles ou sombres, avec quelques contrastes. Il ressemble aux formes claires de *Cantharis livida* (dont l'extrémité des pattes postérieures est noire) ou peut être facilement confondu avec *Cantharis cryptica* (plus petit).

Intérêt pour les cultures - Présent dans les champs, les prairies ou les forêts. L'adulte est décrit comme polyphage, et se nourrit notamment de pollen, de nectar et de pucerons, souvent chassés sur les fleurs. Sa larve, carnivore, chasse au sol.

Téléphore livide

Cantharis livida



Identité

Coléoptère

9-16 mm

Auxiliaire



Description - Avec des élytres de couleurs variables selon les sous-espèces (jaunâtres, marron... jusqu'à noirs), on identifie le téléphore livide surtout à sa tête orange qui porte une bande noire sur le front. Son pronotum est orange, ses pattes sont orange avec des zones noires. Ses antennes sont fines et sombres, à l'exception des premiers articles.

Intérêt pour les cultures - L'adulte se nourrit de pollen et de petits insectes. La larve est strictement carnivore et peut s'attaquer à de petits arthropodes ou à des mollusques.

FICHE FOCUS : CANTHARIDES

Téléphore fauve

Rhagonycha fulva



Identité

Coléoptère

7-10 mm

Auxiliaire



Description - Le téléphore fauve (ou cantharide fauve) s'observe souvent en groupe d'individus sur des fleurs – dont celles des ombellifères qu'il affectionne tout particulièrement. Il est entièrement orange sauf l'extrémité de ses élytres qui est noire. Ses antennes et ses yeux sont noirs également.

Intérêt pour les cultures - L'adulte se nourrit de pollen et de divers insectes mous qu'il rencontre sur les plantes (pucerons, chenilles...). Sa larve est exclusivement carnivore et peut chasser de petites limaces ou larves d'insectes dans les parcelles de grandes cultures, à partir de leurs bordures.