

**ACTUALITÉS**

<b>Bilan Météorologique</b>	P.1
<b>Alliums</b> Rouille, Alternaria	P.2
<b>Brassicacées</b> Noctuelles, Mycosphaerella	P.2
<b>Carotte-Céleri</b> Mouche des semis, Septoriose	P.3
<b>Salade-Epinard - Mâche</b> Acariens, Mildiou	P.4
<b>Le réseau A.R.B.R.E</b>	P.5

Accéder au site de la Surveillance Biologique du Territoire en cliquant [ici](#)

Les conditions climatiques cette semaine sont favorables au développement des maladies : rouille, alternaria, rhizoctone, sclérotinia. Une baisse des températures est à prévoir dès la fin de semaine, ce qui va permettre de ralentir la progression des maladies. La pression noctuelle se maintient dans les parcelles. Les limaces et escargots sont toujours bien présents. Surveillez vos parcelles.

## BILAN MÉTÉOROLOGIQUE

Source : Weather Measures

	Pluviométrie 2023 mm (S 47)	T min (S 47)	T max (S 47)
Allonnes (49)	676,2 mm (+1,1)	-3,5°C	13,4°C
Challans (85)	696,6 mm (+1,4)	1°C	14°C
St-Philbert-de-Grand-Lieu (44)	895,8 mm (+1)	-2°C	14,1°C
La Planche (44)	798,4 mm (+1,5)	-2,3°C	13,8°C
Laval (53)	643,8 mm (+2,2)	-3,1°C	13,2°C
La Roche-Sur-Yon (85)	823,9 mm (+0,6)	-0,6°C	13,4°C
St-Mathurin-sur-Loire (49)	783,3 mm (+1,6)	-2,5°C	13°C

Les conditions climatiques ont été très humides en semaines 45 et 46 avec de fortes pluies sur toute la région. Cette météo est très favorable aux maladies. En semaine 47 et 48, les températures chutent ce qui ralentit le développement des maladies. La météo de la semaine 49

devrait être similaire à celle de la semaine 48.

Les ravageurs sont moins présents en plein champ, sous abri la pression chenilles et gastéropodes est forte.

**ABONNEMENT BSV**

Retrouvez le bulletin de santé du végétal sur le web...

- [www.draaf.pays-de-la-loire.agriculture.gouv.fr](http://www.draaf.pays-de-la-loire.agriculture.gouv.fr)
- [www.pays-de-la-loire.chambres-agriculture.fr](http://www.pays-de-la-loire.chambres-agriculture.fr)
- [www.polleniz.fr](http://www.polleniz.fr)

... ou inscrivez-vous en ligne pour être informé directement par mail de chaque nouvelle parution :

<https://pays-de-la-loire.chambres-agriculture.fr/innovation-rd/agronomie-vegetal/surveillance-biologique-du-territoire/abonnez-vous-gratuitement-aux-bsv>

# ALLIUMS

Poireau : Saumur (49), Ste-Gemmes-sur-Loire (49), parcelles flottantes (53)

## • Ravageur et Maladies

### Teigne du poireau

A Ste-Gemmes-sur-Loire (49), aucune **teigne** n'a été capturée en semaine 48.

### Alternaria

En semaine 47, à Grez-en-Bouère (53), 10% des plants de poireaux sont touchés par **alternaria** alors qu'à Ste-Gemmes-sur-Loire (49), 100% des plants sont touchés.

En semaine 48, à Saumur (49), 50% des plants de poireaux présentent des symptômes d'**alternaria**, la pression est moyenne.

### Rouille

En semaine 47, à Grez-en-Bouère (53), on nous signale la présence de **rouille**.

En semaine 48, à Saumur (49), la pression rouille est en augmentation : 80% des plants de poireaux sont touchés.

### Botrytis

En semaine 47, à Ste-Gemmes-sur-Loire (49), la pression **botrytis** reste stable.



Rouille sur poireau – Crédit Photo : CDDL

# BRASSICACEES

Choux : Dénezé-sous-Doué (49), Ste-Gemmes-sur-Loire (49), Saumur (49), parcelles flottantes (44 et 53). Navet : Ste-Gemmes-sur-Loire (49). Radis : Dénezé-sous-Doué (49). Roquette : parcelles flottantes (44).

## • Ravageurs

### Piéride, Tenthrède et Noctuelle

Dans le 44, en semaine 47, on nous signale la présence de larves de **tenthrède** sur la culture de chou pakchoï.

En semaines 46 et 48, à Dénezé-sous-Doué (49) et Saumur (49), le nombre de **piérides du chou** augmente (sur la culture de choux et choux de Bruxelles). On nous signale une forte attaque de **chenilles défoliatrices**.

### Puceron

En semaine 47, à Saumur (49) et Dénezé-sous-Doué (49) la pression **pucerons** est forte. A Saumur (49), en semaine 48, la pression **pucerons cendrés** sur la culture de choux de Bruxelles diminue.



Piéride du chou – Crédit Photo : CDDL

# B RASSICACEES (SUITE)

Choux : Dénezé-sous-Doué (49), Ste-Gemmes-sur-Loire (49), Saumur (49), parcelles flottantes (44 et 53). Navet : Ste-Gemmes-sur-Loire (49). Radis : Dénezé-sous-Doué (49). Roquette : parcelles flottantes (44).

## • Ravageurs et Maladies (suite)

### Limace et Escargot

En semaine 47, à Dénezé-sous-Doué (49), des dégâts de **gastéropodes** ont été signalés sur radis. A Ste-Gemmes-sur-Loire (49), en semaine 48, on observe des dégâts de **gastéropodes** sur la culture de navets.

En semaines 47 et 48 à Ste Gemmes sur Loire (49), Dénezé-sous-Doué (49) et Saumur (49) des dégâts de **limaces** ont été observés sur la culture de choux.

### Mildiou



En parcelle de roquette dans le 44, la pression **mildiou** diminue.

### Mycosphaerella



En semaine 47, à Dénezé-sous-Doué (49), la pression **mycosphaerella** augmente sur la culture de choux.

A Grez-en-Bouère (53), la pression est très forte.

### Alternaria

En semaine 47, à Grez-en-Bouère (53), on nous signale la présence d'**alternaria** sur la culture de choux. La pression est faible.

# C AROTTE – P ANAIS

Carotte : Dénezé-sous-Doué (49), Ste-Gemmes-sur-Loire (49), Saumur (49). Panais : parcelles flottantes (49).

## • Ravageurs et Maladies

### Mouche de la carotte

En semaine 46, à Dénezé-sous-Doué (49), 2 **mouches de la carotte** ont été piégées sur une plaque jaune. Sur les autres parcelles observées, aucune mouche de la carotte n'a été piégée.

### Limace

En semaines 46 et 47, à Dénezé-sous-Doué (49) et Saumur (49), des **limaces** ont été observées.

### Alternaria

En semaines 47 et 48, à Dénezé-sous-Doué (49) et Saumur (49), présence d'**alternaria**. La pression reste stable. A Ste-Gemmes-sur-Loire (49), la pression diminue sur les cultures de carottes.

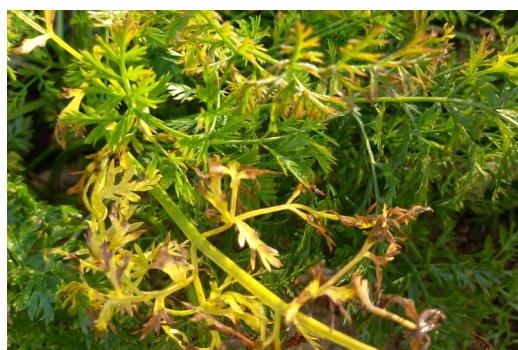
### Chancre et Nématodes

En semaine 48, à Saumur (49), on nous signale la présence de **chancre** sur la culture de panais (30% de pertes) ainsi que des dégâts de **nématode**.

### Septoriose du céleri (Modèle INOKI)

Le modèle **Septocel** indique que les conditions étaient et sont favorables à une contamination des cultures de céleri par la septoriose du 12 au 14 novembre et du 18 au 19 novembre à Challans (85). Le modèle prévoit une sortie de tâches du 11 au 12 novembre et le 16 novembre.

A Allonnes (49), le modèle indique un risque de contamination du 13 au 14 novembre et le 19 novembre. Le modèle prévoit une sortie de tâches du 17 au 18 novembre et du 20 au 22 novembre.



Alternaria sur carotte — Crédit Photo : CDDL



# SALADE - EPINARD - MACHE

Laitue : Saumur (49), Ste-Gemmes-sur-Loire (49). Epinard : Saumur (49), Ste-Gemmes-sur-Loire (49), Denezé-sous-Doué (49), parcelles flottantes (44, 53). Mâche, Jeunes pousses : parcelles flottantes (44), Ste-Gemmes-sur-Loire (49)

## • Ravageurs et Maladies

### Noctuelle défoliatrice (*A. gamma*)

En semaine 46 à Saumur (49), des dégâts de **noctuelle défoliatrice** sont observés sur la culture d'épinard.

### Mouche mineuse

En parcelle d'épinard à Ste-Gemmes-sur-Loire (49), on nous signale des dégâts de **mouche mineuse**.

### Gastéropodes

En parcelle d'épinard à Denezé-sous-Doué (49) et Saumur (49), respectivement 50% et 10% des plantes présentent des dégâts de **gastéropodes**.

En semaine 47, à Grez-en-Bouère (53), les limaces sont fortement présentes en parcelle d'épinard.

### Puceron



En 44, en semaine 47, des **pucerons** sont observés sur la culture de jeunes pousses.

A Saumur (49), la pression puceron augmente : 70% des plants d'épinard présentent au moins 1 individu en semaine 48. On nous signale également la présence de pucerons sur 100% des plants de salade en semaine 47 à Saumur (49). A Denezé-sous-Doué (49), 100% des plants d'épinard présentent au moins 1 individu en semaine 47.

### Acariens

En semaine 47 en 44, des acariens **tyrophagus** ont été signalés sur la culture d'épinard.

En semaine 48, à Ste-Gemmes-sur-Loire (49), des **acariens penthaleus major** ont été observés sur salade. La pression est faible.

### Rhizoctone , phoma et bactériose

En parcelle de mâche dans le 44, on nous signale la présence de **rhizoctone, phoma et bactériose** en plein champ dans les parcelles suivies en semaine 47.

### Sclérotinia, Oïdium et Mildiou

En semaine 48, à Saumur (49), la pression **sclérotinia** diminue en parcelle de salade.

A Saumur (49), la pression **oïdium** diminue en semaine 48 en parcelle d'épinard et de mâche. Quelques dégâts d'oïdium sont observés sur mâche à Ste-Gemmes-sur-Loire (49).

Dans le 44, en semaine 47, une forte pression **mildiou** est observée sur épinard.



*Penthaleus major* sur épinards – Crédit Photo : CDDL



Dégâts de *Penthaleus major* sur épinards –  
Crédit Photo : CDDL

# LE RESEAU A.R.B.R.E



Le réseau A.R.B.R.E se régionalise !

A.R.B.R.E propose aux agriculteurs volontaires pour intégrer la biodiversité, notamment la flore et la faune sauvages, dans leur système d'exploitation :

- un accompagnement technique individuel,
- une mise en réseau,
- des rencontres et formations,
- des outils de communication.

Vous souhaitez en savoir plus, rendez-vous sur le site internet du réseau : <https://reseau-arbre-pays-de-la-loire.chambres-agriculture.fr/>

Les curseurs de risque utilisés ont pour objectif de synthétiser l'ensemble des informations : observations, période de risque, données météo, modèles, ... sauf lorsque cela est précisé

1 = risque faible; 2 = risque assez faible; 3 = risque moyen; 4 = risque assez fort; 5 = risque fort

## RÉSEAU DE SURVEILLANCE BIOLOGIQUE DU TERRITOIRE 2023 PAYS DE LA LOIRE



**Rédacteur :** Chloé PASQUIER - CAPDL-CDDL - chloe.pasquier@pl.chambagri.fr

**Directeur de publication :** Denis Laizé - président du Comité régional de surveillance biologique du territoire.

**Groupe technique restreint :** CDDL - SRAL - GDM - CDDM - POLLENIZ.



**Observateurs :** CDDL - CDDM - Coopérative Rosée des champs - Fleuron d'Anjou - GAB44 - CAB - GDM - Coopérative Noirmoutier - CLAUSE - Terrena Semences - Vilmorin - CNPH La Ménitré - CECOVAL - L'Aubépin - Maraichers.

*Ce bulletin est produit à partir d'observations ponctuelles. S'il donne une tendance de la situation sanitaire régionale, celle-ci ne peut être transposée telle quelle à la parcelle. La CAPDL dégage donc toute responsabilité quant aux décisions prises par les agriculteurs pour la protection de leurs cultures et les invite à prendre ces décisions sur la base des observations qu'ils auront réalisées sur leurs parcelles.*

Action copilotée par les ministères chargés de l'agriculture, de l'environnement, de la santé et de la recherche avec l'appui financier de l'Office Français de la Biodiversité, par les crédits issus de la redevance pour pollutions diffuses attribués au financement du plan Écophyto.