

**ACTUALITÉS****JARDINS ORNEMENTAUX****Buis**

Pyrale : vers la nymphose

**En Bref****Jardins d'ornement**

Lys : apparition des larves de criocère - présence faible

Rosier : pucerons présents sans dégât

**Potagers**

Ail : présence de rouille

Artichaut : présence de pucerons noirs

Chou : présence d'auxiliaires / pucerons cendrés ; présence d'altises ; faible présence d'aleurodes

Laitue : perte de plants liée à l'hépiale

Pomme de terre : apparition de doryphores (53)

Tomate : première taches de mildiou mi-mai (85)

**Vergers**

Vigne : premières taches de mildiou (85)

Carpocapse : seuil de risque dépassé (53)

**Tous espaces**

Voyages... Et végétaux dans les bagages ne font pas bon ménage !

**À SURVEILLER*****Conotrachelus nenuphar***

Le charançon américain du prunier classé OQP

**Informations diverses****Concours Jardiner autrement****NOTE NATIONALE****Flore des bords de champs**

&amp; santé des agro-écosystèmes

**Les abeilles et insectes pollinisateurs butinent...**

Protégeons-les !

Portail Ecophyto JEVI PRO

Site Jardiner Autrement

**JARDINS ORNEMENTAUX****Buis****• Pyrale : vers la nymphose****Réseau d'observation**

Secteur d'Erdre et Gesvres, de Derval, les Mauges, région lavalloise, pays Fléchois, cœur du bocage vendéen ; espaces verts et jardins de particuliers.

**Surveillance**

Les pièges suivis par les observateurs du BSV JEVI permettent de suivre l'évolution des vols du papillon mâle (monitoring) et de détecter les émergences de papillons qui n'auraient pas pu être évitées à partir des foyers larvaires et d'anticiper l'apparition de nouvelles générations.

**Observations**

Un papillon a été piégé du côté de Laval le 25 mai dernier, les autres pièges sont toujours vides. Certains observateurs indiquent l'absence de chenille dans leurs buis, il convient donc de vérifier s'il y a des chrysalides ; cette « pause » observée pouvant être liée à la période de nymphose. Dans d'autres jardins, quelques chenilles sont encore observées.

La tendance régionale va vers un début de saison peu marqué par les dégâts de ce ravageur, les buis sont, généralement, très beaux.

**Analyse et gestion du risque**

Si vous envisagez un traitement avec un produit de biocontrôle à base de *Bacillus*

*thuringiensis* var *kurstaki* (Btk) assurez-vous de la présence de chenilles : la période de nymphose approchant, traiter devient inutile. Informations et rappel des méthodes de biocontrôle [BSV JEVI n°3 - 11 mai 2023 en page 2 en cliquant ICI.](#)

En complément de la suppression manuelle des chenilles, la taille (et l'évacuation !) des jeunes rameaux de buis a également montré de bons résultats.

**Biologie**

Informations dans le BSV JEVI n°1 en page 2, [en cliquant ICI.](#)

Information complémentaire : la capacité de vol des papillons est très variable, de 0 à 45 km, et dégressive selon les différentes générations ; la première ayant une capacité plus élevée que la dernière.



Chrysalides, avec mues larvaires attenantes

**ABONNEMENT BULLETIN JEVI**

Retrouvez les différents bulletins régionaux sur le web...

- [www.draaf.pays-de-la-loire.agriculture.gouv.fr](http://www.draaf.pays-de-la-loire.agriculture.gouv.fr)
- [www.pays-de-la-loire.chambres-agriculture.fr](http://www.pays-de-la-loire.chambres-agriculture.fr)
- [www.polleniz.fr](http://www.polleniz.fr)

... ou inscrivez-vous en ligne pour être informé directement par mail de chaque nouvelle parution :

- <https://polleniz.fr/bsv/#bulletinjevi>



### Méthodes alternatives



Dans le cadre des travaux SaveBuxus (programme coordonné par Plante et Cité et ASTREDHOR), les éléments pour la gestion des populations de pyrale du buis qui ressortent sont :

#### Prophylaxie

Supprimer les feuilles mortes et autres débris présents dans, sur, et autour du buis concerné.

Supprimer manuellement ou mécaniquement (appareil à air ou eau sous pression, souffleur ...) les stades du ravageur en présence dans le cas d'une faible infestation.

#### Suivi/Monitoring

Observer minutieusement tous les nouveaux pieds achetés ou à planter.

Surveiller les buis de manière régulière et avec soin (jusqu'au cœur de la plante) à la recherche de chenilles hivernantes pour intervenir le plus tôt possible en adaptant les méthodes de protection.

Surveiller les vols des papillons avec des pièges à entonnoir associés à la phéromone spécifique de la pyrale d'avril à octobre.

#### Biocontrôle

A la reprise d'activité des chenilles hivernantes, des produits à base de *Bacillus thuringiensis* var. *kurstaki* peuvent être positionnés pour interrompre le cycle de la pyrale. Il faut savoir que les produits à base de *Bacillus* sont lessivables (à renouveler en cas de pluie et technique non adaptée avec un arrosage par aspersion).

Synthèse SAVE BUXUS, volet pyrale du buis. Y accéder en cliquant [ICI](#).

## En bref

## Jardins d'ornement

### • Lys : apparition des larves de criocère - présence faible

#### Observations

La présence de criocères est toujours observée dans le secteur Erdre et Gesvres mais les populations restent faciles à contenir et les dégâts sont moins importants que les années précédentes. Consécutivement aux adultes, les larves ont fait leur apparition, fin mai.

Seule une destruction manuelle a été effectuée.

#### Analyse et gestion du risque

Une suppression manuelle régulière peut suffire pour réguler les populations mais si celles-ci deviennent trop importantes, il est possible d'utiliser des méthodes de biocontrôle sur les larves. Les produits de biocontrôle à base de *Bacillus thuringiensis* (Btk) utilisés contre les chenilles de lépidoptères ne conviennent pas pour cette larve de coléoptère. Des produits de biocontrôle à base de pyrèthres naturels - non sélectifs des insectes auxiliaires - peuvent être utilisés localement, dès l'observation des larves et dans des **situations de fortes infestations**, ce qui n'est pas le cas actuellement sur la parcelle suivie.



*Crioceris lili* - excréments visqueux abritant les larves

## • Rosier : pucerons présents sans dégât

### Observations

La présence de pucerons est constatée dans divers jardins mais elle n'occasionne aucun dégât particulier. Certains jardiniers précisent même que les oiseaux s'en nourrissent.

### Analyse et gestion du risque

Hormis une possible destruction manuelle, aucune lutte n'est actuellement nécessaire. Les observations de ce ravageur peuvent être complétées avec celles des auxiliaires présents.

## Potagers

## • Ail : présence de rouille

### Observations

La rouille sur ail est constatée dans des jardins situés dans le cœur du bocage vendéen et en secteur Erdre&Gesvres.

### Analyse et gestion du risque

Hormis l'anticipation et l'application de mesures préventives (choix variétal, densité de plantation, paillage du sol, etc.) ce qui n'est plus d'actualité, seule la suppression du feuillage est une méthode de lutte possible en ce moment.

## • Artichaut : présence de pucerons noirs

### Observations

La présence de pucerons noirs sur artichaut est confirmée en Vendée, puis des forficules ont aussi été observés.

### Analyse et gestion du risque

Vigilance ! Le puceron noir de la fève, *Aphis fabae*, peut être à l'origine de la transmission de différents virus. Ce ravageur est très polyphage (plus de 200 plantes hôtes). Pour les jardiniers qui n'ont pas encore observé de pucerons jusqu'à présent, contrôlez attentivement vos plants afin de vous assurer de l'absence du ravageur. Il convient de ne pas le laisser se développer et de le supprimer si les auxiliaires ne sont pas assez actifs pour réguler naturellement les populations.

Les années précédentes, l'apparition des coccinelles prédatrices s'observait généralement vers la mi-juin. À voir la situation sanitaire, selon les jardins.

Informations Méthodes de gestion dans le [BSV JEVI n°2 - 27 avril 2023 - page 3 en cliquant ICI](#).



© G WUSTER - potager d'amateur

Pucerons noirs sur artichaut  
(mousse blanche = crachat de coucou)

## • Chou : présence d'auxiliaires / pucerons cendrés

### Observations

La parcelle attaquée dans le secteur de Derval, Nord Loire-Atlantique, n'a fait l'objet d'aucune intervention depuis le dernier BSV JEVI. L'observatrice a attendu l'action des auxiliaires. Ce qui s'est finalement bien produit et les populations de pucerons ont diminué.



Momies de pucerons (couleur crème) attestant de l'activité d'un micro-hyménoptère parasitoïde

## • Chou : présence d'altises

### Observations

Dans le secteur Erdre et Gesvres, et avec les chaleurs constatées depuis la semaine dernière, des altises sont observées en nombre sur les voiles anti-insectes protégeant les choux.

Dans ce jardin, les voiles servant à d'autres cultures et devant « tourner » sont posés sur les choux pendant une durée minimale de 3 semaines, ce qui permet aux pieds et aux feuilles de se renforcer et durcir. Les attaques suivantes seront alors moins dommageables.

### Analyse et gestion du risque

Un voile anti-insectes permet de protéger les cultures sensibles.

En conditions chaudes et sèches, un arrosage des cultures peut aider à freiner le développement de ce ravageur.

Enfin, il existe plusieurs prédateurs, non spécifiques, de ce ravageur. Tout d'abord les oiseaux, tels que des pinsons ou mésanges qui se nourrissent, entre autres, d'altises ; plantez des haies favorables à leur venue, avec fructification échelonnée (cornouiller, cotonéaster, groseillier à fleurs, cerisier à grappes, ...). C'est le cas aussi des volailles, en privilégiant les jeunes, car des plus âgées pourraient picorer les feuilles de vos légumes.

Enfin, le crapaud serait le plus efficace des prédateurs naturels, dont on peut favoriser l'installation en formant des petits tas de pierres.

## • Chou : faible présence d'aleurodes

### Observations

En Vendée, des aleurodes sont signalés mais leur présence n'engendre pas de dégât.

## • Laitue : perte de plants liée à l'hépiale

### Observations

Dans la région d'Angers, 100% de perte des laitues sont liés à la présence des larves d'hépiale.

Elle est très polyphage (laitue, chicorée, fraise, pomme de terre, luzerne, nombreuses cultures florales...).

La chenille est de couleur blanche, mesure 3 à 4 cm et dispose d'une grosse tête rouge. Elle est très agile et s'enfonce en terre en fin de cycle larvaire.



## Analyse de risque

Il n'y a qu'une seule génération par an. Il s'agit d'un ravageur souterrain secondaire, les traitements sont donc peu efficaces. Présentes en grand nombre dans un potager de particulier, elles peuvent détruire la totalité d'une culture.

## Méthodes de lutte

Si vous constatez la présence de ce ravageur, surveillez attentivement vos plants, dès que l'un d'entre eux flétrit : arrachez-le, attendez que la chenille remonte et supprimez-la (la moindre blessure lui sera fatale). Si elle ne se manifeste pas, creusez un peu autour du plant et si nécessaire, décompactez la motte de terre dans laquelle elle se trouve souvent. Enfin, autre méthode : augmentez la présence des prédateurs en favorisant l'installation d'oiseaux (plantation de haies).



© S OCTAU - Potager d'amateur

Larve d'hépiale - laitue

## • Pomme de terre : apparition de doryphores (53)

### Observations

En Mayenne, la parcelle du Pays de Craon, déjà touchée les années précédentes, l'est également cette année. Les doryphores ont fait leur apparition le 22 mai.

L'absence de ce ravageur est confirmée dans le secteur d'Erdre & Gesvres, dans les Mauges et dans le bocage vendéen.

### Analyse de risque et gestion du risque

- Une suppression manuelle des individus à tous les stades peut permettre une diminution des populations de doryphores à l'échelle d'un jardin de particuliers.
- Les coccinelles se nourrissent de leurs œufs et les larves & adultes peuvent être consommés par les oiseaux (étourneau, corneille, merle).
- Afin d'éliminer les adultes hivernant dans le sol, il convient d'effectuer une rotation de pomme de terre et autres solanacées tous les 4 ans.
- Supprimer les repousses et déchets de culture, où les premiers doryphores se concentrent et s'alimentent.
- Pour cet été : ne pas travailler le sol, afin de perturber le cycle de cet insecte. Les larves ne pourront pas pénétrer dans le sol.

Pour information, le feuillage âgé étant moins appétant pour cet insecte, il est possible de planter précocement pour limiter l'infestation (ce qui n'est plus d'actualité), tout en protégeant la culture du gel.



© FANGOT - POLLENIZ

Larves de doryphore - pomme de terre

## • Tomate : première taches de mildiou mi-mai (85)

### Observations

Dans le secteur de la Roche-sur-Yon, après avoir installé ses pieds de tomates en plein air et à la suite d'averses, un jardinier a perdu toute sa culture, qui a été touchée par le mildiou.

### Analyse de risque et gestion du risque

Depuis la mi-mai, nous ne connaissons pas d'épisode pluvieux et aucun n'est prévu dans les jours à venir. Il n'y a pas de risque Mildiou.

## Vergers

### • Vigne : premières taches de mildiou (85)

#### Observations

Dans le cœur du bocage vendéen, des jardiniers ont observés la présence de taches de mildiou, les premières de la saison.



#### Analyse et gestion du risque

En situation de risques importants, des traitements préventifs peuvent être effectués mais la période chaude et sèche actuelle écarte le risque de contaminations.



Présence de mildiou sur vigne  
Face supérieure (à gauche)  
Face inférieure (à droite) - feutrage blanc

### • Carpocapse : seuil de risque dépassé (53)

#### Observations

Seul un piège présente des captures, en Sud Mayenne, au nombre de 6 le 29 mai.

#### Analyse et gestion du risque

Le seuil indicatif de risque est de 3 papillons par semaine. Ce seuil est atteint, mais il faut également que les conditions climatiques favorables aux accouplements et pontes soient réunies :

- T°C crépusculaire > 15°C. Température optimale de ponte : 23 à 25°C.
- 60 % < Humidité crépusculaire < 90 %. Optimum : 70 à 75 %.
- Temps calme et non pluvieux.

(Pas de ponte si le feuillage est mouillé et si la T° < 15°C entre 17 h et 22 h).

La majorité des pontes se fait dans les 5 jours suivant l'accouplement. Après ce dernier, les femelles peuvent pondre durant une douzaine de jours. La durée entre la ponte et l'éclosion correspond au nombre de jours pour atteindre 90°C jour en base 10 (prise en compte des températures à partir de 10°C).

À noter que la filière professionnelle a indiqué un risque très fort concernant les pontes la semaine dernière : vigilance !

[Dernier BSV filière arboriculture ICI](#)

Notre région traverse actuellement une période chaude et sèche. Chaque jardinier devra vérifier s'il est en situation de risque :

- s'il a connu un pic de vol,
- si les conditions favorables de ponte étaient/sont réunies durant 5 jours (voire jusqu'à 12).

Dans ces conditions, les larves peuvent être présentes une dizaine de jours après le pic de vol (durée variable selon les cumuls de températures).

Des produits de biocontrôle à base de *Bacillus thuringiensis* var. *kurstaki* ou à base de CpGV (virus de la granulose) sont autorisés pour cet usage. Ces produits ont une action larvicide et agissent sur les chenilles avant qu'elles ne pénètrent dans les fruits ; à savoir que le stade baladeur de la jeune chenille L1 ne dure que 3 jours environ.

A noter : la seule société de produits phytopharmaceutiques fabriquant les produits de biocontrôle à base de CpGV en gamme jardin d'amateur ne les produit plus actuellement, vous ne pouvez donc pas retrouver ces produits.

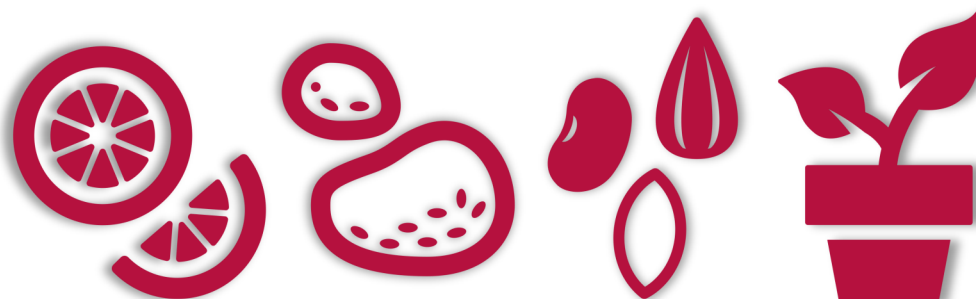
## Tous espaces

### • Voyages... Et végétaux dans les bagages ne font pas bon ménage !

Les beaux jours sont bien là et invitent à l'évasion. Si certains en profitent alors pour voyager, d'autres aiment ramener des souvenirs...

Ne participez pas à la propagation des ravageurs et maladies. Ensemble, jardinons responsable !!!

# NE RAPPORTEZ PAS DE VÉGÉTAUX DANS VOS BAGAGES



### Les maladies des plantes ne s'arrêtent pas aux frontières.

En rapportant des fruits, légumes, plantes, boutures ou graines, **vous risquez d'introduire des ravageurs** et de détruire nos forêts, parcs, jardins et cultures. Une fois ces ravageurs introduits en France, **leur élimination est difficile. Elle oblige à utiliser des pesticides.**

**TOUS VÉGÉTAUX INTRODUIITS ILLÉGALEMENT EN FRANCE SERONT SAISIS ET DÉTRUITS,  
LEURS DÉTENTEURS SERONT SOUMIS À DES SANCTIONS.**

*Il existe des exceptions ; pour plus de précisions, veuillez consulter le site Internet du Ministère de l'Agriculture, de l'Agroalimentaire et de la Forêt : <http://agriculture.gouv.fr/importation-denrees-animales-vegetales>*



## À SURVEILLER

# Conotrachelus nenuphar



### • Le charançon américain du prunier classé OQP

Cet insecte originaire d'Amérique du Nord est un coléoptère. Il appartient à la famille des *Curculionidae*, la grande famille des charançons. Ces derniers disposent d'un rostre à l'avant de la tête et d'antennes coudées, prolongées en forme de massue.

Il est classé OQP - Organisme de Quarantaine Prioritaire.

#### Rappel - classement des ONR

Informations dans le Bulletin JEVI n°2, page 6, [en cliquant ICI](#).

#### Description

Au stade adulte, il s'agit d'un charançon brun-gris marbré de blanc, mesurant 7mm, et disposant de bosses sur ses élytres (=ailes dures).

Au stade larvaire, la larve est de couleur blanche avec une tête brune. Elle atteint 6 à 9 mm de long et elle est apode (sans patte).

#### Biologie

Les adultes passent l'hiver dans les débris végétaux (préférentiellement des feuilles d'érable dans son aire d'origine). Ils émergeront au printemps, période variable selon la localisation géographique. Il peut y avoir une ou plusieurs générations annuelles, toujours en lien avec leur aire de distribution (Nord/Sud). Les femelles pondent leurs œufs (environ 75) dans les fruits, en effectuant des morsures spécifiques, en croissant de lune. La durée du cycle larvaire se déroule entre 8 et 22 jours. Les larves se nourrissent de la pulpe des fruits, elles sécrètent des enzymes entraînant leur chute précoce (excepté sur cerise). Puis les larves quittent le fruit pour effectuer la nymphose dans le sol. Cette dernière dure entre 2 et plus de 5 semaines, selon les conditions de températures et l'humidité.

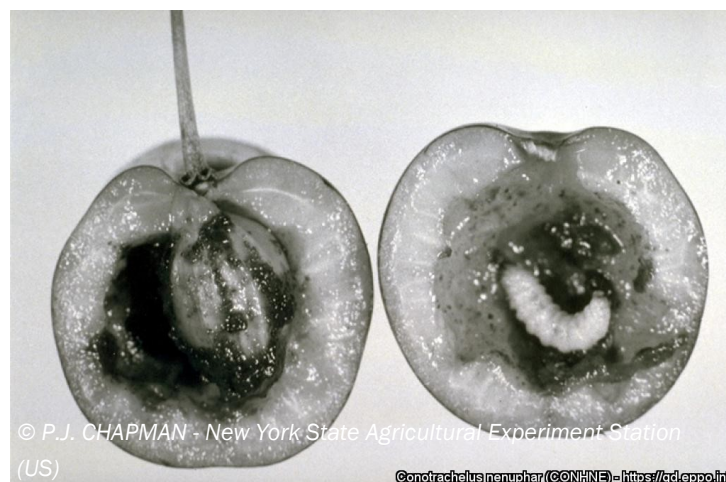
#### Propagation

Les adultes peuvent voler mais le plus souvent, ils marchent pour se déplacer. Ainsi, leur dispersion naturelle s'effectue de proche en proche.

Bien que la présence des larves du charançon américain du prunier entraîne la chute précoce des fruits qui, *de facto*, ne sont pas récoltés, le principal risque d'introduction participant à sa dissémination à plus grande échelle passerait par les échanges commerciaux de fruits liés aux activités humaines.



*Conotrachelus nenuphar* - adulte



*Conotrachelus nenuphar* - larve - cerise



*Conotrachelus nenuphar* - morsures de ponte



## Plantes hôtes

### Les plus sensibles :

Prunier  
Pêcher

Il peut coloniser toutes les essences d'arbres fruitiers à noyaux, y compris les amandiers, et plus largement, la gamme de plantes-hôtes comprend également les pommiers, poiriers, myrtilliers ainsi que les fruitiers sauvages de la famille des Rosacées.

### Distribution

Présent aux États-Unis et au Canada, ce ravageur n'a pas encore été observé en dehors de l'Amérique du Nord.

### Impacts

Les larves de *Conotrachelus nenuphar*, se nourrissant des fruits et provoquant leur chute prématurée, entraînent de graves pertes de rendements ainsi que des fruits devant invendables et inutilisables pour la commercialisation.

### Pour aller plus loin

[Fiche de reconnaissance SORE - plateforme ESV](#)

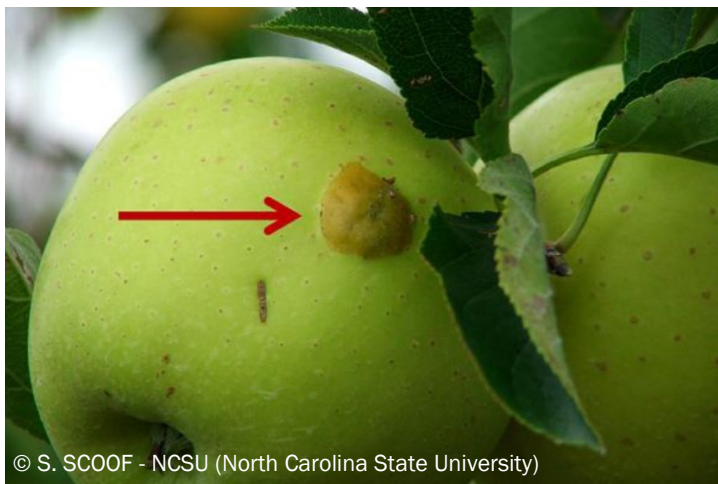
[Site OEPP](#)

[Fiche technique Agroscope SUISSE](#)

**En cas de suspicion de détection, alerter sans délai Polleniz ou la DRAAF-SRAL PDL qui procéderont aux vérifications nécessaires à leur identification.**



Dégâts causés *Conotrachelus nenuphar* sur myrtille



Cicatrice causée par les dégâts *Conotrachelus nenuphar* sur pommier en début de saison

## Informations diverses

# Concours

### • En faveur du climat et de la biodiversité

**Vous jardinez** sur un balcon, une terrasse, une parcelle de jardin collectif, dans un petit ou grand jardin ?

Vous jardinez **en privilégiant** des techniques qui préservent la **biodiversité** ? Vous êtes dans une démarche globale de jardinage respectueuse de la nature **et** ayant pour but de préserver le **climat** ?

**N'attendez pas pour nous présenter votre espace de jardinage !**

**Le concours JARDINER AUTREMENT**  
en faveur du climat et de la biodiversité  
Inscription du 21 mars au 4 juin 2023  
[www.jardiner-autrement.fr](http://www.jardiner-autrement.fr)

Logos: OFB, JARDINER AUTREMENT, République Française

## NOTE NATIONALE

# Flore des bords de champs

### • & santé des agro-écosystèmes

Une note nationale est disponible à ce sujet. Consultez-la en cliquant sur la vignette.  
Bonne lecture.



# Les abeilles et insectes pollinisateurs butinent...

### • Protégeons-les !

Deux notes nationales sont disponibles à ce sujet. Consultez-les en cliquant sur les vignettes.  
Bonne lecture.

**Abeilles - Pollinisateurs des auxiliaires à protéger**

La protection des cultures et des insectes pollinisateurs

Des objectifs liés à l'utilisation des produits phytosanitaires en zones agricoles

Plan de surveillance - abeilles et insectes pollinisateurs en zones agricoles

Logos: OFB, République Française, BSV

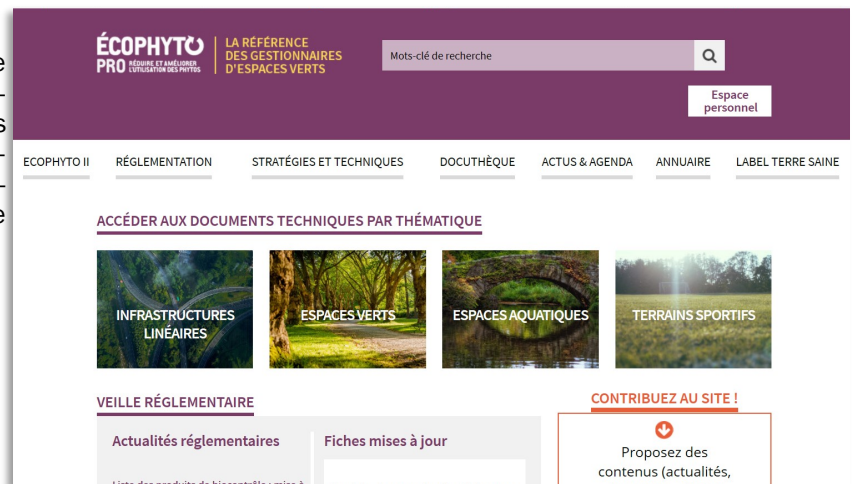
**Abeilles sauvages**

Notes Nationales Biodiversité

Logos: OFB, République Française, BSV

# Portail **ÉCOPHYTO JEVI PRO**

Dans le cadre du plan Ecophyto en JEVI Pro, un site internet réunit les références et connaissances disponibles pour sensibiliser les **professionnels** des JEVI et leur permettre de faire évoluer leurs pratiques vers une réduction de l'utilisation des produits phytosanitaires. Vous pouvez accéder à ce site via le lien suivant [www.ecophyto-pro.fr](http://www.ecophyto-pro.fr)



# Site internet : **Jardiner Autrement**

Un site internet réunit les références et connaissances disponibles pour sensibiliser les **Jardiniers amateurs** et leur permettre de faire évoluer leurs pratiques. Vous pouvez accéder à ce site via le lien suivant [www.jardiner-autrement.fr/](http://www.jardiner-autrement.fr/).



## RÉSEAU DE SURVEILLANCE BIOLOGIQUE DU TERRITOIRE 2023 PAYS DE LA LOIRE

**Rédacteur** : Francine GASTINEL - Polleniz - [bsv.jevi@polleniz.fr](mailto:bsv.jevi@polleniz.fr)

**Groupe technique restreint** : DRAAF Pays de la Loire - Polleniz - Animatrice inter-filières - Jardiniers amateurs



**Observateurs** : POLLENIZ, ONF, services espaces verts des villes de CHEMILLE EN ANJOU, LAVAL, LES SABLES D'OLONNES, MAYENNE, SAINT HILAIRE DE RIEZ, TALMONT SAINT HILAIRE, Les jardins de William CHRISTIE, jardiniers amateurs.

*Ce bulletin est produit à partir d'observations ponctuelles. S'il donne une tendance de la situation sanitaire régionale, celle-ci ne peut être transposée telle quelle à la parcelle. La DRAAF PDL se dégage donc de toute responsabilité quant aux décisions prises par les gestionnaires pour la protection de leurs végétaux et les invite à prendre ces décisions sur la base des observations qu'ils auront réalisées sur leurs parcelles.*