

ACTUALITÉS

Bilan Météorologique	P.1
Alliums Mouches, Botrytis	P.2
Asperge Taupin	P.2
Brassicacées Altise, <i>Xenostrogylus deyrollei</i>	P.3
Carotte - Panais Mouche mineuse du céleri	P.3
Cucurbitacées Puceron	P.4
Fraisiers Puceron, Acarien	P.4
Salade, Mâche, Epinard Puceron	P.5
Solanacées Puceron, Doryphore	P.5
Fiche Focus Quelques auxiliaires...	P.6

La météo est propice au développement des pucerons sous abri. Ils sont présents sur de nombreuses cultures. Les populations d'altises sont importantes dans les parcelles de brassicacées. Le vol des mouches se poursuit : *P. gymnostoma* en parcelle de poireau et mouche mineuse du céleri en parcelle de panais porte-graines. Le coléoptère *Xenostrogylus deyrollei* est toujours présent sur certaines exploitations. Les ravageurs estivaux font leur apparition : acarien, doryphore. Attention au développement des maladies avec une météo plus humide en fin de semaine : mildiou, botrytis.

BILAN MÉTÉOROLOGIQUE

Source : Weather Measures

	Pluviométrie 2023 mm (S 15)	T min (S 15)	T max (S 15)
Allonnes (49)	182,5 mm (+20,7)	2,7 °C	16,8 °C
Challans (85)	171,7 mm (+16)	5,9 °C	17,3 °C
St-Philbert-de-Grand-Lieu (44)	258,2 mm (+23,8)	3,4 °C	16,8 °C
La Planche (44)	239 mm (+21,2)	2,2 °C	17,2 °C
Laval (53)	156,3 mm (+30,3)	3,3 °C	17,3 °C
La Roche-Sur-Yon (85)	243,4 mm (+20,1)	4,6 °C	16,8 °C
St-Mathurin-sur-Loire (49)	208 mm (+25,6)	1,8 °C	17,9 °C

La semaine 15 a été marquée par des épisodes de pluie. Les températures matinales sont restées assez fraîches surtout en fin de semaine avec le retour d'un temps plus ensoleillé. Ces conditions plus humides ont été propices au développement de certaines maladies. Il est important d'aérer les abris. La météo de la semaine 16 est ensoleillée et sèche. Il y a

beaucoup de vent et celui-ci est frais. La fin de semaine s'annonce pluvieuse et la météo de la semaine 17 s'annonce mitigée avec une alternance de pluies et d'éclaircies. Les températures seront assez fraîches pour la saison en début de semaine. Cette météo sera favorable au développement du mildiou et botrytis. Restez vigilant.

Accéder au site de la Surveillance Biologique du Territoire en cliquant [ici](#)

ABONNEMENT BSV

Retrouvez le bulletin de santé du végétal sur le web...

- www.draaf.pays-de-la-loire.agriculture.gouv.fr
- www.pays-de-la-loire.chambres-agriculture.fr
- www.polleniz.fr

... ou inscrivez-vous en ligne pour être informé directement par mail de chaque nouvelle parution :

<https://pays-de-la-loire.chambres-agriculture.fr/innovation-rd/agronomie-vegetal/surveillance-biologique-du-territoire/abonnez-vous-gratuitement-aux-bsv>

ALLIUMS

Oignon : parcelles flottantes (49 et 44), Saumur (49), Dénezé-sous-Doué (49). **Echalion et Echalote** : parcelles flottantes (49). **Poireau** : parcelles flottantes (44)

• Ravageurs et Maladie

Mouche mineuse du poireau (*P. gymnostoma*)



Dans le 44, en semaine 14, le vol de la **mouche mineuse** *P. gymnostoma* reste important dans les parcelles de poireau.

La pression augmente à La Planche (44) avec 54 mouches piégées en semaine 14 contre 12 en semaine 13. A Chaumes-en-Retz (44), on relève 10 mouches mineuses contre 2 en semaine 13. Dans les autres parcelles de poireau suivies à Vallée (44) et Machecoul (44), la pression reste nulle en semaine 14. Dans le 49, à Saumur (49), il n'y a pas de dégâts de mouche dans les parcelles d'oignon en semaine 16. A Dénezé-sous-Doué (49), 15% des plants d'oignon présentent des piqûres de nutrition. Le risque est encore important dans les parcelles de poireau. Le voile insect-proof permet de protéger les cultures, maintenez-le en place.

Mouche des semis et Mouche de l'oignon

Dans le 49, en parcelles d'échalions, on observe des dégâts de **mouche** sur certaines cultures en semaine 16.

Dans le 44, en semaine 14, le vol de la mouche des semis se poursuit et on observe une augmentation de la pression à La Planche (44) avec 7 individus piégés contre 2 en semaine 13. Dans les autres parcelles, aucune mouche des semis n'a été capturée.

Thrips

Dans le 44, en semaine 14, la pression **thrips** est faible en parcelle de poireau. On relève 1 individu à Vallée (44), 5 à La Planche (44) et 1 à Machecoul (44). Il ne semble pas y avoir de risque pour les cultures.

Botrytis



En semaine 15, sur oignon blanc, le **botrytis** provoque des dégâts. La pression est parfois importante et est certainement liée à un manque d'aération, soyez aussi vigilants sur les cultures de poireaux.

A Dénezé-sous-Doué (49), en semaine 16, on relève des attaques de botrytis sur 15% des plants d'oignon.

Grêle

En semaine 16, on nous signale d'importants dégâts de **grêle** en parcelle d'échalions dans le 49. Restez vigilant, les blessures engendrées par la grêle peuvent être la porte d'entrée à certaines maladies.



Botrytis sur feuilles d'oignon. Crédit photo : ephytia INRA

ASPERGE

Asperge : parcelles flottantes (49) - Blaison-St-Sulpice (49), St-Mathurin-sur-Loire (49).

• Ravageur

Taupin

Dans plusieurs parcelles d'asperge en récolte, on nous signale des dégâts de **taupin** sur les secteurs de Blaison-St-Sulpice (49) et St-Mathurin-sur-Loire (49).

B RASSICACEES

Radis et Radis noirs : Ste-Gemmes-sur-Loire (49), Dénezé-sous-Doué (49), parcelles flottantes (49, 44). **Chou** : Ste-Gemmes-sur-Loire (49), Dénezé-sous-Doué (49), Saumur (49).

• Ravageurs et Maladies

Altise



Sur les cultures de radis noirs suivies dans le 49, on nous signale des dégâts d'**altises** au stade cotylédons.

A Ste-Gemmes-sur-Loire (49), on observe des attaques d'altises sur 50% des plants de radis rose sous abri et la présence d'individus sur 5% des plants.

En parcelle de chou, ce ravageur provoque également des dégâts sur 25% des plants à Ste-Gemmes-sur-Loire (49) et sur 5% des plants à Dénezé-sous-Doué (49).

Sur le secteur de Maulévrier (49), on observe également des altises en parcelles de chou en plein champ : 50% des plants présentent au moins un individu mais on nous signale que le nombre d'individus par plante et les attaques sont faibles.

La météo ensoleillée et la douceur des températures sous les abris est propice au développement des populations. Restez vigilant.

Xenostrogylus deyrollei

Le **coléoptère *Xenostrogylus*** est observé pour la première fois dans un bol jaune en parcelle de radis à Ste-Gemmes-sur-Loire (49). A Dénezé-sous-Doué (49), il provoque des dégâts sur 35% des plants de chou et on observe des individus sur 5% des plants. A Saumur, on observe des attaques sur 35% des plants de chou. Surveillez vos cultures.

Mineuse et Gastéropode

A Saumur (49), on observe des galeries de **mineuse** sur 60% des plants de chou et quelques morsures de limaces. A Dénezé-sous-Doué (49), on observe également des dégâts de **gastéropodes** sur la culture de chou.

Mildiou

Dans le 49, le **mildiou** s'installe dans la parcelle de radis à Ste-Gemmes-sur-Loire : 10% des plants sont atteints. Dans le 44, on nous signale également quelques dégâts en semaine 15 mais la pression était relativement faible. Attention au retour des précipitations en fin de semaine. Aérer vos abris.

Mycosphaerella

Sur le secteur de Maulévrier (49), sous abri, le ***mycosphaerella*** est présent dans la parcelle de chou suivie en semaine 16. On observe des tâches sur 70% des plants.



Xenostrogylus sp. . Crédit photo : CDDL

C AROTTE - P ANAIIS

Carotte : Saumur (49), Ste-Gemmes-sur-Loire (49), Dénezé-sous-Doué (49), parcelles flottantes (44). **Panais** : Corné (49), Bauné (49), Bocé (49).

• Ravageurs et Maladie

Mouche de la carotte (*Psila rosae*)

Aucune **mouche de la carotte** n'a été capturée en semaine 16 dans le 49.

Dans le 44, à Chaumes-en-Retz, les piègeages sont également nuls en semaine 14. Le risque est faible en semaine 16 mais restez vigilant les conditions climatiques restent favorables, sous abri, à l'émergence des adultes.

Mouche mineuse du céleri

Dans le 49, le vol de la **mouche mineuse du céleri** reste important en parcelle de panais porte-graines. On relève 25

individus/ piège à Corné (49) et 50 à Bauné (49). A Bocé (49), les piègeages restent nuls en semaine 16.

Mouche des semis

A Chaumes-en-Retz (44), 5 **mouches des semis** ont été piégées en semaine 14 contre 4 en semaine 13.

Oïdium

A Dénezé-sous-Doué (49), 20% des plants de carotte présentent des symptômes d'**oïdium** en semaine 16 contre 50% en semaine 15 : la pression diminue.

CUCURBITACEES

Courgette : Ste-Gemmes-sur-Loire (49), Dénezé-sous-Doué (49), Saumur (49), Ste-Gemmes-La-Plaine (85). Concombre : Dénezé-sous-Doué

• Ravageurs

Puceron



Dans le 85, à Ste-Gemme-La-Plaine, 5% des plants de courgette présentent au moins un **puceron**. En parcelle de courgette dans le 49, ce ravageur est observé sur 5% des plants à Ste-Gemmes-sur-Loire (49) et sur 100% des plants à Dénezé-sous-Doué (49) : pucerons verts et noirs. On nous signale également la présence de momies. Les parasitoïdes se développent et permettent de réguler les populations de pucerons.

En parcelle de concombre, à Dénezé-sous-Doué (49), on observe des pucerons noirs ailés sur 25% des plants et des

colonies de pucerons verts sur 30% des plants.

Acarien tétranyque

A Saumur, on relève les premiers **acariens tétranyques** en parcelle de courgette sous abri : 5% des plants sont touchés.

Mineuse

Dans le 49, à Dénezé-sous-Doué, on observe des galeries de mineuse sur les feuilles de la culture de courgette : 35% des plants sont touchés.

FRAISIERS

Fraisiers : St-Gemmes-sur-Loire (49), parcelles flottantes : Trélazé (49), Maulévrier (49), 85.

• Ravageurs

Puceron



A Ste-Gemmes-sur-Loire (49), on observe des **pucerons** verts sur la variété Gariguette en plein champ sous petites chennilles : 15% des plantes présentent au moins un individu. A Saumur (49), on observe des individus sur 10% des plants de fraisiers. Sur le secteur de Maulévrier (49), on nous signale la présence de pucerons roses sur 80% des plants de fraisiers, il n'y a pas d'explosion des populations. La pression reste moyenne.

Sur le secteur de Trélazé (49), en plein champ, on observe quelques pucerons sur les plants de 2ème et 3ème année. La pression est relativement faible malgré l'attractivité des plantes en pleine floraison.

Acarien

A Ste-Gemmes-sur-Loire (49), on observe des **acariens** sur 100% des plants de fraisiers en plein champ. La pression est forte sur les plants placés sous le plastique de forçage. Celui-ci créé un environnement favorable au développement des populations. L'acarien apprécie une météo ensoleillée et sèche. Des lâchers d'auxiliaires peuvent être envisagés sous les abris : en curatif, faire un lâcher de l'acarien *Phytoseiulus persimilis* afin de réguler les populations.

Tarsonème

Dans le 85, on nous signale la présence de **tarsonème** dans des plants de fraisiers. Surveillez vos cultures.

Dans le cas des attaques limitées, la face supérieure des feuilles prend un aspect froissé ou ondulé parfois avec de petites pustules. Les feuilles du cœur sont d'aspect jaune vitreux, petites, rabougries et fripées. Les pétioles ne peuvent plus se développer normalement et la plante prend un aspect anormalement buissonnant.

Les attaques sérieuses conduisent à des plantes naines, qui ne se développent plus. Les jeunes feuilles ne s'ouvrent pas complètement et les limbes et pétioles restent petits.



Les feuilles ainsi déformées finissent par jaunir puis par devenir friables et sécher (Ephytia INRA).

Symptômes et dégâts tarsonème du fraisier.
Crédit photo : ephytia

Thrips

A Saumur, on observe des **thrips** sur 5% des plants de fraisiers.

SALADE-MÂCHE-EPINARD

Salade, Mâche et Epinard : Ste-Gemmes-sur-Loire (49), Saumur (49), Dénezé-sous-Doué (49), parcelles flottantes (44).

• Ravageur et Maladies

Puceron

Dans le 44, on nous signale que les conditions sont favorables au développement des **pucerons** dans les parcelles de mâche et jeunes pousses. Pour les jeunes pousses, le risque est élevé sous abri.

En parcelle d'épinard, à Ste-Gemmes-sur-Loire (49) et Dénezé-sous-Doué (49), on relève respectivement des individus sur 5% et 10% des plants.

A Saumur (49), on observe des individus sur 5% des plants de salade.

Fonte des semis et Mildiou

En semaine 15, dans le 44, en parcelle d'épinard, on observe de la **fonte des semis** et également du **mildiou**. En parcelle de mâche, une des parcelles suivies au sein du réseau est également touchée par le mildiou.

Botrytis

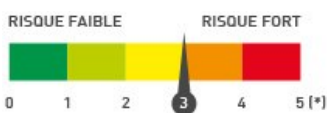
Le risque de développement du **botrytis** est important en parcelles de mâche. Aérer vos abris.

SOLANACEES

Tomate : Saumur (49), Dénezé-sous-Doué (49), Ste-Gemmes-sur-Loire (49), parcelles flottante (85). Aubergine : Dénezé-sous-Doué (49), Ste-Gemme-la-Plaine (85). Poivron : Dénezé-sous-Doué (49). Pomme de terre : parcelle flottante—secteur Maulévrier (49)

• Ravageurs

Puceron



Dans de nombreuses parcelles de solanacées, on nous signale la présence de **pucerons** sur les plants. En parcelle de tomate, à Ste-Gemmes-sur-Loire (49), on relève des pucerons verts sur 5% des plants et des pucerons ailés sur 5% des plants. A Dénezé-sous-Doué (49), des pucerons sont également présents dans la parcelle mais la pression est relativement faible. A Saumur, la culture reste saine pour le moment.

En parcelle d'aubergine, dans le 85, des pucerons sont présents sur la culture : 5% des plantes sont touchées à Ste-Gemme-La-Plaine. A Ste-Gemmes-sur-Loire (49) et Dénezé-sous-Doué (49), la pression est importante avec respectivement 90 et 100% des plants présentant au moins un individu.



En parcelle de poivron, les populations sont nombreuses à Dénezé-sous-Doué (49) avec 100% des plantes touchées par ce ravageur. On nous signale également la présence de ce ravageur dans le 85.

Foyers de pucerons sur poivron.
Crédit photo : GDM

Altise

Dans le 85, à Ste-Gemme-La-Plaine, on observe des **altises** du colza sur la culture d'aubergine. Elle s'attaque aux feuilles de la culture les perforant.

Doryphore

Les premiers **doryphores** sont déjà présents dans les parcelles de solanacées. A Ste-Gemmes-sur-Loire, 1 individu a été observé dans une parcelle de tomate et à Dénezé-sous-Doué (49), 5% des plantes sont touchées par ce ravageur en semaine 16.

Dans le 85, on nous signale également la présence de doryphore.

Tuta absoluta

Dans le 85, en semaine 16, on observe la présence de **tuta absoluta** dans les parcelles de solanacées.

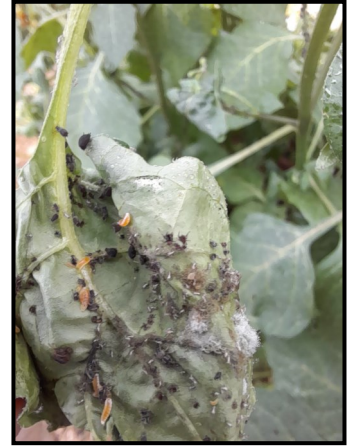
Teigne des crucifères

En parcelle de pomme de terre, sur le secteur de Maulévrier (49), on nous signale un vol de **teigne des crucifères**.

QUELQUES AUXILIAIRES....



Momie de parasitaires type praon. Crédit photo :
GDM



Aphidoletes. Crédit photo : GDM



Chrysope type micromnus. Crédit
photo : GDM

Les curseurs de risque utilisés ont pour objectif de synthétiser l'ensemble des informations : observations, période de risque, données météo, modèles, ... sauf lorsque cela est précisé

1 = risque faible; 2 = risque assez faible; 3 = risque moyen; 4 = risque assez fort; 5 = risque fort

RÉSEAU DE SURVEILLANCE BIOLOGIQUE DU TERRITOIRE 2023
PAYS DE LA LOIRE

BULLETIN DE
SANTÉ DU VÉGÉTAL
ÉCOPHYTO

Rédacteur : Claire NICOLAS et Cécile SALPIN - CAPDL-CDDL - claire.nicolas@pl.chambagri.fr, cecile.salpin@pl.chambagri.fr

Directeur de publication : Denis Laizé - président du Comité régional de surveillance biologique du territoire.

Groupe technique restreint : CDDL - SRAL - GDM - CDDM - POLLENIZ.



Observateurs : CDDL - CDDM - Coopérative Rosée des champs - Fleuron d'Anjou - GAB44 - CAB - GDM - Val Nantais - CLAUSE - Terrena Semences - Vilmorin - CNPH La Ménitric - CECOVAL - L'Aubépin - Maraichers.

Ce bulletin est produit à partir d'observations ponctuelles. S'il donne une tendance de la situation sanitaire régionale, celle-ci ne peut être transposée telle quelle à la parcelle. La CAPDL dégage donc toute responsabilité quant aux décisions prises par les agriculteurs pour la protection de leurs cultures et les invite à prendre ces décisions sur la base des observations qu'ils auront réalisées sur leurs parcelles.

Action copilotée par les ministères chargés de l'agriculture, de l'environnement, de la santé et de la recherche avec l'appui financier de l'Office Français de la Biodiversité, par les crédits issus de la redevance pour pollutions diffuses attribués au financement du plan Ecophyto.