

ACTUALITÉS

Bilan Météorologique	P.1
Alliums Mouche mineuse du poireau	P.2
Brassicacées Altise	P.2
Carotte, Fenouil Situation calme	P.3
Salade, Mâche, Epinard Puceron, Situation calme	P.4

Les conditions climatiques sèches et ensoleillées permettent de maintenir un bon état sanitaire des cultures. Le vol de la mouche mineuse est en cours dans les parcelles d'oignon, restez vigilant. Le vol des autres mouches légumières n'a pas débuté. On observe les premiers pucerons en parcelles de chou et de salade-épinard. Les populations d'altises se développent sous abri. Il y a très peu de maladies signalées sur les cultures.

BILAN MÉTÉOROLOGIQUE

Source : Weather Measures

	Pluviométrie 2023 mm (S 8)	T min (S 8)	T max (S 8)
Allonnes (49)	79,1 mm (+15,5)	-0,1°C	15,2°C
Challans (85)	82,5 mm (+7,6)	0,8°C	16,7°C
St-Philbert-de-Grand-Lieu (44)	126,7 mm (+11,7)	0,4°C	14,8°C
La Planche (44)	114,8 mm (+19)	0,3°C	15,1°C
Laval (53)	53,6 mm (+0,7)	-0,5°C	12,1°C
La Roche-Sur-Yon (85)	115,9 mm (+17,5)	0,1°C	17,8°C
St-Mathurin-sur-Loire (49)	83,7 mm (+15,4)	-1,3°C	15°C

Les températures de la semaine 8 sont restées fraîches le matin et très douces l'après-midi. Quelques précipitations ont arrosé la région en fin de semaine. La semaine 9 est ensoleillée et sèche. Les gelées matinales sont au rendez-vous et le vent accentue la sensation de froid. Les

conditions climatiques sont propices au maintien d'un bon état sanitaire des cultures. Peu de ravageurs et de maladies se développent sur les cultures légumières.

Accéder au site de la Surveillance Biologique du Territoire en cliquant [ici](#)

ABONNEMENT BSV

Retrouvez le bulletin de santé du végétal sur le web...

- www.draaf.pays-de-la-loire.agriculture.gouv.fr
- www.pays-de-la-loire.chambres-agriculture.fr
- www.polleniz.fr

... ou inscrivez-vous en ligne pour être informé directement par mail de chaque nouvelle parution :

<https://pays-de-la-loire.chambres-agriculture.fr/innovation-rd/agronomie-vegetal/surveillance-biologique-du-territoire/abonnez-vous-gratuitement-aux-bsv>

ALLIUMS

Oignon : parcelles flottantes (49), Ste-Gemmes-sur-Loire (49), Dénezé-sous-Doué (49), Saumur (49).

• Ravageurs

Mouche mineuse du poireau (*P. gymnostoma*)



En semaine 9, dans le 49, on nous signale la présence de **piques de nutrition** de la mouche mineuse du poireau sur une culture d'oignon blanc sous abri.

On observe également la présence de ce ravageur dans les parcelles d'oignon suivies sous abri à Saumur (49) avec 5% des plantes touchées et à Dénezé-sous-Doué (49) avec 15% des plantes présentant des piqûres. A Dénezé-sous-Doué (49), on nous signale également la présence de galeries et de larves sur la culture : 5% des plantes présentent des dégâts. Attention, le risque est important pour les parcelles d'oignon, mais aussi pour les parcelles de poireaux primeurs et les pépinières. La mise en place d'un voile anti-insecte est recommandée pour protéger vos cultures.



Dégâts de mineuse sur oignon. Crédit photo : CDDL

Thrips

Dans le 49, les populations de **thrips** sont présentes dans les parcelles d'oignons sous abri. On observe des dégâts sur 100% des plantes à Ste-Gemmes-sur-Loire (49) et Dénezé-sous-Doué (49). On nous signale également la présence d'adultes dans les deux parcelles suivies et la présence de larves à Ste-Gemmes-sur-Loire (49).

• Maladies

Mildiou

Le **mildiou** provoque des dégâts dans les parcelles d'oignon à Dénezé-sous-Doué (49) et Ste-Gemmes-sur-Loire (49) : on observe des symptômes sur respectivement 10 et 15% des plants d'oignon. Pensez à aérer vos abris dans la journée pour limiter le développement de cette maladie.

Botrytis

Sur ces deux mêmes exploitations, on observe des attaques de **botrytis** sur les cultures d'oignon sous abri : 100% des plants sont atteints à Dénezé-sous-Doué et 45% à Ste-Gemmes-sur-Loire (49).

BRASSICACEES

Radis : Ste-Gemmes-sur-Loire (49), Dénezé-sous-Doué (49), Saumur (49). Navet : Ste-Gemmes-sur-Loire (49). Chou : Ste-Gemmes-sur-Loire (49), Dénezé-sous-Doué (49).

• Ravageurs

Altise

Dans les parcelles de brassicacées suivies dans le 49, on observe des dégâts d'**altise**.

En parcelle de radis, 15 et 60% des plantes présentent respectivement des morsures à Ste-Gemmes-sur-Loire (49) et Dénezé-sous-Doué (49).

En parcelle de chou, on observe des attaques sur 15% des plants à Ste-Gemmes-sur-Loire (49) et 40% à Dénezé-sous-Doué (49).

En parcelle de navet, 35% des plantes présentent des attaques d'altises.

La météo ensoleillée et sèche est propice au développe-

ment des populations. Les températures peuvent monter très rapidement sous les abris surtout s'ils sont fermés malgré des températures extérieures qui sont fraîches.

Mineuse

Dans le 49, en semaine 9, on observe des attaques de **mouche mineuse** sur les cultures de chou et navet. On relève des dégâts sur 15% des plants de chou pointu sous abri à Ste-Gemmes-sur-Loire (49) et sur 20% des plants de chou à Dénezé-sous-Doué (49).

La culture de navet est moins touchée : 5% des plantes présentent des galeries.

B RASSICACEES (SUITE)

Radis : Ste-Gemmes-sur-Loire (49), Dénezé-sous-Doué (49), Saumur (49). Navet : Ste-Gemmes-sur-Loire (49). Chou : Ste-Gemmes-sur-Loire (49), Dénezé-sous-Doué (49).

• Ravageurs (suite)

Mouche du chou et des semis



Le vol de la **mouche du chou et des semis** ne semble pas avoir débuté. Les températures ne sont pas favorables à l'émergence des adultes. Il n'y a pas de risque pour les cultures en semaine 9.

Limace

A Ste-Gemmes-sur-Loire, on observe des attaques de **limaces** sur 50% des plants de chou pointu.

• Maladie

Mycosphaerella, Phoma et Botrytis

A Ste-Gemmes-sur-Loire (49), on observe des attaques de **mycosphaerella** et de **phoma** sur les feuilles de la culture de chou pointu sous abri : 70% des plantes présentent des tâches.

Sur cette même culture, le **botrytis** commence à se développer dans le cœur des plantes. Les gelées matinales ou autres blessures peuvent être une porte d'entrée pour le

Puceron

Les **pucerons** se sont également installés dans les parcelles de brassicacées. La pression reste faible pour le moment. On relève des individus sur 5% des plants de chou à Dénezé-sous-Doué (49) et sur 5% des plants de radis sur ce même site.

développement du botrytis. Restez vigilant et aérer vos abris.

Mildiou

La pression **mildiou** est forte en parcelle de navet à Ste-Gemmes-sur-Loire : 70% des plants sont atteints.

C AROTTE-F ENOUIL

Carotte : Saumur (49), Ste-Gemmes-sur-Loire (49), Dénezé-sous-Doué (49). Fenouil : parcelles flottantes (44).

• Ravageurs et Maladie

Mouche de la carotte (*Psila rosae*)

Aucune **mouche de la carotte** n'a été piégée dans les parcelles suivies dans le 49. En semaine 9, les températures sont trop basses pour être favoriser l'émergence des adultes.

Mouche mineuse du céleri

A Ste-Gemmes-sur-Loire (49), on relève 0,5 **mouche mineuse du céleri**/ plaque en parcelle de carotte.

Syrphe

Les **syrphes** sont présents certaines parcelles de carotte. Pour rappel, ce diptère est un pollinisateur et un prédateur des pucerons.

Slerotinia

Dans le 44, on nous signale des attaques de **sclérotinia** sur la culture de fenouil.



Syrphe. Crédit photo : GDM

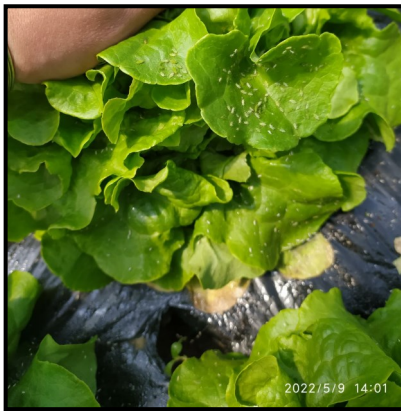
SALADE-MÂCHE-EPINARD

Salade, Mâche et Epinard : Ste-Gemmes-sur-Loire (49), Saumur (49), Dénezé-sous-Doué (49).

• Ravageurs et Maladie

Puceron

Dans le 49, on observe quelques **pucerons** sur les cultures. La pression reste très faible pour le moment. On relève des individus sur 10% des plants de salade à Ste-Gemmes-sur-Loire (49) et sur 5% des plants d'épinard à Saumur (49).



Pucerons sur laitue. Crédit photo : CDDL-GDM

Noctuelle défoliatrice

Dans le 49, à Dénezé-sous-Doué, 10% des plants présentent des attaques de **noctuelle**. On observe également des individus dans la culture de salade en semaine 9.

==> L'état sanitaire des cultures de salade, mâche et épinard est bon en semaine 9.

Les curseurs de risque utilisés ont pour objectif de synthétiser l'ensemble des informations : observations, période de risque, données météo, modèles, ... sauf lorsque cela est précisé

1 = risque faible; 2 = risque assez faible; 3 = risque moyen; 4 = risque assez fort; 5 = risque fort

RÉSEAU DE SURVEILLANCE BIOLOGIQUE DU TERRITOIRE 2023
PAYS DE LA LOIRE



Rédacteur : Cécile SALPIN - CAPDL-CDDL - cecile.salpin@pl.chambagri.fr

Directeur de publication : Denis Laizé - président du Comité régional de surveillance biologique du territoire.

Groupe technique restreint : CDDL - SRAL - GDM - CDDM - POLLENIZ.



Observateurs : CDDL - CDDM - Coopérative Rosée des champs - Fleuron d'Anjou - GAB44 - CAB - GDM - Val Nantais - CLAUSE - Terrena Semences - Vilmorin - CNPH La Ménitrie - CECOVAL - L'Aubépin - Maraichers.

Ce bulletin est produit à partir d'observations ponctuelles. S'il donne une tendance de la situation sanitaire régionale, celle-ci ne peut être transposée telle quelle à la parcelle. La CAPDL dégage donc toute responsabilité quant aux décisions prises par les agriculteurs pour la protection de leurs cultures et les invite à prendre ces décisions sur la base des observations qu'ils auront réalisées sur leurs parcelles.

Action copilotée par les ministères chargés de l'agriculture, de l'environnement, de la santé et de la recherche avec l'appui financier de l'Office Français de la Biodiversité, par les crédits issus de la redevance pour pollutions diffuses attribués au financement du plan Écophyto.

