

# La gestion du Datura Stramoine

Deux postulats de base sont à rappeler, quel que soit le site envahi :

- ne jamais laisser la plante atteindre sa phase de fructification afin de ne pas augmenter le stock de graines dans le sol ;
- rester vigilant pendant les mois et années à venir après toute action de gestion.

## Gestion en petits espaces végétalisés

Arracher à la main les pieds du datura avec des gants avant la formation des graines.

Mettre les pieds à la poubelle ou dans un endroit isolé pour qu'ils se dégradent. Ne pas mettre dans son compost ou tas de fumier. Ne pas faire brûler car les fumées sont hallucinogènes.

En cas de superficie importante, effectuer un f mécanique le plus ras possible.

Laisser le moins longtemps possible un sol nu, solutions sont en

- ▶ implanter un couvert transitoire pour éviter la levée du datura.
- ▶ réaliser avant usage un faux-semis : laisser germer les graines et détruire les plantules.

## Gestion en cultures et prairies

La gestion du datura en cultures nécessite une stratégie sur le long terme. Demandez conseil auprès de Polleniz ou votre conseiller agricole.

### Pour plus de précisions :

Abonnez-vous gratuitement aux bulletins du flash sanitaire sur notre site [www.polleniz.fr](http://www.polleniz.fr)

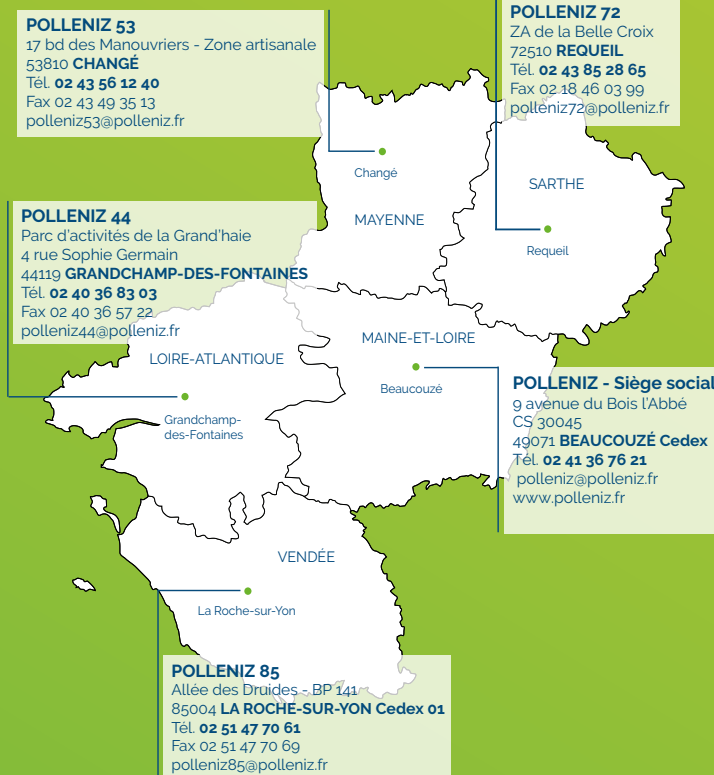
Appelez Polleniz pour tout conseil individuel de gestion.



### Notre mission

Garantir le bon état sanitaire de vos végétaux vis-à-vis de dangers sanitaires, de bio-agresseurs ou d'espèces envahissantes, en préservant les enjeux de biodiversité et de santé publique.

Pour plus d'informations, rendez-vous sur [www.polleniz.fr](http://www.polleniz.fr)



Avec le concours financier de



Réalisé dans le cadre du PRSE III



PLANTE



# LE DATURA STRAMOINE

L'identifier, le gérer pour préserver la santé humaine



## L'espèce



Datura  
Stramoine  
au stade  
plantule

Datura  
Stramoine  
au stade  
végétatif



Le Datura stramoine (*Datura stramonium*), est souvent appelé herbe du diable, herbe des sorciers, pomme poison, trompette des anges ou trompette de la mort. Bien que le Datura stramoine soit une très jolie plante herbacée, sa présence est fortement indésirable en raison de sa toxicité pouvant porter atteinte à la santé humaine et animale.

Cette espèce végétale annuelle est très commune en Europe, notamment en Pays de la Loire. Elle est probablement originaire d'Amérique du Nord (Mexique), sans que les botanistes soient totalement d'accord sur son origine et sur sa date d'introduction en Europe.

C'est une dicotylédone appartenant à la famille des « Solanaceae » (Pomme de terre, Tomate, Morelle noire...). Elle est classée plante invasive avérée, considérée comme installée en Pays de la Loire par le Conservatoire Botanique National de l'Ouest.

## Biologie et identification

Les levées de *Datura stramonium* se déroulent de début mai à mi-septembre. Tout travail du sol pendant cette période fera lever un grand nombre de plantes.

La floraison s'étale de juin à octobre, la grenaison de septembre à novembre. Les graines peuvent survivre plus de 10 ans dans le sol, mais lorsqu'elles n'ont pas la possibilité de lever pendant une année, 30 % d'entre elles perdront leur faculté germinative. Cela peut s'expliquer par un travail du sol non réalisé pendant la période de levée ou l'enfouissement des graines au-delà de 5 cm de profondeur. La multiplication du Datura stramoine se fait par dispersion des graines.

Le Datura stramoine mesure en moyenne 0,5 à 1,5 mètres de hauteur. Il dégage une odeur désagréable lorsqu'on la froisse.

La plante pousse dans les champs cultivés et les terres incultes. Elle aime les terres fraîchement retournées.



Au stade adulte, grandes feuilles alternes, longuement pétiolées, ovales ou elliptiques, lobées avec des dents irrégulières et un sommet en pointe, de couleur vert foncé.



Tige robuste et se divisant en deux à chaque bifurcation. Pilosité sur les tiges et les pétioles, alors qu'elle est faible à inexistante sur les feuilles.



Fleur blanche (espèce non cultivée) formant un entonnoir de 5 à 10 cm de long. Les fleurs s'épanouissent en solitaire à chaque bifurcation des tiges. Par la suite, elles développent des capsules épineuses, comportant 4 valves, renfermant jusqu'à 400 à 500 graines noires plates.

## Les dégâts



### Les impacts sur la santé publique



L'espèce est fortement toxique en raison de la présence d'alcaloïdes dans les graines mais aussi dans la totalité de la plante. Ces substances peuvent provoquer des troubles hépatiques, nerveux et sanguins plus ou moins graves : sécheresse de la bouche, pupilles dilatées, troubles de la vue, tachycardie, confusion, désorientation spatio-temporelle, hallucinations, paroles incohérentes... De très petites quantités suffisent pour déclencher une intoxication.



### Les impacts économiques



Le Datura stramoine entre en compétition avec de nombreuses cultures, pour la lumière, les éléments fertilisants et l'eau. Ainsi, toutes les cultures d'été sont potentiellement concernées : pomme de terre, maïs, tournesol, soja, sorgho, des cultures maraîchères et légumières en dérobées (pois de conserve, haricot vert, haricot blanc), mais aussi des céréales (sarrasin...), le lin et la betterave.



ATTENTION : différentes espèces de datura sont disponibles à la vente en jardinerie pour l'ornement (grandes fleurs en trompette de couleur blanc, rose, mauve, jaune). Mais elles sont également toutes toxiques !