

Comment lutter ?

Depuis la loi du 26 janvier 2016 de modernisation de notre système de santé et son application par le décret n° 2017-645, l'espèce est réglementée. La gestion de la plante doit être basée sur l'interruption de son cycle pour l'empêcher de produire du pollen et des semences.

Les techniques préventives

- ▶ Installer une couverture du sol afin d'éviter la germination des semences dans des zones déjà c
- ▶ Vérifier la provenance des terres lors de chan construction ou d'aménagements paysagers.
- ▶ Eviter le déplacement des graines par des activités humaines : déplacement de terres contaminées, nettoyage d'outils agricoles ou des engins de chantiers publics, etc.

Les techniques curatives

- L'arrachage manuel : technique la plus efficace avant floraison.
- Le fauchage et le broyage : à réaliser avant la flor trois passages sont nécessaires en baissant à chaque f hauteur de coupe.
- Le pâturage : sur certains sites (bords de cours d'eau, endroit difficile d'accès pour des engins et l'homme, etc.).
- Le faux semis : laisser germer les graines et détruire plan
- Désherbage thermique : pour de petites surfaces, les plan sont détruits rapidement.
- Désherbage mécanique : il s'agit essentiellement déchaumage et du binage en inter-rangs d'une culture.

Pour plus de précisions :

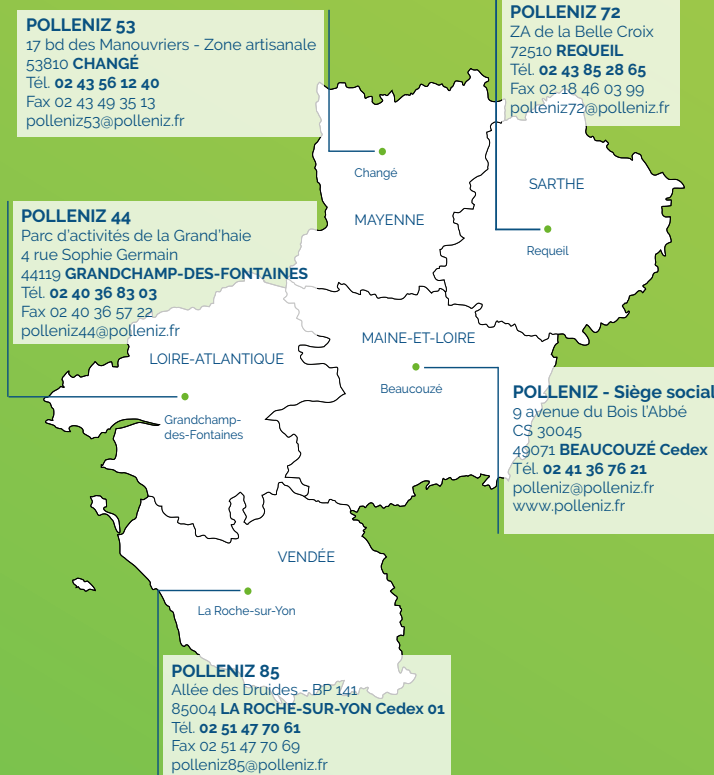
Contactez l'antenne POLLENIZ de votre département.
Abonnez-vous gratuitement au flash sanitaire sur notre site www.polleniz.fr.
Disposez de plus d'informations sur le site www.ambroisie.info
S'abonner aux alertes polliniques envoyées par le RNSA.



Notre mission

Garantir le bon état sanitaire de vos végétaux vis-à-vis de dangers sanitaires, de bio-agresseurs ou d'espèces envahissantes, en préservant les enjeux de biodiversité et de santé publique.

Pour plus d'informations, rendez-vous sur www.polleniz.fr



Avec le concours financier de



Réalisé dans le cadre du PRSE III



PLANTE



L'AMBROISIE À FEUILLES D'ARMOISE

L'identifier, la gérer pour préserver la santé humaine



L'espèce

Ambroisie à feuilles d'armoise au stade plantule



Ambroisie à feuilles d'armoise au stade végétatif



L'Ambroisie à feuilles d'armoise, *Ambrosia artemisiifolia*, est une plante de la famille des Asteraceae. Elle est originaire d'Amérique du Nord.

Les activités humaines ont facilité sa dispersion dans le monde, via l'introduction de semences. Apparue en France en 1865, elle a colonisé une bonne partie du territoire. Elle est devenue indésirable, aussi bien en milieu rural qu'en milieu urbain, ses pollens provoquant de fortes réactions allergiques. Elle est aussi source de nuisances pour les agriculteurs, en tant que plante concurrentielle de certaines cultures.

L'espèce a été identifiée officiellement en Pays de la Loire en 2008 mais elle était présente depuis plusieurs années et n'avait pas été signalée, par méconnaissance de l'espèce vraisemblablement.

Depuis cette date, ce sont environ 25 foyers qui ont été identifiés sur la région, un site pouvant représenter quelques individus ou plusieurs dizaines d'hectares (agriculture).

Biologie et identification

Levée de terre : *avril-mai* : en lien avec la température et l'humidité.

Croissance : *fin de printemps et en été* : elle devient très touffue si elle a de la place ou prend une forme longiligne, pouvant atteindre plus de 2 mètres pour retrouver la lumière dans une culture par exemple.

La floraison : *août* : les fleurs mâles sont complètement formées et émettent leur premier pollen.

La pollinisation : *de fin juillet à octobre* : le pollen de cette plante étant le principal allergène présent dans l'atmosphère.

La grenaison : *de septembre à novembre* : les semences (akènes), ayant une très longue survie dans les sols (> 10 ans), assurent les générations suivantes.



La **feuille** est profondément découpée. Les deux faces sont de même couleur. Elle n'émet pas d'odeur quand on la froisse.

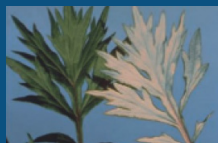


La **tige** est recouverte d'une importante pilosité, devenant rougeâtre sur les plants âgés.



L'Ambroisie est monoïque : sur un même pied se trouvent des **fleurs mâles** (sommets des tiges) et des fleurs femelles à l'aisselle des feuilles sous l'inflorescence mâle.

Les principaux risques de confusion



Armoise commune (*Artemisia vulgaris*) : Feuille avec face inférieure de couleur gris argenté, odeur marquée quand on la froisse.



Armoise annuelle (*Artemisia annua*) : Feuille finement découpée, odeur forte quand on la froisse.

Les dégâts

Deux impacts caractérisent la présence de l'Ambroisie à feuilles d'armoise dans son milieu :

Le fort pouvoir allergisant du **pollen** (niveau 5, le plus élevé dans l'échelle de mesure) qui se retrouve dans l'air respiré de **fin juillet à octobre**. Cela constitue un véritable enjeu de santé publique.

Quelques grains de pollen par m³ d'air suffisent pour déclencher une réaction d'allergie chez les personnes sensibilisées.

La réaction allergique, appelée pollinose, peut être grave : une rhinite sévère avec ou sans conjonctivite, compliquée fréquemment de trachéite et/ou d'asthme, et constamment d'une grande fatigue. Une atteinte cutanée est parfois associée : démangeaisons, urticaire, eczéma.

Les dommages aux cultures de printemps, en raison d'une forte compétition, pouvant aller jusqu'à la destruction de la culture si la gestion de la plante n'a pas donné satisfaction



Ambroisie à feuilles d'armoise dans un champ dans tournesol



Les recommandations

Pour les personnes allergiques, voici quelques recommandations de prévention pour réduire l'exposition aux pollens allergisants et atténuer les symptômes :

- éviter les activités extérieures qui entraînent une surexposition aux pollens ;
- éviter de faire sécher son linge à l'extérieur ;
- fermer les vitres des véhicules ;
- se rincer les cheveux le soir ;
- aérer son habitation de préférence la nuit.