



BSV GRANDES CULTURES - N° 22 DU 17 JUILLET 2018

rédigé par Alexia BARRIER - Chambre d'Agriculture des Pays de la Loire

ACTUALITÉS

Maïs

Diminution des captures de pyrales en Sarthe, Moyenne et Nord 44 et 49

Tournesol

Pleine floraison en 85 et début floraison sur le reste de la région.

Les ateliers du BSV : redécouvrons la pyrale

24 septembre 2018 - 13h45 -
Monhoudou (72)

Cliquer [ici](#) pour en savoir plus

Maïs

Réseau d'observations

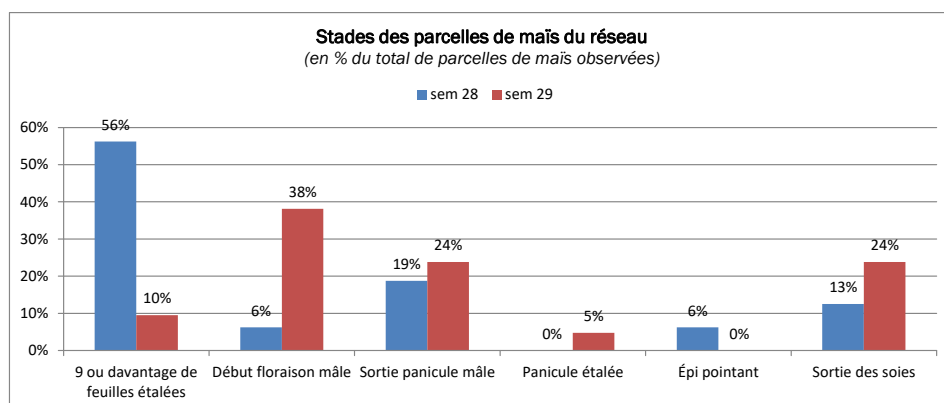
33 parcelles de **Maïs** sont renseignées cette semaine sous VGOBS avec la répartition suivante :

- 11 Loire-Atlantique, 3 Maine-et-Loire, 6 Mayenne, 3 Sarthe et 10 Vendée

Stade phénologique et état des cultures

Dans les parcelles du réseau, les stades vont de **plus de 9 feuilles à Sortie des soies**. Les maïs du réseau les plus avancés ont été semés fin avril.

Les conditions météo actuelles sont favorables au développement des maïs, mais certains maïs non irrigués souffrent du manque d'eau (enroulement des feuilles en particulier l'après-midi).



Quelques attaques de **cicadelles** sont de nouveau signalées. Les conditions climatiques sont favorables à leur activité. Des symptômes de **kabatiellose** sont observés sur une parcelle de maïs de la Sarthe.

ABONNEMENT BSV

Retrouvez le bulletin de santé du végétal sur le web...

- www.draaf.pays-de-la-loire.agriculture.gouv.fr
- www.pays-de-la-loire.chambres-agriculture.fr
- www.polleniz.fr

... ou inscrivez-vous en ligne pour être informé directement par mail de chaque nouvelle parution :

www.pays-de-la-loire.chambres-agriculture.fr/innovation-rd/agronomie-vegetal/surveillance-biologique-du-territoire/abonnez-vous-gratuitement-aux-bsv



• Pucerons

Observation et analyse du risque

Les pucerons sont très peu présents. Quelques individus sont signalés dans 6 parcelles du réseau. Il s'agit des espèces *Metopolophium dirhodum* et *Sitobion avenae*. Les auxiliaires sont aussi signalés (syrphes, coccinelles, chrysopes et pucerons parasités par des micro-hyménoptères).

Période de risque

De 3 feuilles à floraison

Seuil de risque

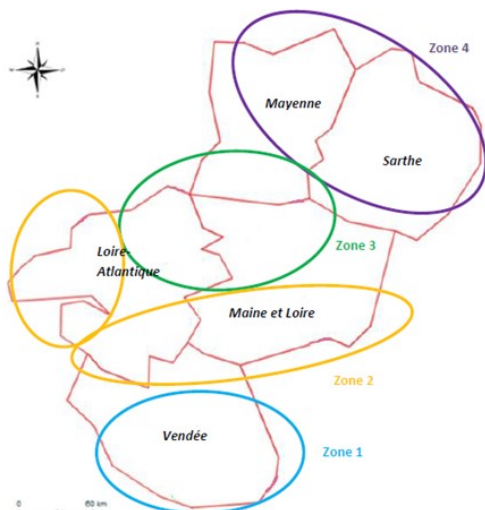
Il est fonction de l'espèce de pucerons (voir BSV précédent).

• Pyrales

Observation et analyse du risque

Cette semaine, sur 35 pièges relevés, 10 sont positifs. Au total, si 16 pyrales ont été capturées dont 7 en Sud Maine-et-Loire, 6 au Nord Loire-Atlantique, 1 en Sud Mayenne et 2 en Sud Sarthe.

Description du zonage utilisé



Zone 1 : sud de la Vendée

Zone 2 : sud Loire-Atlantique et Maine et Loire ainsi que la façade Atlantique

Zone 3 : centre et nord Loire Atlantique et Maine et Loire ; sud Mayenne

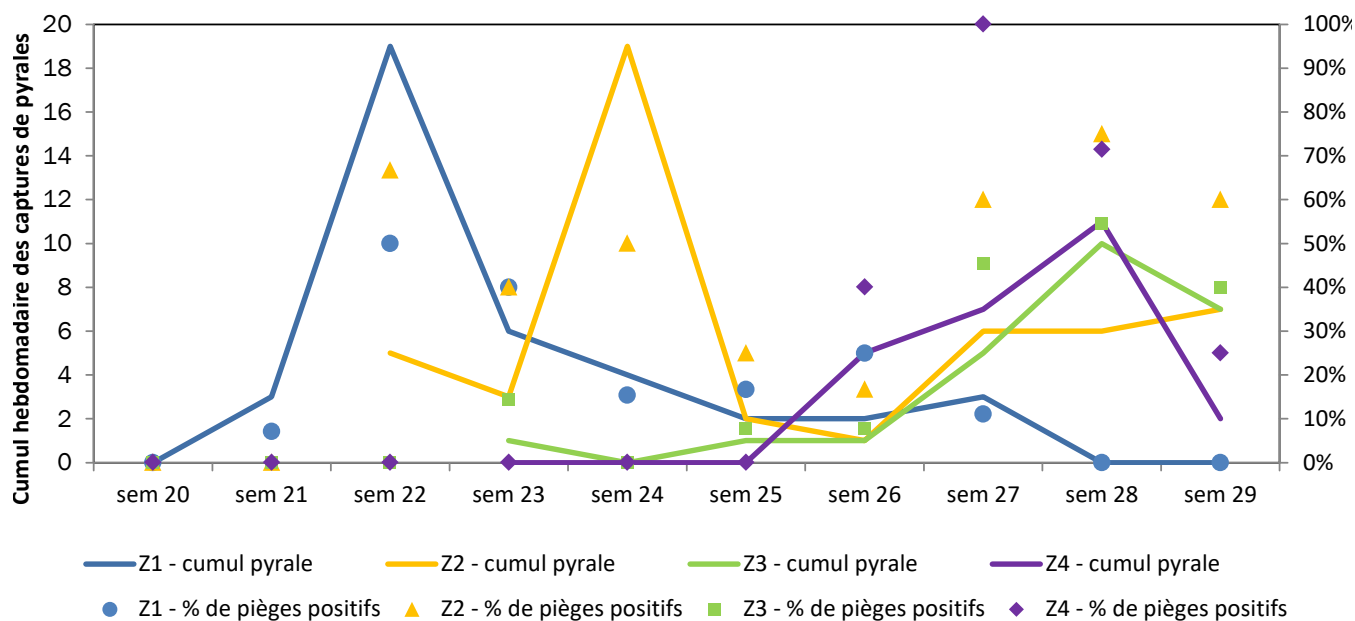
Zone 4 : centre et nord Mayenne ; Sarthe

Zones	1	2	3	4
Nombre de piège relevés cette semaine dans chaque zone	11	5	15	4
% de pièges positifs	0 %	60 %	40 %	25 %
Cumul pyrale sur la zone cette semaine	0	7	7	2



• Pyrales (suite)

Vol de la pyrale Pays de la Loire - pièges phéromones
Réseau SBT-BSV Pays de la Loire 2018



Cette semaine, 40 captures ont été réalisées par des **pièges lumineux** au sein de la région : 37 pyrales (23 femelles et 14 mâles) dans le piège lumineux de Loire-Atlantique (MAUMUSSON - zone 3) ; 3 en Mayenne (Ampoigné - zone 3).

Dans l'essai en cours à Ligné (Loire-Atlantique—zone 3), en plus des pièges à phéromones, 1 pyrale a été capturée dans un piège nasse sur deux parcelles différentes.

Les captures en **zone 2** sont toujours stables, mais les captures restent peu nombreuses par rapport à celles ayant eu lieu au moment du pic de vol.

Le pic de vol semble dépassé pour les **zones 3 et 4**, avec une diminution des captures. Une fin de vol sera à confirmer avec les données de la semaine prochaine.

Pyrale sur plaque engluée





• Pyrales (suite)



Captures de pyrales en semaine 29

(source VGOBS)

vert : 0 capture

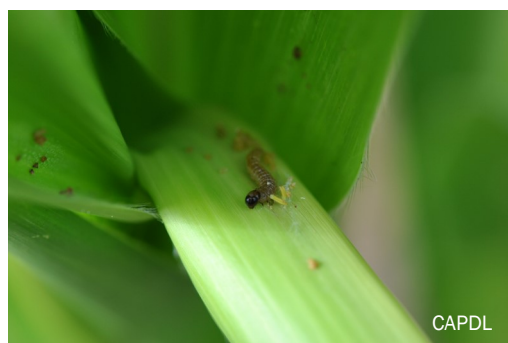
jaune : entre 1 et 5 captures

rouge : plus de 5 captures

Les premières larves sont observées.

La présence des larves de pyrales dans les parcelles se traduit par différents symptômes sur les plantes :

- perforation des feuilles types « coup de fusil »
- Trou dans la tige (point d'entrée de la larve) avec présence de sciure.



Larve de pyrale



Perforation trou de fusil



Trou avec présence de sciure

Méthodes alternatives



Pour lutter efficacement contre la pyrale sans avoir recours aux insecticides, des méthodes alternatives existent :

- Broyage fin et enfouissement des cannes de maïs précédent
- Trichogrammes (petit hyménoptère qui détruit les populations de pyrale en pondant dans leurs œufs)



• Sésamie

Observations et analyse du risque

Cette semaine, 15 pièges ont été relevés dont 5 positifs avec 15 captures au total. Les captures de sésamies se font en Sarthe (1 piège est positif : 5 sésamies capturées) et en Nord et Sud Maine-et-Loire (secteurs : La Pouèze, Brissac-Quincé, Les Verchers-sur-Layon et Saint-Macaire-du-Bois).



Sésamie



Larve de sésamie

• Chrysomèle du maïs

La Chrysomèle du maïs (*Diabrotica virgifera*) est un petit coléoptère de 5 à 7 mm de long qui pond en juillet/août dans les champs de maïs. Ce sont les larves qui vont occasionner les dégâts l'année suivante en dévorant les racines du maïs.

Il s'agit d'un insecte originaire du continent américain qui a été introduit accidentellement en Europe de l'Est. Les premières détections sur le territoire français remontent à 2002. Depuis les populations augmentent principalement en Alsace et Rhône-Alpes. Cet insecte a été détecté pour la première fois en Poitou-Charentes l'été dernier.

L'insecte n'a pour le moment jamais été détecté en Pays de la Loire. La surveillance continue.

Le réseau de pièges s'est mis en place fin de semaine dernière et début de cette semaine. Le suivi se fera jusqu'à fin août.



chrysomèles adultes (mâle à gauche-femelle à droite)



chrysomèles et dégâts



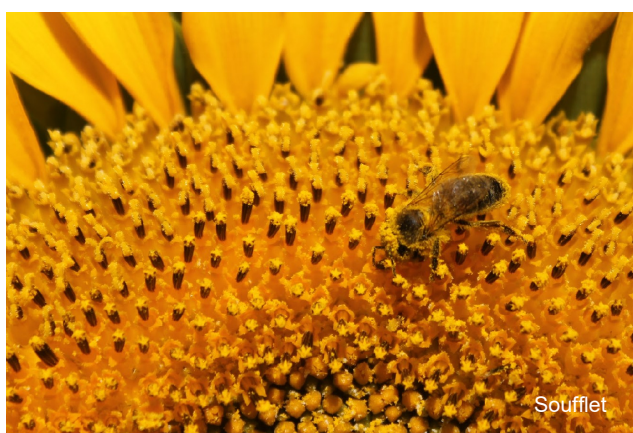
Tournesol

Réseau d'observations

2 parcelles de **Tournesol** sont renseignées cette semaine sous VGOBS. 1 Maine-et-Loire et 1 en Vendée.

Stade phénologique et état des cultures

La parcelle du Maine-et-Loire est en début de floraison et la parcelles de Vendée en pleine floraison. Une majorité de parcelles hors réseau sont en début de floraison. Hors réseau, en Vendée, les tournesols sont en pleine floraison et les abeilles butinent.



Soufflet

Abeille sur tournesol
(photo prise en Vendée cette semaine)

• Maladies

Du **phomopsis** sur feuille est toujours signalé dans la parcelle du Maine-et-Loire sur 10 % des plantes.

Voici quelques photos pour vous aider dans la reconnaissance des symptômes des différentes maladies visibles sur tournesol.



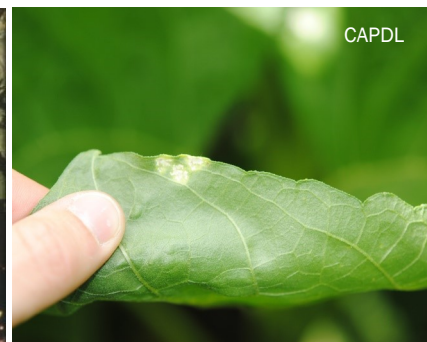
Feutrage blanc sur la face inférieure des feuilles causé par le mildiou



Taches en point de tapisserie sur la face supérieure causé par le mildiou



Phomopsis taches foliaires



Rouille blanche



Les ateliers du BSV : redécouvrons la pyrale

Rendez-vous à 13h45 à la salle communale de Monhoudou (72), le 24 septembre 2018

Au programme :

- Biologie et lutte contre la pyrale - Intervention d'Anne-Monique Bodilis (Arvalis – Institut du végétal) et témoignage d'un agriculteur de groupe DEPHY/30000
- Redécouvrir le BSV et l'observation avec le témoignage d'un agriculteur observateur
- Mieux gérer le risque pyrale pour 2019 : atelier dissection de canne de maïs et comptages larvaires

Fin prévu vers 17h

Public ciblé : agriculteurs ; bulletin d'inscription à venir (septembre)

RÉSEAU DE SURVEILLANCE BIOLOGIQUE DU TERRITOIRE 2018 PAYS DE LA LOIRE



Rédacteur : Alexia BARRIER - CAPDL - alexia.barrier@pl.chambagri.fr

Directeur de publication : Jean-Loïc Landrein - président du Comité régional de surveillance biologique du territoire

Groupe technique restreint : Arvalis, Chambre d'agriculture 53, Chambre d'agriculture Pays de la Loire, Coop de France Ouest, Négoco Ouest, Terres Inovia



Observateurs : Agriculteurs, Agrial, AgriNégoco, AMC, Arvalis, Bernard Agriservice, Brouard AgroSolutions, CAM, CAPL, CAVAC, CA 53, CAPDL, CER France 53 et 72, Coop Herbauges, GEVES, Hautbois SAS, Pelé Agri-Conseil, SAS Jeusselin, SCPA, Soufflet Atlantique, Terrena.

Ce bulletin est produit à partir d'observations ponctuelles. S'il donne une tendance de la situation sanitaire régionale, celle-ci ne peut être transposée telle quelle à la parcelle. La CAPDL dégage donc toute responsabilité quant aux décisions prises par les agriculteurs pour la protection de leurs cultures et les invite à prendre ces décisions sur la base des observations qu'ils auront réalisées sur leurs parcelles.

Action pilotée par le ministère chargé de l'Agriculture, avec l'appui financier de l'Office national de l'eau et des milieux aquatiques, par les crédits issus de la redevance pour pollutions diffuses attribués au financement du plan Écophyto.